

psm

PROTECTION SÉCURITÉ MAGAZINE

LES SOLUTIONS POUR LES PROFESSIONNELS DE LA SÛRETÉ - SÉCURITÉ

N° 276

MARS / AVRIL 2023

26 €

NOUVELLE
FORMULE



ENTRETIEN

SÉBASTIEN DUQUENNE
DIRECTEUR
DE LA SÉCURITÉ
DE LA TOUR EIFFEL

DOSSIER

ENTREPRISES:
BIEN AUDITER
VOTRE SÛRETÉ!



VIDÉOSURVEILLANCE

**CAMÉRAS
MULTICAPTEURS**
POUR VOIR TOUT,
TOUT LE TEMPS!



CONTRÔLE D'ACCÈS

OSDP OU SSCP
UNE OPTION
SOUVENT CHOISIE,
PARFOIS INDUITE

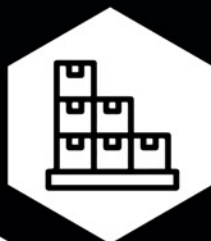


UN
**DISTRIBUTEUR
EN PLEINE
CROISSANCE!**

+ 39% EN 2022



**IMPORTATEUR & INTÉGRATEUR
EN SYSTÈMES DE SÉCURITÉ**



Un stock important
dans toutes nos agences



Des prix compétitifs
sur les plus grandes
marques du marché



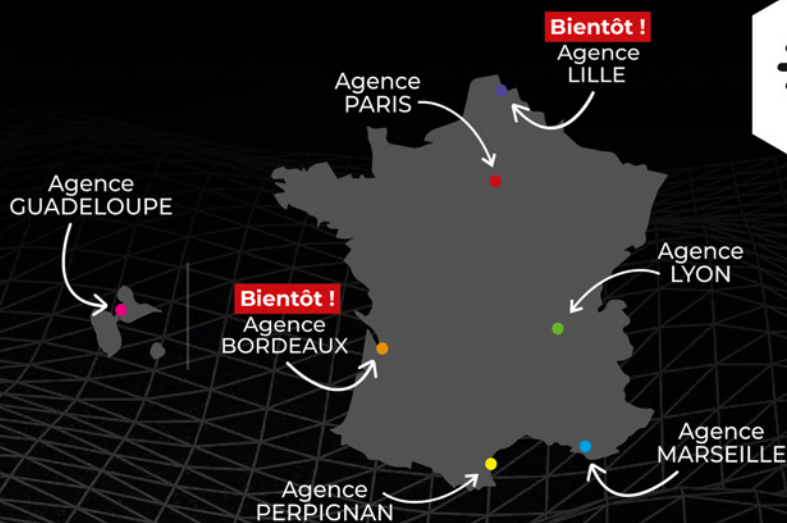
Plus de 80 personnes
à votre écoute



Une logistique performante
commandez jusqu'à 15h pour
une expédition le jour même



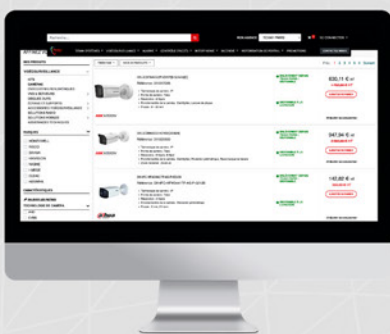
Une hotline technique
et un bureau d'études
pour tous vos projets



STOCK
DISPONIBLE
EN LIGNE



DATE
D'ARRIVAGE
EN LIGNE



TRACKING DE
VOS LIVRAISONS
EN LIGNE



INFORMATIONS
SUR LES ARTICLES
DE REMPLACEMENT

UN SITE INTERNET POUR FACILITER VOS COMMANDES

PLUS DE 50 FOURNISSEURS...

REJOIGNEZ-NOUS !



psm

PROTECTION SÉCURITÉ MAGAZINE

LES SOLUTIONS POUR LES PROFESSIONNELS DE LA SÛRETÉ - SÉCURITÉ

N° 276

MARS / AVRIL 2023

26 €

**NOUVELLE
FORMULE**



ENTRETIEN

SÉBASTIEN DUQUENNE
DIRECTEUR
DE LA SÉCURITÉ
DE LA TOUR EIFFEL



VIDÉOSURVEILLANCE

**CAMÉRAS
MULTICAPTEURS**
POUR VOIR TOUT,
TOUT LE TEMPS!



CONTRÔLE D'ACCÈS

OSDP OU SSCP
UNE OPTION
SOUVENT CHOISIE,
PARFOIS INDUITE

RISQUE

ENTREPÔTS
UNE APPROCHE
MINUTIEUSE
À 360° S'IMPOSE



DOSSIER /

**ENTREPRISES :
BIEN AUDITER
VOTRE SÛRETÉ!**

**Avec
annuaire-securite.fr
trouvez le
bon prestataire!**



psm
PROTECTION SÉCURITÉ MAGAZINE
L'annuaire des prestataires de la Sécurité et de la Sécurité

Rechercher Etre référencé Magazine M'inscrire gratuitement ESPACE PRESTATAIRES

Les prestataires Les fabricants Etre référencé Site magazine PSM

AJAX Système de sécurité professionnel sans fil

MISE EN RELATION DIRECTE AVEC LES PRESTATAIRES EN SOLUTIONS SÛRETÉ ET SÉCURITÉ

Je recherche un prestataire par catégorie, par région, par département...

Je contacte les prestataires par email, j'accède à leur site Internet pour plus d'informations...

Je m'inscris sur annuaire-securite pour être référencé...

Anti-intrusion Bureaux d'études Ingénierie Contrôle d'accès Distributeurs Formation Installateurs

Intégrateurs Prestataires de services de sécurité Sécurité incendie Syndicats, Associations, Institutionnels Vidéosurveillance Voir tous les prestataires

MARKETPLACE + de 150 produits!

- Trouvez un distributeur près de chez vous.
- Contactez un installateur un intégrateur...
- Découvrez les équipements de sécurité (vidéosurveillance, contrôle d'accès, alarmes...) que proposent les Fabricants.

Si vous souhaitez faire figurer votre entreprise dans cet annuaire, merci de nous contacter au **01 45 23 33 78** ou à **info@protectionsecurite-magazine.fr**

LE CAHIER / PRESTATAIRES

FABRICANTS, DISTRIBUTEURS, INTÉGRATEURS, INSTALLATEURS

DISTRIBUTEURS

Tevah Systèmes bouscule le marché

La société familiale fondée par Philippe Berda s'est imposée dans le monde de la distribution. Avec de 39 % en 2022, Tevah Systèmes veut franchir un nouveau cap, via de la croissance externe.

Pouvez-vous nous présenter Tevah ?

Mon père a créé Tevah en 2004 en partant de 0 avec comme objectif : en faire un installateur expert en vidéosurveillance. Deux ans plus tard, devant la demande importante, il a changé son fusil d'épaule et s'est orienté vers l'importation et la distribution spécialisées dans la sécurité. Lorsque j'ai repris la direction commerciale en 2012, nous étions encore un acteur modeste, réalisant un million d'euros de CA. Depuis, les choses ont bien changé puisque nous avons atteint les 24 millions d'euros en 2022 et 33 millions cette année. Tevah, qui emploie désormais 80 personnes, est un distributeur qui compte, mais qui est peu connu en région. Notre potentiel de développement reste encore très important sur le marché français et l'ouverture de nos agences en région doit nous aider à renforcer notre visibilité.

Pourquoi une telle réussite ?

Depuis 2012, nous avons pour stratégie de nous positionner comme un importateur et un distributeur à valeur ajoutée de produits de sécurité, allant de la vidéosurveillance au contrôle d'accès, en passant par l'intrusion, l'incendie, les réseaux VDI, etc. Nous avons pris le parti, à l'inverse de certains de nos confrères, de limiter au maximum notre offre

produit à un nombre restreint de fabricants. En limitant le nombre de fournisseurs, nous accroissons notre capacité en matière de stock. Stock qui représente 11 millions d'euros. Nous pouvons ainsi honorer des commandes importantes et les livrer sur stock, en moins de 24 heures grâce à notre logistique très performante. Notre réussite s'explique aussi par le fait que nos clients et leurs expériences sont au centre de nos priorités. Nous mettons à leur disposition le maximum d'outils 2.0 pour leur faciliter le choix des solutions, la réalisation de devis, le suivi de leurs commandes et de leurs livraisons. Tout en leur donnant un accès à nos stocks en ligne. Enfin, la proximité avec nos clients et l'accompagnement sur le terrain pour tous leurs projets de sécurité est le dernier facteur de réussite. Celui-ci est possible grâce à notre équipe de 19 commerciaux.

80

MILLIONS D'EUROS DE CA

C'est l'objectif de Tevah pour 2026. Aujourd'hui, la société réalise un CA de 33 millions.



**DAVID BERDA,
CEO DE TEVAH**

Tevah a cinq agences en France. Allez-vous renforcer votre réseau ?

Après les ouvertures d'agences à Marseille et à Lyon, l'année dernière, nous allons évidemment continuer à en inaugurer de nouvelles. Très prochainement à Bordeaux et Lille. Et, l'année prochaine, à Nantes et Strasbourg. Mais nos ambitions ne se limitent pas au renforcement de notre maillage sur le territoire national. Nous voulons aussi continuer à croître pour atteindre dans deux ou trois ans les 80 millions d'euros de CA.

Quels sont vos axes de développement ?

Nous avons récemment créé un département projets/systèmes afin de mieux accompagner nos clients dans le déploiement et la conception de leurs projets d'envergure. C'est d'ailleurs pour atteindre cet objectif que nous avons conclu des accords de distribution avec les sociétés Hanwha, 2N et Qognify. Notre développement va aussi passer par de la croissance externe. À cette fin, nous avons finalisé en avril 2022, avec le fonds d'investissement français Capza, une ouverture du capital afin de nous permettre de disposer de moyens nécessaires pour de la croissance externe. ■

INTRUSION

SmartSD, distributeur officiel d'Ajax Systems en France



“
Nous travaillons avec SmartSD depuis 2020.
”

DIEGO DI GIUSEPPE, DIRECTEUR COMMERCIAL POUR LA FRANCE, L'ITALIE, LA PÉNINSULE IBÉRIQUE ET L'AMÉRIQUE LATINE CHEZ AJAX SYSTEMS

Grâce à ce nouveau partenariat, les utilisateurs finaux d'Ajax Systems pourront plus facilement accéder à toutes les solutions du fabricant ukrainien.

Fin janvier, Ajax Systems a officialisé sa collaboration avec SmartSD, l'un des principaux distributeurs de solutions de sécurité en France. SmartSD propose une large gamme de solutions, notamment des caméras de vidéosurveillance, des dispositifs de contrôle d'accès et des détecteurs d'intrusion et d'incendie, de plus de 60 marques leaders dans le secteur. Objectif du partenariat : faciliter l'accès aux solutions d'Ajax Systems à ses utilisateurs finaux, qu'ils soient professionnels ou particuliers.

Travailler avec SmartSD est logique pour Ajax puisque, comme le souligne Diego Di Giuseppe, directeur commercial pour la France, l'Italie, la péninsule Ibérique et l'Amérique latine chez Ajax Systems, « SmartSD est notre distributeur de confiance

sur le marché du Benelux depuis 2020, et nous sommes impatients de lancer la collaboration avec leur équipe de professionnels en France. Nous avons bon espoir que ce partenariat donnera une grande impulsion au développement du secteur de la sécurité en France en lui apportant la technologie de pointe qui a déjà réussi à révolutionner le marché européen ».

UN DISTRIBUTEUR À FORTE VALEUR AJOUTÉE

SmartSD est un distributeur à forte valeur ajoutée de systèmes de vidéosurveillance, de contrôle d'accès et de systèmes de détection d'intrusion qui emploie aujourd'hui plus de 100 professionnels de la sécurité. En France, l'entreprise possède des bureaux à Toulouse, Serris (Seine-et-Marne) et Paris. Pour Cees Van Ommen, directeur marketing chez SmartSD, « la croissance rapide et continue d'Ajax est en partie due aux partenaires solides qui partagent une vision du développement commune avec la nôtre et ont un objectif clair : devenir les leaders du marché ». ■

CONTRÔLE D'ACCÈS

LE PAXTON TECH TOUR 2023 COMMENCE EN FRANCE

Le Paxton Tech Tour, gratuit, permet aux installateurs de développer leurs connaissances des produits et services de Paxton. Dan Drayton, directeur divisionnaire de Paxton, région de vente EMEA, explique : « Le Paxton Tech Tour est un salon d'une demi-journée, consacré à l'expérience produits, conçu pour démontrer la simplicité de nos solutions et la manière dont nous pouvons aider les installateurs à développer leur activité. Ces événements sont conçus pour accueillir 10 à 20 personnes par session. Sessions au cours desquelles, les participants pourront manipuler notre technologie de sécurité intelligente, écouter nos équipes d'experts et nouer des contacts avec d'autres professionnels. » Sylvain Pailler, directeur commercial de Paxton pour la France, ajoute : « Le Paxton Tech Tour est l'occasion pour les clients, anciens et nouveaux, de découvrir l'ensemble des solutions Paxton à travers un processus holistique et complet. » ■

→ Inscription : via le site Paxton ou auprès de ses distributeurs locaux.

Paxton10

Access Control | Video Management | One System



SÉCURITÉ ÉLECTRONIQUE

55 millions d'euros pour le groupe Scutum



FRANCK NAMY
PDG DE SCUTUM

“
Nous voulons doubler notre chiffre d'affaires d'ici 2026 et devenir un acteur majeur aux États-Unis.
”

Grâce à une très importante levée de fonds, le groupe Scutum va pouvoir poursuivre son développement à l'international via de la croissance externe.

Le groupe dirigé par Franck Namy a réalisé auprès du fonds d'investissement Geneo Capital Entrepreneur ainsi que Kartezia, Caisse d'Épargne Île-de-France, Arkea et Financière de la Rivière une levée de fonds de 55 millions d'euros.

Avec cet apport, le groupe veut poursuivre son développement à l'international grâce à des opérations de croissance externe, comme l'a expliqué à nos confrères *Les Échos*, Franck Namy, son président-directeur général : « *Nous essayons d'augmenter notre part de marché dans les pays qui présentent les meilleurs potentiels de croissance* ». Avec, comme marché prioritaire les États-Unis, où Scutum est déjà présent à Chicago, New York et Miami.

270 MILLIONS D'EUROS DE CA

Dans un entretien accordé à *PSM* l'année dernière*, Franck Namy nous confiait avoir pour objectif d'atteindre les 270 millions d'euros de chiffre d'affaires en 2022 après les 235 millions de 2021. Ce fut chose faite. Mais le groupe veut faire bien mieux. Puisque Franck Namy nous expliquait qu'il voulait, d'ici 2026, doubler son chiffre d'affaires, et devenir un acteur représentatif aux États-Unis, tout en doublant de taille en Allemagne et au Royaume-Uni, afin d'intégrer le top 5 des groupes internationaux dans nos métiers de la sécurité électronique et de l'incendie.

Objectif qui devait d'ailleurs passer par de la croissance organique, mais aussi des opérations de croissance externe. Rappelons que l'année dernière, Scutum a réalisé plusieurs acquisitions dont, par exemple, celle d'Ivoxe qui a rejoint Scutum International Security (SIS), entité qui accompagne le développement des grandes entreprises à l'international par des solutions de sûreté-sécurité. ■

* *PSM* n° 273, septembre-octobre 2022.

SÉCURITÉ INCENDIE



NOUVELLE FILIALE FRANÇAISE D+H MECHATRONIC

Le groupe familial allemand consolide sa présence internationale avec l'ouverture de sa dixième filiale, D+H France SAS, à Nancy et dirigée par Laurent Lenoble, actuellement gérant de D+H BeLux. Déjà présent sur le marché français grâce à un réseau de distributeurs/installateurs, D+H a fait le choix de se rapprocher de sa clientèle. Pour cela, il a repris les activités et le personnel de son plus ancien partenaire, Alu Technologie Services (ATS). L'objectif principal de la création de cette filiale est le renforcement de sa présence sur l'ensemble du territoire et l'augmentation du volume d'affaires en France. ■

CONTRÔLE D'ACCÈS

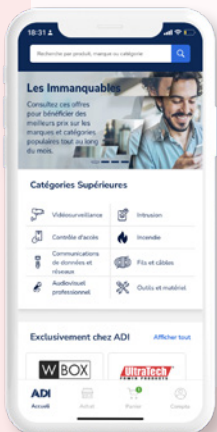
UNE PREMIÈRE POUR GENETEC ET AXIS

Genetec et Axis Communications ont lancé officiellement Axis Powered by Genetec, la première offre de contrôle d'accès du secteur combinant le logiciel de contrôle d'accès Genetec et les contrôleurs de porte réseau Axis A1210 et Axis A1610 au sein d'une solution tout-en-un facile à déployer. Disponible dans le monde entier, en exclusivité auprès du réseau de partenaires distributeurs certifiés Genetec, Axis Powered by Genetec. ■

DISTRIBUTEURS

ADI LANCE SON APPLI MOBILE

Les installateurs et les professionnels du marché de la sécurité peuvent désormais utiliser l'application mobile ADI pour rechercher des produits, créer des listes de tâches, vérifier les prix et la disponibilité, passer des commandes, suivre les livraisons et gérer leur compte ADI lors de leurs déplacements. L'appli leur donne accès à plus de 10 000 produits de plus de 140 grandes marques. Elle permet aussi d'accéder à toutes les promotions en cours d'ADI, aux dépliants commerciaux mensuels et de connaître la disponibilité des stocks en temps réel. ■



VIDÉOSURVEILLANCE

Kooi lance son programme Be Partner



“
Nous consacrons
toutes nos forces
à nos partenaires.
”

BENOÎT NIEMIEC, RESPONSABLE COMMERCIAL EN CHARGE DES PARTENAIRES CHEZ KOOI FRANCE

À l'heure où la sécurité privée cherche à valoriser ses prestations en y intégrant de la technologie, le programme Be Partner de Kooi leur permet de disposer d'une solution techno clés en main.

VIDÉOSURVEILLANCE

PARTENARIAT HANWHA/NXGEN

Hanwha Techwin a finalisé un partenariat stratégique avec Nxgen Technology, start-up suisse spécialisée dans les alarmes évolutives et la gestion des événements. Ce partenariat bénéficiera en particulier aux stations centres de surveillance en permettant le développement d'une interface pour connecter toutes les solutions vidéo de Hanwha à d'autres systèmes, via la plateforme cloud NXG Genesis. Hanwha et Nxgen collaborent déjà sur plusieurs installations en Europe pour de grandes entreprises utilisant un seul système d'administration pour tous leurs appareils vidéo. ■



“
Le programme Be Partner est né d'un constat : le besoin de plus en plus évident des sociétés de sécurité privée d'intégrer des solutions technologiques, si possible innovantes et pertinentes, dans leurs prestations. Afin d'y apporter de la valeur ajoutée, dans un contexte général de baisse des coûts, explique Benoît Niemiec, responsable commercial en charge des partenaires chez Kooi France. Ce programme va permettre à nos partenaires – gros acteurs nationaux de la surveillance humaine ou acteurs régionaux – de disposer d'une solution efficace, clés en main. »

La particularité de Kooi et de ce programme réside évidemment dans la solution proposée – un outil de vidéosurveillance temporaire, transportable, directement relié au propre centre de vidéosurveillance de Kooi – mais pas uniquement. « Nous ne vendons pas des caméras mais du service. Nous mettons à disposition de nos partenaires l'excellence de nos savoir-faire : de la fabrication au traitement d'alertes dans notre PC, où nous ne gérons que nos solutions. En passant par la commercialisation, le SAV, l'assistance technique..., ajoute Benoît Niemiec. Par ailleurs, en tant que responsable en charge des partenaires, je me fais un devoir d'accompagner nos partenaires, membres du top 10 de la surveillance humaine et acteurs régionaux, pour les aider déployer nos solutions et la prendre en main. »

GAGNANT-GAGNANT

Be Partner arrive à un moment où il ne pouvait pas être plus pertinent. « La sécurité humaine fait face à d'importants défis (Coupe du monde de rugby, Jeux de Paris). Profiter de notre programme Be Partner leur permettra de redéployer leurs effectifs pour des missions où ils seront vraiment nécessaires », conclut Benoît Niemiec. ■

Après une activité doublée en deux ans, STid annonce l'intégration d'Unicacces

Avec le rachat de la société Unicacces Groupe, le groupe STid franchit une nouvelle étape dans sa croissance. Croissance marquée, entre autres, par une hausse de 40 % de ses effectifs sur l'année 2022.

Vous venez de réaliser une belle opération en rachetant Unicacces Groupe. Pourquoi ce choix ?

Cette opération stratégique et naturelle permet de renforcer notre positionnement d'équipementier, partenaire des éditeurs de logiciels dans la conception de solutions innovantes et ouvertes. Avec l'automate industriel Unicacces, STid est aujourd'hui en mesure de répondre aux enjeux de ses nouveaux marchés du Smart Building, Facility Management ou encore de l'économie de partage. Récemment, STid avait déjà mis en œuvre une collaboration avec Unicacces et l'éditeur Guidap pour le Mucem ; le musée marseillais souhaitait en effet digitaliser et gérer les abonnements de ses visiteurs de manière automatisée.

Que vous apporte l'intégration d'Unicacces ?

L'intégration d'Unicacces Groupe répond également à une volonté du groupe STid de renforcer ses effectifs de conception dans un contexte de rareté des ressources. En associant nos forces, STid souhaite conserver sa longueur d'avance et son positionnement unique sur le marché avec des solutions de confiance qui sécurisent et fluidifient les accès. Après avoir connu une hausse de ses effectifs de 40 % sur l'année 2022, ce rapprochement représentera pour STid une augmentation de ses effectifs R & D de 10 % supplémentaires. En outre, le positionnement de la société Unicacces évoluera de cette manière dès 2024 sur ces nouveaux marchés afin d'assurer une parfaite

cohérence avec notre groupe, dans la continuité des partenariats construits avec nos partenaires historiques.

Vous vous développez à Dubaï avec l'ouverture de nouveaux bureaux, aux États-Unis... Comment se porte STid ?

En ce qui concerne notre développement à l'international, nous avons ouvert récemment des bureaux à Dubaï afin de renforcer nos positions sur des marchés sur lesquels nous sommes déjà très bien implantés. Aux États-Unis, nous poursuivons également notre développement. Nous y avons réalisé une excellente année 2022, grâce à l'engagement de notre équipe de plus de dix collaborateurs. STid met la barre haute sur la qualité de ses services. C'est un également un vecteur fort de différenciation. Nos bureaux à travers le monde sont aujourd'hui en mesure d'apporter cette qualité de services et d'accompagnement. En doublant son activité en deux ans, STid est aligné avec son plan de croissance. L'export représentera en 2023 50 % de l'activité du groupe.



**VINCENT DUPART,
PRÉSIDENT DIRECTEUR
GÉNÉRAL DE STID**

Comment avez-vous surmonté cette crise et quels sont les projets pour 2023 ?

STid a su s'adapter au contexte de crise et en ressort plus fort aujourd'hui. L'investissement et l'agilité de nos équipes pour continuer à servir nos partenaires ont été sans faille. L'année 2023 s'annonce aussi passionnante que les précédentes dans un contexte géopolitique que nous souhaitons tous, apaisé. ■

30

**MILLIONS D'EUROS
DE CA EN 2023**

**STid, qui emploie désormais
120 personnes, a réalisé
un CA de 27 millions d'euros
l'année dernière.**



CONTRAT DE PRESTIGE POUR PORTALP

L'Ineos Club House est le nouveau bâtiment du Club des Sports de Courchevel, regroupant aujourd'hui mille licenciés et pouvant accueillir jusqu'à 10 000 personnes lors de grands événements. L'Ineos Club House souhaitait équiper de portes automatiques l'entrée principale du bâtiment ainsi que celles du parking collectif et des abonnés. Celles-ci devaient aussi pouvoir être pilotées par son système de gestion technique centralisée. L'agence Portalp de Savoie y a donc installé, entre autres : une porte automatique Diva, deux portes de garage basculantes non débordantes Sindaur, une porte rigide à spirale SST Efaflex. ■

SÉCURITÉ INCENDIE

RAPPROCHEMENT ENTRE ACCF ET SDC

Il y a quelques semaines, Philippe Perez, président fondateur d'ACCF, et Sébastien Facque, cofondateur de SDC, ont finalisé le rapprochement entre les deux sociétés. Rappelons que SDC, implanté dans les Hauts-de-France, est un spécialiste de la détection incendie et de la sécurité (vidéosurveillance, contrôle d'accès, intrusion). Le Lyonnais ACCF, quant à lui, dispose

de trois agences en France (Lyon, Paris, Lille), emploie 35 personnes et est spécialisé dans la distribution de solutions de sécurité (systèmes de sécurité incendie, intrusion, vidéo, etc.). ■



Ce projet est une première étape pour que les fabricants européens de produits IR puissent accéder à une technologie CMOS avancée.

DÉTECTION

Lynred lance le projet Heroic

Ce projet verra pour la première fois les principaux fabricants européens concevoir de nouveaux détecteurs IR basés sur une technologie avancée CMOS.

Lynred a annoncé le lancement de Heroic, un projet du Fonds européen de défense visant à développer des composants électroniques de pointe pour les détecteurs infrarouges de nouvelle génération, tout en consolidant la chaîne d'approvisionnement de ces produits innovants en Europe.

DIX PARTENAIRES

Concrètement, Heroic (High Efficiency Read-Out Integrated Circuit) est un consortium de dix partenaires européens, piloté par le français Lynred. Le projet, d'une durée de quatre ans, a démarré en janvier dernier avec un budget de plus de 19 millions d'euros, dont 18 millions apportés par le Fonds européen de défense. Cette collaboration totalement inédite réunit des fabricants européens de détecteurs IR, parfois concurrents, pour améliorer l'accès à une nouvelle technologie CMOS avancée d'origine européenne, et de permettre à l'Europe de mettre en place une souveraineté technologique en matière de production de détecteurs IR haute performance.

SOUVERAINETÉ TECHNOLOGIQUE

Cela permettra donc de développer les prochaines générations de détecteurs IR haute performance, dédiés aux applications de défense, de surveillance, pour détecter, reconnaître et identifier des objets ou des cibles de nuit et dans des conditions météorologiques et opérationnelles dégradées...

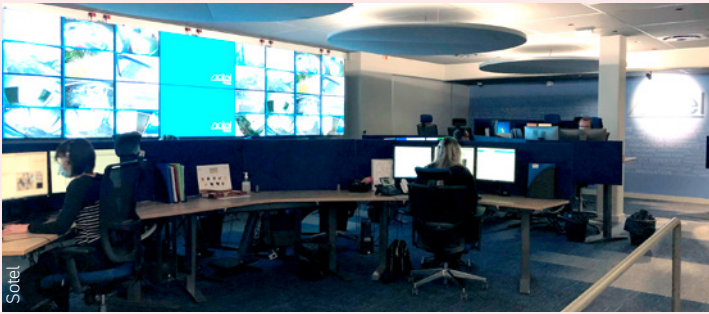
Parmi les membres du consortium, on compte :

- Trois fabricants de détecteurs IR : AIM (Allemagne), le chef du projet Lynred (France) et Xenics (Belgique) ;
- Quatre intégrateurs de systèmes : Indra (Espagne), Miltech Hellas (Grèce), Kongsberg (Norvège) et PCO S.A. (Pologne) ;
- Un fournisseur de composants : Ideas (Norvège), qui développe des circuits intégrés ;
- Deux instituts de recherche : le CEA-Leti (France) et l'université de Séville (Espagne). ■



TÉLÉSURVEILLANCE

Sotel rachète AED et JD2M



Le Groupe Sotel poursuit sa croissance. En effet, sa filiale Sotel Concept Sécurité a racheté AED et JD2M. Sotel renforce ainsi ses positions sur ses marchés stratégiques.

Le 9 janvier dernier, AED, spécialiste de l'installation de systèmes de sécurité en Île-de-France, et JD2M, confrère du sud-est d'AED, ont finalisé les négociations en vue de leur rachat par Sotel Concept Sécurité (SCS). Les deux sociétés réalisent un chiffre d'affaires de plus de 6,4 millions d'euros et emploient, à Paris et Narbonne, 45 personnes.

12 MILLIONS D'EUROS DE CA

Grâce à ces deux acquisitions, SCS voit son chiffre d'affaires dépasser les 12 millions d'euros et son

effectif sur la France atteindre le seuil symbolique de 100 salariés. Par ailleurs, comme l'explique Franck Géringier, président de Sotel Concept Sécurité : « L'acquisition stratégique de ces dernières renforce l'ambition de Sotel Concept Sécurité de se développer au niveau national et ainsi de devenir un des grands acteurs nationaux de l'installation dans la sécurité privée. »

LEADER DE LA SÉCURITÉ BANCAIRE

Le groupe confirme son ambition de développement après ses précédentes acquisitions (Agville, SCS, Brink's Téléservices et le groupe Guinot) en renforçant sa position sur ses marchés stratégiques : télésurveillance, installation de systèmes de sécurité, intervention et surveillance humaine, formation sécurité/sûreté professionnelle. Le groupe compte également se développer en s'implantant dans un nouveau secteur de la sécurité privée, la protection des données. Ces acquisitions devraient permettre à Sotel Groupe (à capitaux 100 % français), via Sotel Concept Sécurité, d'atteindre un CA de plus de 46 millions d'euros de CA avec 450 collaborateurs et de confirmer sa position de leader dans la sécurité du bancaire et du professionnel à haut risque, avec plus de 55 000 sites télésurveillés. ■

46

MILLIONS D'EUROS

de chiffre d'affaires et 450 collaborateurs.

VIDÉOSURVEILLANCE

PARTENARIAT ENTRE SECURITON ET DALLMEIER

Ce partenariat porte sur l'intégration par Securiton AG Suisse des systèmes caméras Panomera et Domera de Dallmeier Electronic. Fondé en 1948, Securiton AG Suisse, qui emploie 760 personnes sur 28 sites, est un intégrateur de solutions globales pour la protection contre les incendies, la protection contre les intrusions, le contrôle d'accès, la vidéosurveillance, la gestion de la sécurité et la protection des biens mobiles. Avec les solutions Dallmeier, la société entend adresser plus fortement de nouveaux marchés : retail, industries, infrastructures critiques et militaires, logistiques, etc. ■

CONTRÔLE D'ACCÈS



CERTIFICATION QUALIOPi POUR ASSA ABLOY

Créée en 2022, l'équipe solutions & services d'Assa Abloy a pour mission de déployer les projets de contrôle d'accès et de faire monter en compétences ses partenaires, via, entre autres, le centre de formation Assa Abloy Academy, désormais certifié Qualiopi. « En développant ainsi notre offre de formation, nous nous assurons de transférer les compétences adéquates à nos partenaires distributeurs et intégrateurs, et nous garantissons à nos utilisateurs finaux un service de proximité de qualité », explique Yohann Corberand, directeur des ventes solutions & services. ■

CAMÉRAS-PIÉTONS

Axon poursuit son expansion en France



Ayant ouvert sa filiale officielle en France depuis le début d'année, Axon se fixe de nouveaux objectifs pour 2023. Le point sur l'entreprise américaine qui fait de notre marché un des axes de son développement à l'export.

« Axon a ouvert, au début de l'année, sa filiale française et compte monter en puissance sur ce marché, confirme Christophe Thibault, directeur France. Notre objectif est clairement de faire de la France un des axes du développement de la société en Europe. »

Pour cela, le fabricant a fortement renforcé ses effectifs en Europe et en France pour y gagner des parts de marché et y pousser ses nouvelles solutions et outils. « Nos marchés principaux sont les forces de l'ordre, qu'il s'agisse de la Police nationale, de la gendarmerie ou des polices municipales, les transports publics, les pompiers..., poursuit Christophe Thibault. Nous disposons d'un écosystème de solutions innovantes par rapport à nos concurrents nous permettant d'affermir nos positions et d'en gagner d'autres. »

L'APPORT DE LA VIDÉO

Pour se différencier, Axon compte donc sur les nouveaux outils : « Sur des marchés concurrentiels comme les nôtres, nous pouvons faire la différence grâce à notre capacité à fournir des outils de captation de vidéos (caméras piétons, caméras embarquées, etc.), mais aussi grâce à la plateforme Evidence qui permet de stocker, gérer et partager ces vidéos pour les mettre à la disposition rapidement, par exemple de la justice, pour qu'elles puissent servir de preuves », souligne Christophe Thibault.

Concernant les policiers municipaux, ils peuvent désormais disposer du pistolet à impulsions électriques Taser 7. En effet, à la suite du nouveau décret du 7 novembre 2022, la loi n'exige plus qu'un PIE soit doté d'un dispositif d'enregistrement sonore et d'une caméra associée au viseur. Cette disposition, appelé TCAM, n'étant plus commercialisée, compte tenu de son obsolescence technique. La nouvelle génération des Taser 7, directement interconnectés avec les caméras-piétons des agents, offre une captation d'images de qualité supérieure et un champ de vision plus large. ■



2 QUESTIONS À...



CHRISTOPHE THIBAUT, DIRECTEUR D'AXON FRANCE

Outre le marché des forces de l'ordre et des transports en commun dans lequel vous êtes bien implantés, quels sont ceux sur lesquels vous voulez vous développer ?

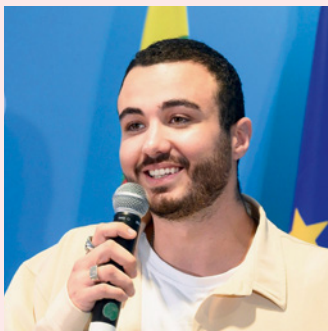
Certains marchés sont demandeurs, comme le pénitentiaire, qui est un marché que nous connaissons bien. D'autres marchés émergent. Les pompiers étant de plus en plus souvent victimes d'embuscades, de violences, d'incivilités, la France est l'un des premiers pays où s'exprime ce type de besoin. La Belgique y réfléchit également.

Côté produits, quelles sont vos nouveautés ?

Axon a accéléré ses investissements pour faire progresser les technologies moins létales. Le nouveau PIE Taser 10 a d'ailleurs été lancé aux États-Unis en janvier dernier. Cette version permet de tirer jusqu'à dix coups avec une portée pouvant atteindre 13,71 m (contre 7,62 m avec le PIE Taser 7). Encore indisponible à la commercialisation en France, il sera présenté à l'occasion du Milipol 2023, en novembre prochain.

ALARME

Safee, le petit Frenchie primé à Las Vegas



LUC NADIER,
FONDATEUR DE SAFEE

“
La mise en vente
du système
d'alerte Safee
commencera
cet été.”

Safee est un système d'alerte intégré dans une coque de téléphone. Cette solution toute simple intéresse déjà quelques secteurs d'activité (comme les transports en commun) et des gouvernements.

Officiellement créée en septembre 2022, Safee a, en quelques mois, acquis la notoriété. Pourquoi ? Parce que la très jeune start-up lyonnaise a remporté un « Award » lors du dernier salon CES de Las Vegas (Nevada). Et, en plus, avec une solution assez simple : une coque de téléphone, dotée d'un bouton, permettant en cas d'agression de déclencher une alarme de 130 dB, la retransmission en direct des caméras, micro et géolocalisation ainsi que la mise à disposition de ces preuves pour aller déposer plainte. Rien que ça ! « L'idée de notre coque Safee est née d'un triste constat : en France, comme un peu partout dans le monde, les citoyens, dans certaines villes, ne se sentent plus en sécurité et sont de plus en plus victimes d'agressions en tout genre... », explique Luc Nadier, fondateur de Safee. Notre système est donc très simple : une coque de téléphone – car il s'agit d'un outil qu'on a quasiment toujours avec soi désormais – un bouton, un système électronique et une appli. Le bouton permet de déclencher l'alarme et d'alerter les personnes environnantes... L'appli permet, dès l'activation de l'alarme, de retransmettre en direct caméras avant et arrière, microphone et géolocalisation vers les contacts d'urgences qui peuvent contacter les forces de l'ordre depuis l'appli. »

USAGES PROS

Destinée à l'origine au marché grand public, Safee suscite l'intérêt de certains professionnels. « Nous avons déjà eu des contacts avec plusieurs grands comptes pour équiper leurs chauffeurs et contrôleurs. Par ailleurs, avec l'évolution de la norme ISO 31030 concernant la gestion des risques liés aux voyages, Safee pourrait tout à fait permettre de protéger des voyageurs d'entreprises ou des expatriés amenés à se rendre ou à s'installer dans des pays à risques », conclut Luc Nadier. À suivre... ■

GROUPEMENTS PROFESSIONNELS



CONGRÈS ANNUEL DU GPMSE

Il se déroulera à Mâcon, les jeudis 8 et vendredi 9 juin. Pendant ces deux jours, les participants pourront assister à des interventions et à des tables rondes. Notamment, la vision d'un économiste de renom sur les impacts de la crise économique et énergétique dans nos activités, ou encore une conférence sur le métavers permettant de mieux appréhender les nouveaux mondes virtuels : « *Comprendre le métavers, ses impacts sur l'organisation des entreprises et les enjeux en matière de sécurité.* » Et aussi, l'intervention d'un participant à l'expédition scientifique Deep Time, qui partagera son expérience, 40 jours sous terre pour un groupe de quinze personnes sans aucun repère de temps : « *Deep Time, une expérience hors du commun qui questionne le leadership et le management dans nos organisations.* » Quant aux tables rondes de la matinée du 9 juin, elles reviendront sur l'évolution du marché de la sécurité et sur les avancées réglementaires. En amont de ces journées, le jeudi 11 mai, se sera tenue en visioconférence l'AG du GPMSE. ■

→ www.gpmse.com



PUBLI-INFORMATION

SSCP[®], BORN TO SECURE



SSCP[®], un protocole spécialement créé pour la sécurité

Bienvenue dans l'univers du Smart & Secure Communication Protocol (SSCP[®]), un protocole de communication ouvert conçu pour standardiser et sécuriser la communication des équipements de sécurité physiques et logiques. C'est le premier protocole à avoir reçu la certification CSPN de l'ANSSI (Agence nationale de la sécurité des systèmes d'information) sur une cible d'évaluation composée d'un lecteur STid. N'offrant aucune concession en matière de sécurité, il est le protocole ouvert le plus intégré dans les solutions certifiées CSPN[®]. Aujourd'hui, SSCP[®] est le choix le plus pertinent, pour les entreprises qui recherchent une solution de contrôle d'accès certifiée et dotée des plus hauts niveaux de sécurité.

SSCP[®], un protocole évolutif pour créer un écosystème de sécurité global et homogène

SPAC[®] (Smart Physical Access Control) est une alliance européenne qui œuvre pour promouvoir, entre autres, l'adoption du protocole SSCP[®] en tant que standard européen sur le marché de la sécurité. Son objectif est de construire et d'asseoir la souveraineté européenne en matière de sécurité par la création d'un écosystème global d'acteurs du marché. SSCP[®] est un protocole ouvert, ce qui permet d'enrichir son catalogue de commandes pour élargir son périmètre à tous les domaines de la sûreté. SSCP[®] offre une sécurité sans compromis, tout en visant une interopérabilité maximale pour sécuriser de bout en bout l'écosystème matériel de la sécurité : la vidéo surveillance, les barrières, l'IoT, l'évacuation d'urgence, etc.

L'Alliance SPAC[®] lance SSCP[®] Certified

SPAC[®] a promulgué les premiers certificats de conformité fonctionnelle SSCP[®] pour six de ses membres en fin d'année 2022 : Alcea, Elslylog, Omnitech Security, Secure Systems & Services, STid et Til Technologies. SPAC[®] offre la possibilité de certifier au niveau européen la bonne intégration du protocole SSCP[®] qui fait partie de la chaîne de valeur du contrôle d'accès. L'évaluation de la conformité SSCP[®] est réalisée par un laboratoire de tests tiers, le Cabinet Louis Reynaud. Cette certification SSCP[®] Certified permet de rassurer pleinement les acteurs du marché sur le fait que les produits exploitent SSCP[®] en étant 100 % conforme. Les commentaires des experts de l'industrie le confirment également. Ils ont tous souligné les avantages du protocole SSCP[®] et l'importance de son adoption au sein du marché européen de la sécurité pour protéger les données sensibles et les ressources des entreprises.

“ Le protocole SSCP[®] apporte un haut niveau et une sécurité de bout en bout.”

Philippe Pellerin, Elslylog

“ Ouvert, transparent et évolutif, le protocole SSCP[®] est une source de confiance, car il assure une sécurité sans faille des systèmes.”

François Robeyn,
Secure Systems et Services

“ Nous rejoignons l'alliance SPAC pour promouvoir l'expertise et les idées françaises et européennes sur les solutions de haute sécurité.”

Sylvain Bosquet,
Omnitech security

“ Le protocole SSCP[®] garantit la sécurité des transactions et permet la sécurisation optimale des sites sensibles ou des Opérateurs d'Importance Vitale (OIV).”

Bruno Alsina, Alcea

“ Le protocole SSCP[®] ne fait pas de compromis sur la sécurité, puisqu'il a été créé pour ! Son plus grand atout est de réussir à fédérer les acteurs européens de la sécurité en offrant des fonctionnalités évolutives.”

Vincent Dupart, STid

“ L'intégration du protocole SSCP[®] offre à nos clients le plus haut niveau de protection de la communication entre le badge, le lecteur et le contrôleur.”

Denis Castanet,
Til Technologies



AUDIT, NÉCESSAIRE AUDIT !

À lire dans ce numéro, un grand dossier consacré à l'audit. Si les approches sont différentes, tous les directeurs sûreté et autres experts interrogés dans le cadre de ce dossier soulignent l'importance de l'audit sûreté. Ne serait-ce que pour disposer, à un instant T, d'une photographie des procédures sécuritaires de son entreprise, de son organisation, de son site. Et pour, si nécessaire, mettre en place des mesures compensatoires. L'audit est donc un moment incontournable de la vie d'une direction sûreté. À lire aussi avec intérêt, l'entretien que nous a accordé Sébastien Duquenne, directeur de la prévention des risques, de la sûreté et de la sécurité de la Société d'exploitation de la tour Eiffel. Un échange instructif pour découvrir comment la tour Eiffel s'intègre dans l'écosystème sécuritaire parisien et comment elle se prépare à être au cœur des Jeux olympiques de Paris, en 2024.

Bonne lecture.

Christophe Lapaz, directeur de la rédaction
cl@protectionsecurite-magazine.fr

BIMESTRIEL DE LA SÉCURITÉ ET DE LA SÛRETÉ • Magazine édité par TP Media - 20, rue des Petites Écuries 75010 Paris - Tél.: +33 (0)1 45233378 - Fax: +33 (0)1 48000503 - info@protectionsecurite-magazine.fr • COMMISSION PARITAIRE: 0325T9173 • ISSN: en cours. • DIRECTEUR DE LA PUBLICATION: Vincent Perrotte • ÉDITION/DIRECTION DE LA RÉDACTION: Christophe Lapaz - Tél.: +33 (0)6 27372922 - cl@protectionsecurite-magazine.fr • CHEF DE RUBRIQUE: Marie-Catherine Dolhun - Tél.: +33 (0)6 71 05 1078 - mcd@protectionsecurite-magazine.fr • CONCEPTION GRAPHIQUE: Carole Eberhard • SECRÉTARIAT DE RÉDACTION: Frédérique Guitton-Danielo • PUBLICITÉ: Jérôme Perrotte - Tél.: +33 (0)6 09 17 09 50 / +33 (0)1 45 23 33 78 - jp@protectionsecurite-magazine.fr • Diffusion & Marketing: Éric Bougeault - eb@tpmedia.fr • service ABONNEMENTS: PSM/TBS Blue - 6, rue d'Ouessant 35760 Saint-Grégoire - Tél.: +33 (0)1 76 41 05 88 - Fax: +33 (0)1 48 00 05 03 - abopsm@tpmedia.fr • Abonnement 1 an: 168 € TTC (France) - 181 € TTC (Étranger) • IMPRESSION: Corlet - Zone Industrielle Ouest, rue Maximilien-Vox - Condé-sur-Noireau 14110 Condé-en-Normandie • ORIGINE DU PAPIER: Artipress 0 Matt 65grs certifié PEFC; provenance papier: Hagen (Allemagne); % fibre recyclée: 0%; origine de la fibre: PEFC ET FSC; eutrophisation: Ptot 0,014 kg/T • Tous droits de reproduction, textes et illustrations, même partiels, sont soumis à l'accord préalable de la publication. • Crédit photo couverture: Getty images.



SOMMAIRE/

N° 276

MARS - AVRIL 2023

P. 14 **ACTUS/ SÛRETÉ**

P. 24 **ENTRETIEN/**

SÉBASTIEN DUQUENNE

DIRECTEUR DE LA PRÉVENTION
DES RISQUES, DE LA SÛRETÉ
ET DE LA SÉCURITÉ DE LA SETE

P. 28 **DOSSIER/**

**ENTREPRISES:
BIEN AUDITER
VOTRE SÛRETÉ!**

P. 40 **VIDÉOSURVEILLANCE/**

CAMÉRAS MULTICAPTEURS

POUR VOIR TOUT, TOUT LE TEMPS!

P. 48 **CONTRÔLE D'ACCÈS/**

OSDP OU SSCP

UNE OPTION SOUVENT CHOISIE,
PARFOIS INDUITE

P. 54 **FOCUS/**

LES VMS

P. 56 **INTRUSION/**

OBSTACLES PHYSIQUES

RAPIDES, DESIGN, COSTAUDS,
DURCIS

P. 60 **INCENDIE/**

EXTINCTION FIXE À POUDRE

MARCHÉ LIMITÉ,
MAIS EFFICACITÉ ÉPROUVÉE

P. 64 **RISQUE/**

ENTREPÔTS

UNE APPROCHE MINUTIEUSE
À 360° S'IMPOSE

P. 72 **QUOI DE NEUF?/**

**QUE PROPOSENT LES FABRICANTS
POUR LA SÉCURITÉ ET LA SÛRETÉ?**

P. 76 **C'EST VOUS QUI LE DITES!/**

LUC JOUVE

PRÉSIDENT DE SÉCURITÉ
ALARME SERVICE ET PRÉSIDENT
DE GPMSE INSTALLATION



SÉCURITÉ DES JO

LES CAMÉRAS AUGMENTÉES VALIDÉES PAR LE SÉNAT

Les Jeux olympiques et paralympiques (JOP) se tiendront à Paris et dans d'autres villes du 24 juillet au 8 septembre 2024. Pour permettre leur bon déroulement, le projet de loi prévoit plusieurs dérogations aux règles normales et certaines expérimentations en matière de sécurité.

Le 31 janvier dernier, le Sénat a voté, à une forte majorité (245 voix pour et 28 voix contre), le projet de loi olympique pour JO de Paris 2024. Les caméras « intelligentes » ou « augmentées » pourront être utilisées pour détecter, entre autres, des mouvements de foule et des comportements suspects. En ce qui concerne les caméras embarquées dans des drones, elles pourront être testées, aux abords et dans les transports, pour des « manifestations sportives, récréatives ou culturelles », aux abords et dans les transports. Rappelons que ces caméras

n'intégreront pas de moyens d'identification biométrique ou technique de reconnaissance faciale. Tout comme elles ne traiteront pas de données biométriques.

Ces caméras pourront être déployées dès l'entrée en vigueur de la loi et pourraient donc être testées pour la Coupe du monde de rugby cette année, avant, donc, d'être utilisées pour aider à sécuriser les Jeux et notamment la cérémonie d'ouverture qui inquiète certains.

DÉCRET ET AVIS DE LA CNIL

Rappelons que cette loi vise à renforcer les moyens des pouvoirs publics en matière de sécurité. Le recours à la vidéosurveillance dite « intelligente » s'inscrit dans le cadre juridique expérimental créé jusqu'au 30 juin 2025 pour permettre le recours à ce type de technologie en vue d'assurer la sécurité des manifestations sportives, récréatives ou culturelles. Ces traitements par l'intelligence artificielle (IA), appelés « caméras augmentées », seront capables de détecter des événements prédéterminés (comme des

mouvements de foule, des colis ou des comportements suspects) dans des lieux accueillant des événements et dans les transports en commun. Ils seront autorisés par décret pris après avis de la Cnil. Objectif : éviter de nouveaux incidents comme celui qui a eu lieu au Stade de France le soir de la finale de la Ligue des champions de football en mai de l'année dernière.

COORDINATION ET COMPÉTENCES ÉTENDUES

La loi vise aussi à améliorer la coordination des forces de sécurité, notamment avec les services de la Régie autonome des transports parisiens (RATP) et de la SNCF, afin de faciliter les flux de circulation. À ce sujet, un centre de coordination opérationnelle de sécurité (CCOS) a été inauguré au sein de

Les caméras dans les drones pourront aussi être testées.

ZOOM

UN BUDGET QUI EXPLOSE! EN CHIFFRES

INITIALEMENT ANNONCÉ À **182 MILLIONS** D'EUROS, LE BUDGET SÉCURITÉ DE JO NE CESSE DE BATTRE DES RECORDS. APRÈS UN BUDGET ANNONCÉ À **295 MILLIONS**, LA LIGNE BUDGÉTAIRE DÉDIÉE À LA SÉCURITÉ EST PASSÉE À :

320

MILLIONS D'EUROS

UN SURCÔÛT DÉNONCÉ PAR LA COUR DES COMPTES (VOIR PAR AILLEURS).

RAPPELONS QUE LA SÉCURISATION DES JO ET D'ENVIRON UNE CENTAINE DE SITES – DONT PLUS DE 40 LIEUX DE COMPÉTITION – OUTRE LES MOYENS TECHNIQUES IMPLIQUERA :

35 000

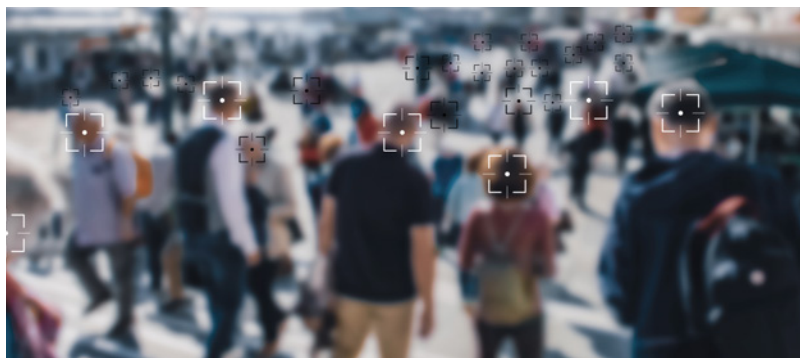
POLICIERS,

10 000

MILITAIRES

22 000

AGENTS DE LA SÉCURITÉ PRIVÉE



SÉCURITÉ DE JO

89 % des Français pour l'IA dans les stades !

Après le fiasco du Stade de France, la confiance des Français envers les pouvoirs publics pour sécuriser les événements sportifs remonte. Même en ayant recours à l'IA.

Ce sont les principaux enseignements du dernier Baromètre Fiducial/Odoxa sur la sécurité des Français.

Au printemps dernier, au lendemain de la soirée de chaos lors de la Ligue des champions au Stade de France, seuls 38 % des Français s'estimaient confiants concernant la capacité du gouvernement à assurer la sécurité de la Coupe du monde de rugby 2023 et des JO de Paris en 2024. Après une légère

amélioration à l'automne, les Français sont aujourd'hui 48 % à se dire confiants. La publication du projet de loi spécifique à l'organisation des Jeux de Paris n'y est probablement pas étrangère, d'autant que les principales mesures de sécurité sont largement approuvées par les Français. Ainsi, nos concitoyens soutiennent le recours à l'IA dans les stades (89 %) et sur la voie publique (74 %). En ce qui concerne l'utilisation des scanners corporels, 84 % des Français considèrent qu'ils sont plus efficaces qu'une palpation pour détecter les objets dangereux. ■

la préfecture de police de Paris. Le préfet de police, quant à lui, verra ses compétences étendues. Il sera le responsable unique de l'ordre public en Île-de-France pendant la période des Jeux.

En outre, les délégations et les prestataires accédant aux sites de compétition et de célébration feront l'objet d'enquêtes de sécurité plus poussées.

Enfin, le recours à des scanners corporels sera possible à l'entrée des stades et des autres enceintes sportives accueillant plus de 300 personnes. Cette technique est déjà utilisée dans les aéroports. Elle permettra de fluidifier les contrôles et d'éviter des goulots d'étranglement. Un dispositif classique de contrôle par palpation est par ailleurs maintenu. Scanners et autres technologies qui pourront peut-être permettre de pallier le manque d'agents de sécurité tant cette filière a du mal à recruter des hommes et des femmes peu attirés par des métiers pas assez attractifs et pas assez payés... Ce projet de loi devait être discuté à l'Assemblée nationale le 21 mars. ■



AGENTS DE SÉCURITÉ

Recrutement et formation de 3 000 jeunes

On le sait, nombreux sont ceux qui anticipent le manque d'agents de sécurité pour la Coupe du monde de rugby et, encore plus, pour les JO de 2024. Les pouvoirs publics ont décidé de prendre le taureau par les cornes via

des mesures permettant de recruter des agents et plusieurs milliers de jeunes : 3 000 en l'occurrence. Pour former ces derniers, l'État et Pôle emploi proposent une formation gratuite et rémunérée (325 à 482 euros) pendant les trois semaines de formation. Comme l'explique notre confrère *ANews Sécurité*, le gouvernement a créé un « titre provisoire sans que des fouilles ou certaines missions leur soient accordées et ce, sur une période déterminée : du 26 juillet au 11 août 2024. » Cette qualification professionnelle « Participer aux activités privées de sécurité des grands événements » (CQP APSGE) prévoit 106 heures (au lieu de 175 heures) de cours. ■

Des moyens humains difficiles à satisfaire.



SÛRETÉ - SÉCURITÉ

JEUX OLYMPIQUES : RAPPORT DE LA COUR DES COMPTES

Un rapport de la Cour des comptes, publié mi-janvier, revient sur les questions de sécurité lors des JO de Paris et pointe certaines questions encore en suspens.

En ce qui concerne la sécurité en elle-même, le document, présenté mardi à l'Assemblée, préconise de « planifier l'emploi des forces de sécurité intérieure en veillant à l'équilibre entre la couverture des besoins pour les Jeux et de ceux de la sécurité sur l'ensemble du territoire national ». Et recommande de « stabiliser les besoins de sécurité privée et d'établir les mesures alternatives pour pallier ses probables carences ». En effet, on le sait, la sécurité privée devrait recruter, au bas mot, 20 000 agents. À l'heure actuelle, il semble – et la Cour des comptes partage visiblement cette inquiétude – que ces besoins seront difficiles à satisfaire... Enfin, le rapport recommande de « finaliser avant la fin du premier semestre 2023 le plan global de sécurité des Jeux. »

PAS DE RECONNAISSANCE FACIALE

Outre les questions posées par le rapport de la Cour des comptes, le recours à certaines technologies fait parfois débat. C'est le cas de l'utilisation, par exemple, de l'intelligence artificielle (IA). Le projet de loi olympique, adopté en janvier par le Sénat, contient d'importantes précisions en ce qui concerne les technologies qui pourront être utilisées lors des JO pour assurer la sécurité des délégations, du public et des sites. Le texte précise ainsi qu'il sera possible d'utiliser l'IA pour détecter des mouvements de foules suspects ou anormaux dans et aux abords des stades, sur la voie publique et dans les transports. Rappelons que le recours à ces technologies « intelligentes » s'inscrit dans un cadre juridique précis et est autorisé par décret, après avis positif de la CNIL.

UTILISATION DES SCANNERS CORPORELS

Il est toutefois important de préciser que tout usage de la reconnaissance faciale est

ZOOM

20 000 AGENTS

La sécurité privée devrait recruter, au bas mot, 20 000 agents. À l'heure actuelle, il semble – et la Cour des comptes partage visiblement cette inquiétude – que ces besoins seront difficiles à satisfaire...

exclu du texte adopté avant Noël. Les systèmes qui seront mis à disposition des forces de sécurité lors des JO n'utiliseront « aucune donnée biométrique ne met en œuvre aucune technique de reconnaissance faciale et ne peut procéder à aucun rapprochement, interconnexion ou mise en relation automatisée avec d'autres traitements de données à caractère personnel. »

Enfin, soulignons que le document adopté par les députés rend possible l'utilisation des scanners corporels, actuellement déployés seulement dans les aéroports, pour sécuriser les enceintes de plus de 300 personnes. Et ce, après accord de la personne contrôlée, pour éviter une palpation de sécurité. ■

BAILLEURS SOCIAUX

Un Cos **flambant neuf** pour le GPIS



Le GPIS-GIE* a totalement réhabilité son ancien poste de commandement opérationnel (PCO). La nouvelle structure, baptisée Centre des opérations et de supervision (Cos), reçoit les appels des locataires, pilote les équipages sur le terrain et coordonne leur action. Pour cela, il intègre les technologies nécessaires au déploiement du nouveau système d'information Iris : un mur d'images permettant

d'afficher la géolocalisation des patrouilles en temps réel ainsi que la cartographie 3D des sites surveillés, des postes de travail optimisés, etc. Tous ces éléments permettent d'optimiser le déploiement sécurisé des patrouilles et de réduire leurs délais d'intervention. Le Cos accueille également deux postes de travail supplémentaires spécifiquement dédiés à des superviseurs assermentés habilités à relever certaines infractions d'atteinte au patrimoine. ■

* Groupement parisien interbailleur de surveillance.

VIDÉOPROTECTION

90

CAMÉRAS

La Ville de Genas (Rhône) va installer 17 nouvelles caméras. La commune dispose d'une installation en comptant déjà 73, dont 50 installées l'année dernière. Le dispositif de vidéoprotection passera donc de 73 à 90 caméras cette année.

Accès Sécurisé
Automatisé.



Maîtrisez le flux de véhicules

Les lecteurs RFID longue portée TagMaster permettent un accès fluide et sécurisé aux véhicules autorisés.

Sans convertisseur - Compatible avec tous les systèmes d'accès
 Une qualité et une fiabilité inégalée - Une solution durable et rentable

En d'autres termes, nous fournissons les meilleurs lecteurs RFID longue portée au monde.



Lecteur UHF



Étiquette pour phare



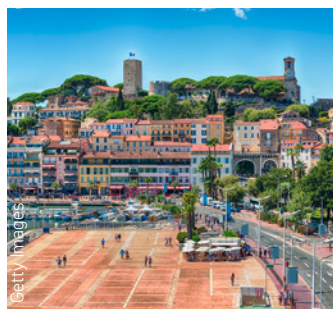


LIVRE

Gestions des risques

CNPP Éditions a publié un livre, de Laurence Baillif, consultante et formatrice en Entreprise Risk Management, sur la gestion des risques.

→ <https://cybel.cnpp.com/>



VIDÉOSURVEILLANCE

Cannes innove!

La Ville de Cannes a installé une cinquantaine de caméras supplémentaires. Portant ainsi le nombre de caméras déployées à 829, soit une pour 90 habitants. De plus, la Ville a innové puisque les dernières installées sont dissimulées dans les lampadaires, à plus de 2,50 m de hauteur. Seul l'objectif de la caméra est visible.

VIDÉOSURVEILLANCE

Les crédits vont tripler!



en faveur du Fonds interministériel de prévention de la délinquance et de la radicalisation [FIPDR]: 44 millions d'euros en 2024, soit l'équivalent d'un plan d'équipement de 15 000 caméras de vidéosurveillance. ■

Il s'agit d'une demande d'Emmanuel Macron: tripler les crédits consacrés au déploiement de la vidéosurveillance en France. Gérald Darmanin, ministre de l'Intérieur, a donc confirmé que, dans le cadre du «plan zéro délinquance» qui sera mis en œuvre pendant la Coupe du monde de rugby, à l'automne 2023, et les Jeux olympiques et paralympiques, durant l'été 2024, un effort très important serait fait

CAMÉRAS-PIÉTONS

Puteaux équipe ses policiers municipaux

Déjà dotée d'un important réseau de vidéosurveillance et d'un des CSU les plus avancés de France, la Ville de Puteaux vient d'équiper sa police municipale avec des caméras-piétons.

En raison de la densité de peuplement de la ville, et de sa proximité avec différents quartiers très touristiques et attractifs, la Ville de Puteaux a très tôt investi dans la vidéoprotection et autres solutions de sécurité. Elle possède, par exemple, l'un des centres de supervision urbaine 24 h/7 j les plus avancés de France et contrôle environ 630 caméras, dont des caméras thermiques et à infrarouge, qui ont permis en 2021 d'élucider 68 % des affaires qu'ils doivent traiter.

GESTION DES PREUVES

Pour lutter contre les problèmes d'incivilités, la Ville a dernièrement déployé les caméras-piétons Axon, les unités Signal Sidearm Axon, les Pie Taser et le logiciel de gestion des preuves «Axon Evidence local, on-premise». Le 40 Signal Sidearm permet ainsi de déclencher toutes les caméras-piétons Axon Body

à proximité de l'agent ayant dégainé son arme. Même si, chaque année, un agent ne doit le faire qu'un petit nombre de fois, dans ces moments-là, le fait de disposer d'une technologie qui active automatiquement les caméras à proximité s'est avéré extrêmement précieux.

RASSURER LES AGENTS

«C'est un véritable confort pour les agents qui sont pris dans l'action. La priorité, c'est la sécurité et ils ont aussi besoin de se sentir rassurés sans être obligés de penser à déclencher leur caméra; j'ai vu une démonstration dans un salon dédié à la sécurité et j'ai tout de suite été convaincu de l'utilité du matériel», explique Tony Surville-Pérafide, directeur de la prévention et de la sécurité et responsable de la police municipale de la Ville de Puteaux. Le matériel des agents doit être fiable, solide et de qualité. Les équipements Axon répondent à ces critères et n'ont jamais été en panne jusqu'à maintenant. La Ville a adopté une vraie politique de sécurité et nous donne les moyens de parvenir à nos objectifs. Axon nous accompagne très bien dans cette démarche et c'est pourquoi je recommande leur matériel. » ■

SÛRETÉ - SÉCURITÉ

MBA Gendarmerie : candidatures ouvertes !

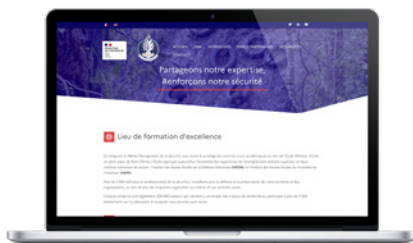
Les candidatures pour la 10^e promotion du MBA Management de la sécurité de la gendarmerie sont ouvertes. Cette formation, en *part-time*, pour les cadres supérieurs expérimentés, permet de profiter d'un contenu académique dispensé par des experts de renom, des déplacements exclusifs et exceptionnels

accompagnés de mises en situation concrètes et de nombreux rétex. ■

→ Pour retrouver l'ensemble des conditions d'admissions sur le site du MBA :

www.mba-securite-eogn.gendarmerie.interieur.gouv.fr/admissions/

→ Envoi du dossier de candidature : au plus tôt et avant le 23 mai 2023.



SÉCURITÉ PRIVÉE

Nouvel organigramme Securalliance

Stéphane Chergui a été élu président de Securalliance. Il succède à Hugues Pellegrini. L'assemblée a aussi accueilli ATS/FMS au sein du Groupe SGP. Le GIE Securalliance comprend désormais trois membres associés : Groupe SGP, Groupe BSL et le groupe Atlas Sécurité.

SÉCURITÉ PRIVÉE

Ne manquez pas le Tour des Régions du GES

Après être passé par Marseille, le 8 mars dernier, le Tour des Régions du GES fera étape à Nancy le 11 mai et le 30 juin à Toulouse, dans le cadre du congrès du GES (29-30). Des étapes sont aussi prévues à Amiens en septembre et à Dijon en novembre.

→ www.eventbrite.fr/e/inscription-tour-des-regions-ges-marseille-552420423357



JO 2024

Point d'étape du Cnaps

Début février, le Cnaps a organisé une réunion stratégique dédiée à l'organisation des JO 2024. Y participaient Michel Cadot, délégué interministériel JOP 2024, et Ziad Khoury, coordonnateur national pour la sécurité des Jeux. L'occasion d'échanger sur les dispositifs visant à mobiliser les différents acteurs de la filière pour être prêts. Plusieurs initiatives ont été saluées : la campagne de mailing du Cnaps, le protocole conclu entre ce dernier et l'Ufacs (représentant les organismes de formation) pour accélérer le traitement des candidatures, la création du guichet unique pour la carte « événementielle », à Bordeaux. ■

Programme **Be Partner Kooi**, l'alliance entre l'humain et la technologie

Avantages
Une approche sécurité globale
Vidéosurveillance et gardiennage combinés
Une dissuasion humaine

Appelez le 02 56 54 13 54

Soyez Rassuré

contactfrance@247kooi.com | 247kooi.fr

CNAPS N° AUT 056 2121 06 28 20220499986
L'autorisation d'exercice ne confère aucune prérogative de puissance publique à l'entreprise ou aux personnes qui en bénéficient.



Getty Images

VIDÉOSURVEILLANCE

SUBVENTIONS DANS LES HAUTS-DE-FRANCE

Depuis 2022, la Région est engagée dans un vaste programme d'aide au déploiement des caméras de surveillance dans les espaces publics des communes de moins de 20 000 habitants.

Après avoir lancé son plan d'investissement de 92 millions d'euros pour sécuriser tous ses lycées d'ici 2024, dont seize établissements en 2023, et tous les autres ensuite, la Région Hauts-de-France veut poursuivre son action en matière de sûreté et de sécurité auprès des communes et de leurs groupements. C'est dans ce cadre qu'a été adopté, au début de l'année dernière, un dispositif permettant d'accorder aux communes des Hauts-de-France de moins de 20 000 habitants un soutien financier pour l'installation ou l'extension de la vidéoprotection dans les espaces publics.

Ainsi, de nombreuses subventions ont été octroyées aux communes tout au long de l'année 2022.

930 000 EUROS

Dans la droite ligne de cette première vague, lors de la commission permanente du 22 novembre 2022, la Région a ainsi accordé plus de 930 000 euros de subventions à des

communes désirant s'équiper de caméras de vidéoprotection. « Face à une délinquance qui se déplace dans les zones périurbaines ou rurales, nous nous devons d'être aux côtés de maires. Nous en avons pris l'engagement : depuis le début de l'année, la Région Hauts-de-France soutient les communes dans leur projet de vidéoprotection. Lors de la dernière commission permanente du conseil régional, 56 communes sont accompagnées pour un montant de près d'un million d'euros », précise Christophe Coulon, vice-président de la Région Hauts-de-France en charge de la ruralité et de la sécurité.

DISPOSITIONS RECONDUITES POUR 2023

La Région a donc décidé le 31 janvier dernier de renouveler l'aide aux communes de moins de 20 000 habitants dans le cadre de l'exercice de sa compétence en matière de sécurité et de tranquillité publique. Une enveloppe de 2 000 000 d'euros a été affectée au dispositif pour l'année 2023. « Nous en avons pris l'engagement : depuis le début de l'année 2022, la Région Hauts-de-France soutient les communes dans leur projet de vidéoprotection. Nous allons poursuivre cet effort en 2023 », souligne Christophe Coulon. ■

→ Les demandes seront à déposer sur la plateforme d'aide en ligne de la Région durant la période du 13 mars 2023 au 16 juin 2023, via le lien suivant : <https://aides.hautsdefrance.fr>

Deux millions d'euros d'aide aux communes de moins de 20 000 habitants en 2023.



EHPAD & VIDÉOSURVEILLANCE

La CNIL lance une consultation publique

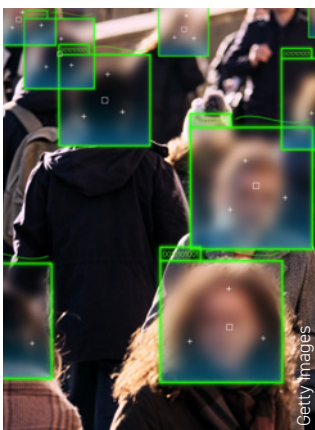
Interrogée sur le recours à des dispositifs de vidéosurveillance dans les Ehpad, la CNIL a décidé de lancer une consultation publique pour mieux comprendre les enjeux du secteur et trouver un équilibre

entre sécurité des résidents, respect de leur intimité et droits et libertés des salariés. La Cnil estime cependant que les Ehpad ne devraient pas installer des dispositifs de vidéosurveillance pour améliorer la qualité du service offert aux personnes hébergées (vérification du confort de la personne hébergée, etc.) au regard des conséquences sur la vie privée des personnes concernées. ■

SÉCURITÉ URBAINE

Un hyperviseur pour Reims

Le Grand Reims et la Ville de Reims ont décidé de se lancer dans la digitalisation de leurs équipements publics. Pour cela, ils ont décidé de se doter d'un hyperviseur, auquel seront connectés progressivement les équipements de l'espace public (éclairage public, feux tricolores, bornes de recharge de véhicules électriques, caméras, mobiliers urbains, etc.). Ce sont NGE Connect (filiale de NGE spécialisée dans les solutions smart) et KPMG qui assureront la conception, la réalisation, l'installation et la maintenance de la plateforme numérique d'hypervision. ■



VIDÉOSURVEILLANCE

Aulnay utilise déjà la vidéo augmentée

Alors que le recours aux algorithmes pendant les Jeux olympiques de Paris est en passe d'être acté (à l'heure où nous imprimons), une commune de Seine-Saint-Denis utilise déjà la vidéosurveillance augmentée : Aulnay-sous-Bois. En effet, la Ville, qui a déployé 500 caméras de surveillance, y a associé de l'intelligence artificielle. Elle fait ainsi partie de la cinquantaine de communes françaises qui utilisent déjà ce type de technologie.

Alors même que le possible usage de l'intelligence dite « artificielle » dans les caméras dites « augmentées » suscite encore de nombreux débats... ■

AÉROPORTS

100%

BIOMÉTRIE À FRANCFORT

L'aéroport de Francfort, en partenariat avec Sita et Nec, met en place un parcours biométrique (enregistrement, sécurité, embarquement, etc.) pour les passagers. Ceux qui refuseront la biométrie auront la possibilité de s'enregistrer au comptoir.



MAÎTRISE DES RISQUES

Partenariat France Assureurs, Assurance Prévention et CNPP

Les trois organismes ont signé pour cinq ans le renouvellement de leur convention de partenariat. Son objectif : la prospective, avec la mise en place de plusieurs groupes de travail ; la réalisation d'études et d'essais portant sur l'analyse des risques et la prévention ; la veille réglementaire et le soutien aux actions internationales.

VIDÉOSURVEILLANCE

151

CAMÉRAS

Déjà équipée de 125 caméras (contre 110 début 2022), la mairie de Maisons-Laffitte veut poursuivre ses investissements. Son objectif : pouvoir compter sur 151 caméras d'ici 2024 pour assurer la sécurité de ses administrés.



Le préfet David Clavière.

SÉCURITÉ PRIVÉE

Protocole Cnaps/Ufacs

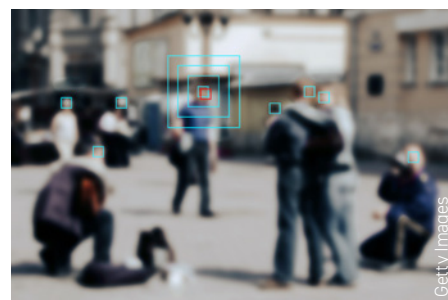
Le préfet David Clavière, directeur du Cnaps, et Olivier Driffort, président de l'Union française des acteurs de compétence en sécurité (Ufacs), ont signé le 9 février un protocole d'accord visant à fluidifier l'instruction des demandes d'autorisation d'entrée en formation aux activités privées de sécurité.

VIDÉOSURVEILLANCE

Reims : un test qui fait débat !

La mairie de Reims a testé, au sein de son CSU, Savari, un logiciel de Thales qui utilise des algorithmes vidéo intelligents et le deep learning pour surveiller, superviser et analyser automatiquement les situations (regroupement, intrusion, etc.) et détecter, identifier et classifier les formes et les objets (véhicule, deux-roues, etc.). Or, selon les informations publiées par StreetPress, la Ville aurait utilisé Savari dans le cadre d'un test, sans en avertir les élus municipaux et la population... Face à la polémique, la mairie a fait savoir, via un démenti envoyé à France 3 Régions, que Savari avait bien été utilisé, mais pas à des fins de « vidéosurveillance », mais de « vidéoprotection ».

Lors d'un conseil municipal, le maire a souligné que le test a été « autorisé par le procureur de la République » et n'a duré que quelques semaines. Savari – dont le coût de 60 000 euros aurait été pris en charge par Thales – n'aurait jamais été utilisé pour surveiller directement l'espace public. ■



VIDÉOSURVEILLANCE

32 nouvelles caméras à Issoire

La Ville d'Issoire va déployer 32 nouvelles caméras, dont deux nomades. Elles compléteront un réseau de 27 caméras, déployées depuis 2017. Coût du projet : un peu plus de 333 000 euros, répartis sur les budgets 2023 et 2024. La Ville espère pouvoir profiter d'aides financières de la Région et de l'État.



BIOMÉTRIE

Huit aéroports australiens s'équipent

Depuis 2019, le ministère australien de l'Intérieur a lancé un vaste programme pour déployer une solution complète de contrôles aux frontières composée de bornes et de portiques automatisés. Après une première tranche – achevée fin 2021 par l'installation de 109 bornes Gen3, solution de borne biométrique en libre-service – qui a permis de remplacer les anciens systèmes, Idemia déploie désormais sa solution eGates dans les aéroports de Darwin, Adélaïde, Brisbane, Cairns, Coolangatta, Melbourne, Perth et Sydney. ■



CARNET

ANSSI

VINCENT STRUBEL



Sur proposition de Matignon, Vincent Strubel a été nommé directeur

général de l'Agence nationale de la sécurité des systèmes d'information (Anssi) le 4 janvier, en Conseil des ministres. Ingénieur général des Mines, il a pris ses fonctions jeudi 5 janvier, après quinze ans passés au sein de l'Anssi et deux ans et demi à la direction de l'Opérateur des systèmes d'information interministériels classifiés (Osic).

DÉNY SECURITY

RENÉ FOINEL



Dény Security vient d'annoncer la création d'un poste de responsable marché

énergies confié à René Foinel. Cette nomination vise à positionner Dény Security sur un marché où des développements importants s'annoncent dans les années à venir, en particulier dans le secteur nucléaire.

FFIE

PASCAL TOGGENBURGER



Pascal Toggenburger a été élu pour trois ans à la présidence de la FFIE (Fédération française des

intégrateurs électriciens). Il succède à Emmanuel Gravier.

FUJITSU

KARINE GARCINI



Fujitsu France annonce la nomination de Karine Garcini en tant

que directrice générale de Fujitsu France. Elle est titulaire d'un Deug LEA, d'un Master 1 Entreprises & Territoires et d'un Master 2 en management obtenu à l'École nationale des ponts et chaussées en 1997.

SOGETREL

BESSAM KHELIF



En charge de l'activité Field Services de Sogetrel depuis quatre ans,

Bessam Khelif se voit promu directeur général délégué du groupe Sogetrel dont il intègre le comex. Âgé de 44 ans, Bessam Khelif est titulaire d'un diplôme d'ingénieur et d'Études approfondies (DEA) en électronique à l'Institut national polytechnique de Lorraine en 2001.

VEOLIA

NICOLAS DUQUESNEL



Veolia a trouvé un remplaçant à Jean-Louis Fiamenghi, ancien patron

du Raid. Le groupe a en effet choisi Nicolas Duquesnel pour diriger sa direction sûreté. Contrôleur général des services actifs de la Police nationale, Nicolas Duquesnel, avant de rejoindre Veolia, était directeur général adjoint des services à la mairie de Boulogne-Billancourt, dans les Hauts-de-Seine.



AGENDA

MARS 2023

PROTECTION & SECURITY MEETINGS

Du 21/03 au 23/03/2023

Cannes

→ www.protection-and-security-meetings.com/

AVRIL 2023

SECURI'DAYS

Du 04/04 au 05/04/2023

Deauville

→ www.republikgroup-securite.fr/securidays

MAI 2023

IFSEC

Du 16/05 au 18/05/2023

Londres

→ www.ifsecglobal.com

JUIN 2023

CONGRÈS DU GPMSE

Du 08/06 au 09/06/2023

Mâcon

→ www.gpmse.com

GALA DE LA SÛRETÉ

20/06/2023 – Paris

→ www.agoramangers-events.com/gala-securite/

NUIT DE L'AN2V – PARIS

27/06/2023

→ <https://an2v.org/>

OFFRE D'EMPLOI

TagMaster

FRANCE

INGÉNIEUR COMMERCIAL SÛRETÉ/PARKING/ CONTRÔLE D'ACCÈS

TagMaster (33 M€/120P), fabricant de capteurs destinés à la gestion du trafic routier, à la supervision du stationnement et au contrôle d'accès, recherche un ingénieur-commercial sécurité/parking/contrôle d'accès.

Reporting au directeur des ventes «Traffic Solutions» EMEA, basé en Suède, les principales responsabilités sont d'aider l'entreprise à atteindre ses objectifs financiers et commerciaux en prospectant de manière proactive et en présentant les produits et solutions de l'entreprise aux prospects/clients identifiés et à tous les acteurs pouvant apporter du business profitable.

Basé en home-office en région parisienne avec la possibilité de travailler dans l'un des bureaux français. Déplacements fréquents.

Si vous avez une expérience commerciale dans un domaine similaire à Tagmaster (Contrôle d'accès), merci d'envoyer votre candidature au cabinet MS-search :

contact@ms-search.fr

SÉBASTIEN DUQUENNE

DIRECTEUR DE LA PRÉVENTION DES RISQUES,
DE LA SÛRETÉ ET DE LA SÉCURITÉ
DE LA SOCIÉTÉ D'EXPLOITATION DE LA TOUR EIFFEL

“

*Intégrer au mieux
la tour Eiffel
dans l'écosystème
sécuritaire
parisien.*

”

BIO EXPRESS

1996-1999 École spéciale militaire de Saint-Cyr. **2011** Breveté de l'École de guerre. **2015-2018** Premier secrétaire au sein de la chancellerie politique de l'ambassade de France à Jakarta (Indonésie). **2021** Directeur de la prévention des risques, de la sûreté et de la sécurité de la tour Eiffel.



Chargé d'assurer la sécurité de ses visiteurs et du personnel de la tour Eiffel, Sébastien Duquenne doit aussi anticiper l'impact des prochains JO de Paris. Cela suppose une très étroite collaboration avec les services de l'État et notamment le maintien de très hauts standards de sécurité en matière de gestion des flux, par exemple.

Depuis avril 2021, vous occupez les fonctions de directeur de la prévention des risques, de la sûreté et de la sécurité de la Sete (Société d'exploitation de la tour Eiffel). Quel a été votre parcours avant de passer dans le privé?

J'ai derrière moi un parcours classique d'officier supérieur de l'armée de terre: scolarité au Prytanée de La Flèche, Saint-Cyr, École de guerre. Dans les transmissions, j'ai pris part à des Opex en Bosnie, au Kosovo, en Afghanistan en 2022, ou au sein de l'Otan. Avant de rejoindre d'autres affectations en état-major, à Paris. Arrivé au grade de colonel, j'ai ressenti le besoin de me remettre en question et de sortir de ma zone de confort en me confrontant au monde du privé. Secteur qui m'a toujours attiré. Et donc, en avril 2021, j'ai pu profiter d'une exceptionnelle opportunité pour rejoindre un grand et prestigieux établissement, la Sete, en tant que directeur de la prévention des risques, de la sûreté et de la sécurité.

Que recouvre, concrètement, votre poste? Quelles sont vos missions?

La Sete doit faire face à de nombreux défis, dont les prochains Jeux olympiques de Paris, qui ne sont pas le moindre. La tour Eiffel sera au cœur de cet événement. Et pour y prendre toute la place qui doit être la sienne, la tour Eiffel et tous les personnels qui participent à son bon fonctionnement et à l'accueil du public doivent s'y préparer très en amont. Et la sécurité au sens premier y a toute sa place. Ainsi, la direction dont j'ai la charge, fait partie du Codir général de la Sete. Elle se compose de trois services: prévention des risques, incendie et sûreté. Le fait de concentrer au sein d'une même direction l'ensemble du spectre «risques» me permet d'avoir une vision globale de ces problématiques et de ce qu'elles impliquent ou induisent en matière de sécurité. Par exemple, nous avons à gérer beaucoup de coactivités, sept jours sur sept. Coactivités liées évidemment à l'accueil du public, mais aussi aux travaux engagés sur le site: vingtième campagne de peinture, remplacement d'un ascenseur, etc. Ma direction ne pourrait pas travailler efficacement si la gestion des risques était organisée en silos.

Comment organise-t-on la sécurité d'un site aussi particulier?

En arrivant, j'ai mis en place un schéma directeur afin d'assurer au mieux ma mission: protéger. Pour cela, il est nécessaire de bien comprendre les spécificités d'un site comme la tour Eiffel. Nous devons, tout d'abord, assurer la permanence de notre mission, 24 heures sur 24. Il est primordial de renforcer les liens avec les autres directions opérationnelles de la Sete. Nous devons gérer des flux très importants, parfois 30 000 personnes par jour, dans une zone assez réduite: l'enceinte vitrée du site et les allées cavalières. Pour cela, nos équipes prennent en charge la protection périmétrique, tandis que la préfecture de police de Paris a la charge du périphérique.

Comment parvient-on à arbitrer entre la nécessaire sécurité et la présence d'agents sur le terrain sans que cela ne soit trop oppressant, contraignant, voire anxiogène, pour les visiteurs?

On n'arbitre pas! Nous posons comme principe que nous devons faire de la sécurité en permanence avec le sourire. Pour cela, nous pouvons compter sur les qualités d'une soixantaine d'agents (une vingtaine la nuit) de notre prestataire Byblos, présents tous les jours sur notre site. Ces agents constituent le premier contact qu'ont les visiteurs avec le personnel de la Tour. Il est donc primordial qu'ils soient parfaitement formés pour les accueillir au mieux, dans les meilleures conditions. Tout comme doit être parfaitement formé leur encadrement.

Vos équipes ont-elles à gérer des risques particuliers?

Le plus gros danger sur la Tour est la chute d'objet. Il nous faut constamment être vigilants et être capables de réagir très vite pour arrêter l'exploitation si nécessaire. D'autant plus que nous devons également faire face à des grimpeurs qui prennent la tour Eiffel pour leur terrain de jeu; mettant leur vie en danger, certes, mais surtout celle des visiteurs en cas de chute. Autre phénomène, plus récent: les drones. Bien qu'une loi précise que toute la zone de Paris soit interdite aux drones privés, il arrive que des individus viennent faire voler leurs drones dans notre espace. Pour mettre un terme à cela, nous avons entamé une collaboration étroite avec la préfecture de police de Paris qui est en train d'élaborer un plan anti-drones, avec des installations spécifiques.



**“
Ma direction
ne pourrait pas
travailler efficacement
si la gestion des risques
était organisée en silos.
”**





Nous travaillons avec la police sur un dispositif anti-drones.



La tour Eiffel sera un des symboles des JO de Paris et au cœur même de l'événement: cérémonie d'ouverture, épreuves sportives sur le Champs de Mars, au Trocadéro ou dans l'enceinte du Grand Palais Éphémère. Qu'est-ce que cela implique en matière de sécurité? Devez-vous revoir votre organisation, les moyens humains et techniques déployés sur le site?

Depuis que je suis en place, je suis persuadé qu'il faut tout faire pour intégrer au mieux la tour Eiffel dans l'écosystème sécuritaire parisien. Cette intégration est tout le temps nécessaire et pas une préoccupation ponctuelle dans le cadre des Jeux de Paris. Nous collaborons de manière étroite avec les équipes de la préfecture de Police. Nous avons aussi mis en place, avec le commissaire du VII^e arrondissement, un GPO (Groupe de partenariat opérationnel), auquel participe la police municipale. Ce partenariat nous permet de profiter d'échanges permanents sur la sécurité et l'ordre public, autour de questions telles que la gestion des manifestations, les vendeurs à la sauvette, la gestion des VIP, etc. Assurer la sécurité de la tour Eiffel, c'est faire un grand écart permanent. Aborder et traiter des questions stratégiques et gérer la sécurité de Kim Kardashian. Parfois sur la même journée!

Collaborez-vous avec vos confrères de site comme le musée du Quai Branly, du Grand Palais Éphémère... ?

Nous collaborons avec Les Bateaux parisiens, le musée du Quai Branly, le Grand Palais Éphémère..., comme nous le faisons au sein de groupements professionnels comme le CDSE ou l'Agora des directeurs de la sécurité. En matière de sécurité, la technique est incontournable, mais le facteur le plus important reste l'humain. C'est pourquoi nous faisons tout pour fidéliser les 235 agents Byblos mis à notre disposition. Travailler sur un site comme la tour Eiffel ne s'improvise pas. Il faut parfaitement le connaître pour être capables d'intervenir vite et efficacement si nécessaire. Pour fidéliser ces agents de sécurité, nous avons ainsi mis en place un système de « prime de site ». Une prestation sécurité de qualité a un coût. Il faut être prêt à le payer. Mais pour fidéliser, il faut aussi un management humain attentif. Les deux paramètres sont aussi importants l'un que l'autre.

Revenons-en aux Jeux olympiques. Cet événement est-il un sujet d'inquiétude? Vous empêche-t-il de dormir?

Cela ne s'improvise pas, mais il faut savoir que durant cette période la protection périmétrique du site sera étendue et prise en charge par les forces de police. Paradoxalement, cela va sans doute nous soulager d'un poids. Cela dit, nous avons évidemment anticipé l'impact des JO et leurs conséquences pour notre site. Il est évident que nous allons avoir à gérer des flux très importants. Seront-ils plus importants que pendant les périodes où la Tour est la plus fréquentée? Ce n'est pas certain. Il est possible même que les JO n'occasionnent pas une forte hausse de la fréquentation du site pendant leur durée proprement dite, mais plutôt avant et après. N'oublions pas que tous les ans, 20 millions de personnes passent sur le Champ de Mars. Donc à proximité de la Tour. Gérer l'affluence ou les flux n'est pas un phénomène nouveau pour nous. Il nous faudra juste être encore plus vigilants et efficaces en matière de coordination avec les services de l'État pour gérer au mieux l'opérationnel. C'est pourquoi notre parfaite entente avec les équipes de la BSPP, dont les membres du Groupe de reconnaissance et d'intervention en milieu périlleux (Grimp) ou les policiers de la BRI, est si importante.

Envisagez-vous de déployer de nouvelles solutions techniques pour renforcer la sécurité du site lors des JO?

Nous sommes déjà équipés avec plus de 500 caméras. Nous allons d'abord faire en sorte d'intégrer notre dispositif au PVPP (Plan de vidéoprotection de la préfecture de Police) en mettant en place les conditions permettant d'interconnecter notre réseau au système de la PP pour mettre à disposition de la police nos flux vidéo. Nous avons aussi mis en place des procédures pour l'évacuation du site, ou des mesures de confinement en cas d'incident. En ce qui concerne les nouvelles technologies, nous avons pensé, pour les JO, à mettre en place de nouveaux outils pour gérer notre périmètre ou pour compter l'affluence. Il ne nous a pas semblé judicieux de nous engager dans un déploiement de nouvelles technologies, si proche des Jeux, au risque de devoir compter sur des outils mal intégrés, pas assez éprouvés, testés. Nous avons donc préféré nous appuyer sur ceux que nous maîtrisons et qui ont fait leurs preuves.

Comment bascule-t-on de l'armée à un poste comme le vôtre?

Étonnamment, assez facilement. J'ai pu y appliquer les compétences acquises au cours de ma carrière dans les armées: le travail en interdirectionnel, la gestion de l'humain, etc. Il faut aussi savoir faire preuve d'ouverture d'esprit, d'humilité. Par ailleurs, il ne faut pas hésiter à échanger avec des confrères au sein de groupements comme le CDSE ou l'Agora. Et garder toujours à l'esprit l'objectif de la Sete: exploiter et moderniser. Et comment y intégrer le paramètre sécuritaire au profit desdits objectifs: appuyer l'exploitation de la tour Eiffel et aider à sa modernisation. ■

J'AIME

- L'ENGAGEMENT
- LA GESTION DE CRISES
- LE SAUT DANS L'INCONNU!

JE N'AIME PAS

- L'INJUSTICE
- L'INDIFFÉRENCE
- L'ABSENCE DE COURAGE!

i-PRO



X APPLICATIONS E**X**TRAORDINAIRES

1 PTZ + 4 CAPTEURS + 6 APPLICATIONS IA EMBARQUÉES
NORME NDAА – FIPS 140-2 NIVEAU 3 DE CYBER SECURITÉ

Découvrez comment notre nouvelle caméra multi-directionnelle + PTZ, la plus compacte et la plus légère du marché, combine des performances d'imagerie, une flexibilité et une intelligence exceptionnelle pour une vidéosurveillance proactive.

Pour en savoir plus sur cette nouvelle caméra, visitez notre site Web: i-pro.com/global

i-PRO est un leader mondial des caméras à intelligence artificielle embarquée et cyber-sécurisée, bâti sur 60 ans d'héritage Panasonic.



DOSSIER /

ENTREPRISES : BIEN AUDITER VOTRE SÛRETÉ!

Étape importante pour une entreprise et sa direction sûreté, l'audit ne s'improvise pas. Il doit avoir pour objectif de fournir, à un instant T, une «photographie» des process sûreté de l'organisation pour, si nécessaire, combler les failles constatées.



SOMMAIRE /

- 1/ STANDARDISER LES AUDITS N'IMPLIQUE PAS UNE MEILLEURE MAÎTRISE DES RISQUES**
P. 30
- 2/ DES RAISONS MULTIPLES À L'AUDIT : CONFORMITÉ, ASSURANCE, BUDGET...**
P. 31
- 3/ INTERNE OU EXTERNE ?**
P. 34
- 4/ DES ÉTAPES À RESPECTER**
P. 35
- 5/ TESTS ET IMPLICATIONS DES COLLABORATEURS**
P. 36
- 6/ L'AUDIT PERMET DE PRIORISER LES ACTIONS ET LES BUDGETS**
P. 37



1/ STANDARDISER LES AUDITS N'IMPLIQUE PAS UNE MEILLEURE MAÎTRISE DES RISQUES OPÉRATIONNELS

Réussir son audit sûreté, c'est mettre le « pourquoi » au centre de la démarche. Transparent, il se prépare en amont avec le client pour déterminer précisément les objectifs recherchés.

La réussite de l'audit sûreté implique de ne pas se tromper d'objectif. L'audit ne doit pas être un objectif, mais un moyen à partir duquel il sera possible d'évaluer ce qu'on veut, avec les méthodes que l'on souhaite, précise Alexandre Fousse, directeur des activités sûreté et sécurité économique chez Formind. L'audit pourra donc avoir une focale réduite, pour se concentrer par exemple sur la maîtrise d'une tierce partie, comme la prestation d'une société de gardiennage, ou un prisme plus large pour comprendre le niveau de résilience du SI Sûreté d'un HQ. »

Un audit ne doit pas reposer sur une simple suite de questions-réponses ou des constats visuels/techniques aussi pertinents soient-ils. À travers une démonstration à plusieurs étapes, l'effet à rechercher systématiquement est de délivrer les éléments de langage proposant un lien

« argumentable » entre les risques opérationnels et le risque d'entreprise plus parlant au niveau comex.

« Un audit sûreté n'est pas un audit sécurité. Ce dernier s'inscrit dans un cadre réglementaire, ancien, cadré et structuré. Sa finalité sera plus la vérification de la conformité d'une organisation et de ses process à la règle, la certification ou des référentiels, explique Aymeric Suchet, consultant sûreté chez Inorix. En revanche, la sûreté est beaucoup moins normée que la sécurité. Mais les techniques qu'elle déploie évoluent beaucoup et vite. »

PAS DE MÉTHODE STANDARDISÉE

« Le fait qu'il n'existe pas de méthode ou de référentiel comme unique norme ne doit pas inquiéter ou dissuader de réaliser un audit, ajoute Alexandre Fousse. Je pense qu'en la matière, il faut même éviter de standardiser/normer les audits. Je constate de plus en plus de situations dans lesquelles l'audit est devenu un moyen de répondre aux règles de compliance et non un moyen d'évaluer les risques sécuritaires, avec pour résultat des indicateurs remontant « vert » quand la vérité terrain est alarmante. » ■



PAROLE D'EXPERT



AYMERIC SUCHET,
CONSULTANT SÛRETÉ
CHEZ INORIX

“ **Un audit doit se faire en toute transparence.** ”

Réussir son audit sûreté suppose de respecter certains prérequis : comprendre le projet, définir le périmètre de l'audit – un bâtiment ou plusieurs sites, demander des documents en amont. Ensuite, on peut résumer l'audit en trois phases. La première étant l'analyse de l'environnement au sens large : où ? Quel milieu ? Quels métiers exposés ? Criminologie ? On passera ensuite à l'analyse du système de sécurité : cartographie des risques, études des données fournies par le client (alarmes, intrusions, actes de malveillance, etc.), définition des biens menacés, évaluation de l'efficacité du système de sécurité compte tenu de la menace, etc. Ensuite, vient la phase d'analyse de la culture sûreté. Cette analyse ne doit pas se limiter aux seules technologies, car, en matière de sûreté, la faille est souvent d'origine humaine. Il faudra aussi veiller à ne pas commettre certaines erreurs qui peuvent être rédhibitoires. Un audit doit se faire dans la transparence et en étroite collaboration avec le client. On établira donc, en amont, des règles en matière de confidentialité, de communication des documents (cryptée ou uniquement sur papier). Il faut aussi se garder de toute forme d'*a priori* et être très vigilant sur ce point, car il arrive que des clients ne recherchent dans l'audit que la confirmation de choses que ressent la direction sûreté. Un audit bien réalisé a plusieurs avantages. Il permet de disposer d'un état d'une situation à un instant T, mais il peut permettre de suggérer des pistes d'amélioration qui seront duplicables sur d'autres sites. Enfin, il peut permettre de justifier le maintien du budget de la direction sûreté ou d'engager des investissements pour améliorer les process sûreté.

2/ DES RAISONS MULTIPLES À L'AUDIT : CONFORMITÉ, ASSURANCE, BUDGET...

Qu'il s'agisse de répondre à la demande d'un assureur, d'asseoir ou d'augmenter un budget... l'audit doit toujours avoir un objectif précis. Et être réalisé au plus près du terrain.

“ **U**n audit suppose de définir des objectifs précis et de travailler en amont pour savoir ce que le donneur d'ordres veut faire, explique Patrick Lanzafame, président du GPMSE et dirigeant d'ATI. Cela évitera d'avoir une approche trop générale. Un audit réussi suppose aussi de bien connaître l'entreprise dans laquelle on intervient, de comprendre ses contraintes, son environnement. Il faudra également ne pas hésiter à ne pas aller dans le sens du donneur d'ordres. Un audit se doit d'être impartial. »
Il est aussi impératif de cadrer l'audit. Pourquoi ? Comment ? Avec qui ? Découle-t-il d'une obligation réglementaire ou assurantielle ? Le réalise-t-on à la



SCOPEX
DISTRIBUTEUR OFFICIEL

Robot autonome de sécurité
THALAMUS
GLOBAL ROBOTICS

Au plaisir de vous recevoir sur notre stand 32
au salon AccesSecurity 2023
les 8 et 9 mars à Marseille Chanot

AS23
ACCESSECURITY

CONTACTEZ SCOPEX AU
02 97 36 54 18

INFO@SCOPEX.FR
WWW.SCOPEX.FR



2 QUESTIONS À...



**ARNAULD MÉNATORY,
RESPONSABLE SÛRETÉ
GALERIES LAFAYETTE
HAUSSMANN**

Réalisez-vous des audits pour évaluer les process sûreté mis en place?

Nous faisons rarement des audits de grande ampleur comme peuvent en faire ou solliciter certains de mes confrères. En revanche, nous réalisons parfois des mini-audits sur des points très spécifiques. Par exemple en matière de démarque inconnue quand nous avons identifié qu'une marque présente sur nos sites subit un problème de DI. Nous pouvons aussi en réaliser pour étudier le cheminement de la marchandise, de sa sortie de l'entrepôt jusqu'au moment où elle quitte le magasin. Nous avons aussi mené à bien des audits vidéo afin de réévaluer certaines parties, jamais plus d'une trentaine de caméras, de notre réseau de surveillance.

Pourquoi ce choix de ne pas réaliser d'audits sûreté?

Nous sommes organisés différemment d'autres sites. Les Galeries Lafayette ont rédigé un Livre blanc des procédures sûreté, à la fois à destination de la sûreté, mais aussi de ses autres personnels. Nous faisons régulièrement évoluer ces procédures et veillons à les faire respecter. Par ailleurs, nous avons numérisé notre activité. Ainsi, depuis trois ans, toute l'activité du service sûreté est tracée et traduite en statistiques (faits survenus, incidents...). Cela nous permet d'identifier plus facilement certaines failles et de les corriger. Et d'affiner nos procédures. Grâce à cet outil, nous pouvons aussi transmettre régulièrement, à la direction générale du magasin, un bilan de notre activité – vols évités pour quelle valeur, par exemple – et ainsi prouvé le bien-fondé du budget qui nous est alloué. Enfin, dans un site qui accueille 30 millions de visiteurs par an, sur 150 000 m², dans quatre bâtiments, la présence constante sur le terrain de nos agents, des référents terrain nous permet aussi de détecter des signaux faibles avant qu'ils ne deviennent source faille.

“

Un audit implique la définition d'objectifs précis et un travail en amont pour savoir ce que le donneur d'ordres veut faire. ”

PATRICK LANZAFAME, PRÉSIDENT DU GPMSE



demande de certains ? « Les raisons pouvant déclencher un audit sont multiples, ajoute Patrick Lanzafame. Il peut avoir un objectif financier afin de permettre de préserver des budgets. Il peut aussi être imposé par un assureur. C'est alors l'assureur qui donne le ton et la ligne de l'audit. Ce qui peut y introduire des biais. »

PASSER SOUS LE REGARD D'UN TIERS

Si comme nous le confirme Stéphane Micheau, dirigeant d'ISO Sécurité et administrateur du GPMSE, « toutes les entreprises n'ont pas nécessairement recours à l'audit. L'audit peut cependant avoir un réel intérêt, car il permet de passer sous le regard d'un tiers l'ensemble des composantes de la réponse sûreté, et notamment les interactions entre ces différentes composantes. Il permet d'observer ce qui a été mis en place (moyens humains, processus, dispositifs mécaniques, dispositifs électroniques, dispositifs cyber, etc.), de constater les points d'appuis, et de qualifier et quantifier les points de progrès... »

Y ASSOCIER LES COLLABORATEURS

Un audit ne peut se faire sans qu'y soient associés les collaborateurs de l'entreprise. Tous comme on y associera les responsables d'activité. « Cela permet de comprendre les contraintes de chacun, en dehors de la vision qui peut être celle du responsable sûreté du site », poursuit le président du GPMSE. L'audit clos, il débouchera sur des mesures, des préconisations, techniques

ou organisationnelles. Ces préconisations devront être appliquées et intégrées par tous ou par une partie des collaborateurs. Quel que soit leur niveau hiérarchique. Un audit qui serait donc réalisé sans tenir compte des collaborateurs, hors sol, non seulement risque fort d'accoucher de mesures déconnectées de la réalité terrain, mais en plus inapplicables.

Le rapport d'audit doit aussi être l'occasion de souligner les bonnes pratiques observées et les efforts fournis par les audités afin de les pousser à s'améliorer en toute confiance. Une synthèse de ce rapport devra être communiquée à la direction pour l'informer du niveau de maturité de l'entreprise et lui fournir une capacité décisionnelle quant à la stratégie à mettre en œuvre à l'avenir. ■



LE POINT DE VUE D'UN AUDITEUR



ALEXANDRE FOUSSE,
DIRECTEUR
ACTIVITÉS SÛRETÉ
ET SÉCURITÉ
ÉCONOMIQUE
CHEZ FORMIND

“ Il faut proscrire la logique du silo. ”

«Un audit peut avoir pour objet la mise en valeur d'une vulnérabilité d'un site pour justifier un budget ou une réorganisation de la réponse humaine. Mais il ne peut pas se limiter à l'appréciation d'un problème, d'un écart, d'une situation... sous un seul angle. La complexité des organisations, l'interdépendance des directions et les méthodes des attaquants rendent obsolètes voire interdisent désormais l'approche silotée, mère des «blind zones» dont les attaquants sont friands. Précise et visant en même temps à produire une vue «systématique», la démarche est de produire une matière valorisée pour plusieurs directions (sûreté, RH, moyens généraux, DSI, RSSI) afin d'éviter l'habituelle remédiation d'une partie réduite des plans de traitement voire un rejet total en raison des coûts de certaines actions. Disruptifs par les méthodes et les implications en matière de responsabilité ou d'achat, les effets de cette approche sont immédiats et indéniables pour les entreprises ayant sauté le pas.»



ASSA ABLOY

Opening Solutions

Finissez-en avec les câbles !

Libérez le potentiel de votre système de contrôle d'accès avec les lecteurs sans fil Aperio®



Téléchargez gratuitement
notre brochure :

assaabloy.com/fr/fr/communication/liberez-vous-des-solutions-filaires

Experience a safer and more open world

3/INTERNE OU EXTERNE?

Quelle que soit sa forme, en interne ou en externe, l'audit doit permettre d'avoir un regard neuf et impartial sur les process sécuritaires d'une entreprise. Et déboucher sur les mesures compensatoires.

Opter pour un audit interne ou externe fait débat. Et entre les deux, les directeurs sûreté balancent... « Avec l'audit externe, on pourra profiter d'un regard externe, d'un œil neuf, explique Alexandre Casagrande, PDG d'Oneex et ancien directeur sûreté d'un grand site touristique français. L'avantage de l'audit interne est le temps que l'on pourra y accorder, ainsi que la connaissance de l'entreprise, de son fonctionnement, de ses métiers et process qu'auront les auditeurs. Or, à mon sens, l'audit doit être l'occasion pour la direction sûreté, et plus particulièrement son directeur, de pouvoir remonter des conseils, des connaissances... L'audit externe est pour cela plus judicieux. »

À la Bibliothèque nationale de France (BNF), David Toubalem, chef du service sûreté, ajoute : « L'audit interne est à utiliser avec précaution, car le directeur sûreté, connaissant l'objet de l'audit peut y introduire des biais, tronquer certains éléments. À l'inverse, l'audit externe assure un regard extérieur à l'organisation et permettra de faire apparaître plus facilement des écarts, des failles... qui auraient pu échapper à la direction sûreté. D'autant plus que le directeur sûreté et ses équipes sont souvent la tête dans le guidon et n'ont pas toujours la possibilité de prendre du recul par rapport aux process qui ont été mis en place. »

AUDITS CROISÉS : UNE ALTERNATIVE À L'AUDIT EXTERNE

Si on ne souhaite pas recourir à des auditeurs externes, on pourra réaliser, comme on le fait en prévention des risques professionnels, des audits croisés.

« L'audit croisé est un mode de fonctionnement assez intéressant, car il permet à des cadres internes ayant des connaissances des procédures de l'entreprise – par exemple, parce qu'elles ont occupé ces fonctions auparavant – d'auditer leurs collègues, des Business Units... pour observer leurs process. Cela permet de remonter des données croisées qui peuvent être très pertinentes », souligne Loïc Poucel, délégué à l'accueil et à la sécurité des personnes et des biens de Radio France.

Quelle que soit la nature de l'audit, externe ou interne, l'audit doit être extrêmement honnête. « C'est très important d'être transparent et honnête, ajoute David Toubalem. Lors de l'audit et lors de sa restitution. Il ne faut pas hésiter à se confronter à l'audit en se soumettant, par exemple, à des tests de pénétration, des tests d'intrusion. Dans le cas contraire, l'audit sera parcellaire, ainsi que ses résultats. Et il sera difficile de pouvoir y faire figurer et en extraire des mesures compensatoires pertinentes et efficaces. » ■



3 QUESTIONS À...



JOSEPH MENSCH, RESPONSABLE SÛRETÉ FRANCE CHEZ COCA-COLA EUROPEAN PARTNERS

Quel doit être l'objectif d'un audit sûreté?

L'audit va servir à analyser l'ensemble des mesures préventives et de la mise en protection d'un site en fonction des critères spécifiques. Il servira donc aussi à évaluer la performance d'une direction sûreté. Mais il faut garder à l'esprit qu'il a surtout pour objectif et avantage l'amélioration éventuelle des process sûreté du site ou de l'entreprise.

Quels sont les prérequis à respecter afin de s'assurer, autant que possible, que l'audit sera réussi?

On doit définir ce qu'on veut faire, en l'occurrence analyser les risques et les menaces. On pourra établir pour cela une grille d'audit en fonction des moyens de protection qu'on veut mettre, moyens techniques et humains. On pourra aussi, lors de l'audit, utiliser certains outils comme les remontées d'informations au niveau local via les chefs de sites, les rapports mensuels qui listent les incidents, les défauts et les plans d'actions déjà mis en place. Tout ce qui peut permettre d'évaluer la performance de la direction sûreté, de ses équipes, de ses process...

Quels sont les autres intérêts d'un audit?

Il permet de faire un point sur l'évolution des technologies, l'obsolescence éventuelle de celles qu'on utilise et ainsi de prévoir des investissements. Il est aussi un bon moyen d'étudier le respect des procédures et de les rappeler lors de la restitution de l'audit. Enfin, il peut donner lieu à des arbitrages financiers avec la direction de l'entreprise afin d'engager des investissements pour mettre en place les mesures compensatoires et les plans d'action préconisés par l'audit.

4/ DES ÉTAPES À RESPECTER

De la planification à la restitution des résultats, le respect de certaines étapes permet d'assurer la réussite de l'audit. Mais certaines erreurs, pourtant basiques, peuvent avoir des effets rédhibitoires.

« **R**éussir son audit suppose de respecter quelques fondamentaux et des étapes, insiste Fabrice Lollia, responsable sécurité France chez Siemens Gamesa France. Il faudra d'abord le planifier et définir le scope de l'objectif. On réalisera ensuite l'évaluation des risques ou Risk Assessment. On poursuivra par la collecte des données pertinentes, par exemple celles remontées lors d'audits précédents, de tests..., mais aussi en qualitatif via des entretiens avec des managers, des collaborateurs, etc. Il faudra ensuite analyser tout cela et en extraire des pistes d'amélioration et des mesures compensatoires possibles. »

Une fois ces étapes respectées, il reste à faire la restitution

de l'audit. En entrant, par exemple, dans la phase de communication de l'audit vers la direction et les personnes ayant demandé l'audit. « Cette phase de communication est très importante et doit se faire de manière transparente, sans craindre les résultats et les conclusions de l'audit, poursuit Fabrice Lollia. On pourra ensuite communiquer, par étapes, les résultats aux collaborateurs. Puis, il faudra évidemment élaborer un plan d'action et en assurer le suivi régulier afin de s'assurer que les mesures préconisées sont efficaces et toujours d'actualité. »

DES ERREURS À ÉVITER

Un audit peut aussi échouer pour des raisons basiques. « L'auditeur devra être assez proche du client final et éviter de rester dans les généralités, ajoute Alexandre Casagrande. Auditeur externe ou interne, il faut faire preuve de pragmatisme et savoir effectuer une véritable restitution orale de l'audit, à la DG, au service sûreté, mais aussi aux collaborateurs et aux acteurs terrain. » ■



PAROLE D'EXPERT



**ALEXANDRE CASAGRANDE,
PRÉSIDENT DIRECTEUR
GÉNÉRAL D'ONEEX**

« **Le directeur sûreté a besoin de conseils. L'audit peut l'aider.** »

« Lorsque j'étais cadre sûreté dans un grand site touristique français, j'ai vu beaucoup d'audits qui manquaient de pertinence et qui de surcroît n'apportaient pas de plus-value. Leur cadre était flou, trop global. Un directeur sûreté a besoin d'appui, de conseils, de connaissances... Il n'a pas forcément toutes les connaissances nécessaires, il ne peut pas tout savoir. Mais c'est un chef d'orchestre. Il a besoin de conseils techniques ou autres. D'autant plus que son environnement professionnel évolue vite, tout comme les risques, les menaces et les technologies qu'il est susceptible d'utiliser. Un audit doit être l'occasion d'apporter ce type d'information à une direction sûreté. Par ailleurs, quelqu'un qui participe à un audit de qualité devient un partenaire essentiel du directeur sûreté et participera pleinement à un transfert de compétences vers ce dernier. Enfin, un audit à un coût qu'il faut intégrer et les budgets d'une direction sûreté sont limités. Il faut donc être irréprochable sur le livrable afin qu'il soit intégré et compris par le directeur sûreté, par la DG pour être un vrai plus pour la société. »



**FABRICE LOLLIA,
RESPONSABLE SÉCURITÉ FRANCE
CHEZ SIEMENS GAMESA FRANCE**

« **Il ne faut pas réduire l'audit à son seul aspect budgétaire.** »

« On peut certes se servir de l'audit comme d'un levier pour justifier un budget. Mais il ne faut pas réduire l'intérêt de l'audit à ce seul aspect. Tout d'abord, s'il permet de justifier des dépenses, il faut savoir aussi établir des prévisions en réalité avec le terrain. Pour ma part, je préconise, sur ce sujet, de garder à l'esprit le principe Alarp ou « As Low As Reasonably Practicable ». Partant du principe que tout système possède une certaine probabilité de défaillance et que le risque 0 n'existe pas, ce principe permet d'évaluer le risque (gravité, fréquence) que représente cette occurrence en intégrant le coût de la mise en œuvre des actions de réduction. Son objectif est donc de réduire le risque à un niveau acceptable en prenant en compte toutes les circonstances pertinentes. Les recommandations impliquant un investissement doivent donc être contextualisées et on veillera à vérifier leur impact sur les interventions humaines. Enfin, un audit réussi doit aussi être une bonne occasion pour rappeler et/ou redéfinir la culture sûreté à tous les collaborateurs au sein de l'entreprise. »

5/ TESTS ET IMPLICATIONS DES COLLABORATEURS

Les tests permettront d'évaluer les vulnérabilités d'une entreprise, d'un site, et de prendre des mesures pour corriger d'éventuelles failles. Un audit se passe sur le terrain, au plus proche des collaborateurs.

L'audit sera aussi l'occasion de tester les performances des process sécuritaires de l'entreprise. On pourra tirer profit, à cette occasion, de la réalisation d'exercices (tests intrusion, vols de matériels ou d'informations) qui permettront d'étudier les vulnérabilités d'un site. Vulnérabilités physiques, mais aussi des systèmes d'information, par exemple. Ces tests – qui ne peuvent et ne doivent pas être réalisés par du personnel interne (ils seraient reconnus et donc repérés tout de suite) – vont permettre de tester des procédures, de vérifier la validité et la solidité des process, la qualité de la réactivité, le niveau de formation et d'information des hommes et des femmes, la pertinence des outils de sûreté et leur maîtrise par les opérateurs...

Par ailleurs, rappelons que l'audit est une démarche systématique qui doit d'abord prendre en compte la sensibilité et la valeur réelle du patrimoine de l'entreprise (dont la disparition mettrait en péril la pérennité de l'entreprise) pour adapter les mesures de protection en fonction des risques opérationnels. Il suppose donc, comme nous l'avons déjà souligné, une très bonne connaissance de

l'entreprise, mais aussi une présence des responsables locaux sur le terrain. On peut évidemment analyser seul les mesures adoptées, par exemple pour protéger la périphérie de l'entreprise, de ses sites. Et vérifier que tout cela soit cohérent pour assurer une détection précoce, le cas échéant, d'un intrus, d'une menace.

NE PAS NÉGLIGER LES COLLABORATEURS

Il faut associer les collaborateurs à cette démarche. Tout comme les responsables d'activité. Afin de comprendre leurs contraintes respectives. Et les mesures préconisées – organisationnelles et/ou techniques – devront être comprises par tous. Un audit réalisé hors sol risque fort d'accoucher de quelque chose qui ne correspondra pas à la réalité de l'entreprise, déconnecté de la réalité du travail vécu par les autres directions, leurs équipes... et donc voué à être contourné.

Car, rappelons-le, la sûreté et les règles qu'elle impose doivent être acceptées par tous et correspondre aux contraintes réelles des différents services. La sûreté doit rechercher une certaine forme d'ergonomie. L'audit permet de favoriser la discussion avec ceux qui vont devoir appliquer, de respecter et de subir des contrôles, de leur bien-fondé. Sans cela, on risque fort de se heurter à un rejet des mesures ou de devoir les imposer par la contrainte. ■

“

Un audit doit déboucher sur l'identification de points d'amélioration concrets, opérationnels, pour réduire les risques.

”

AURÉLIEN LAMBERT,
CHIEF SECURITY OFFICER CHEZ EGIS

6011

RÉFÉRENTIEL

Le CNPP propose une méthodologie qui s'appuie sur le référentiel CNPP 6011 *Analyse de risque et de vulnérabilité* dont le CNPP est l'éditeur. Elle permet d'aborder : Gestion des risques et des situations, Incendie, Sûreté et malveillance.

→ <https://cybel.cnpp.com/livre-referentiel-cnpp-6011-analyse-de-risque-et-de-vulnerabilite-ebook.html>



3 QUESTIONS À...



**DAVID TOUBALEM,
CHEF DU SERVICE SÛRETÉ
À LA BNF**

Peut-on être directeur sûreté et se passer des audits ?

L'audit est un outil indispensable, car il permet de mesurer les faiblesses et les forces d'une stratégie sécuritaire. Mais il doit être très méthodologique pour avoir une photographie à un moment donné de l'entreprise et proposer un réel état des lieux du point de vue de l'organisation, des process, des collaborateurs, des matériels, etc. Et, surtout, il doit permettre d'identifier les vulnérabilités éventuelles et les mesures compensatoires à mettre en place.

Quelles sont les erreurs à éviter ?

Il arrive que les audits soient parfois biaisés, tronqués quand ils s'inscrivent plus dans une démarche « politique »

ou qu'on essaie d'être « gentil ». Un audit n'est pas fait pour arrondir les angles. Il ne faut pas craindre de se confronter aux résultats de l'audit et savoir les accepter. *A fortiori* s'ils sont négatifs. Et accepter cela n'est pas toujours facile et donné à tout le monde.

Qu'est-ce qui rend, selon vous, l'audit si important pour une direction sûreté ?

Certains estimeront que son importance réside dans le fait qu'il permet d'engager des investissements, de défendre un budget. Cela n'est pas négligeable, mais l'importance de l'audit est, selon moi, à chercher ailleurs. Le plus important réside dans les raisons qui ont présidé au lancement de l'audit et à ce qu'on fait ensuite, quelles décisions seront prises. Il doit déboucher sur des mesures concrètes qui bénéficieront à tout le monde. À l'entreprise et à ses collaborateurs, et permettront à la direction sûreté d'occuper la place, toute la place qui doit être la sienne au sein de son entreprise, de son organisation, etc.

6 / L'AUDIT PERMET DE PRIORISER LES ACTIONS ET LES BUDGETS

Un audit réussi permettra de dégager un plan d'action, prioritaire ou pas, et de définir les budgets qui y seront consacrés.

Un bon moyen donc, pour les directions sûreté, de pérenniser, au minimum, leurs actions.

« On met de nombreuses choses sous le terme d'audit. Selon les organisations, cela peut commencer dès le contrôle opérationnel par les managers sur le terrain, parfois cela intègre les activités de contrôle des équipes de sûreté régionales ou centrales. Dans d'autres organisations, souvent les plus régulées, l'audit est une prérogative réservée à la fonction d'audit interne, entité indépendante au sein de l'organisation, qui a pour fonction de contrôler l'application des standards définis par l'entreprise et de contrôler la mitigation effective des risques, explique Aurélien Lambert, Chief Security Officer chez Egis. Il faut donc, dans un premier temps, clarifier ce que l'on entend par le terme d'audit dans une organisation. »

En matière d'audit, il ne faut pas faire les choses « au doigt mouillé » ou par simple habitude. Il faut clairement

déterminer la finalité que l'on vise. « De mon point de vue, un audit doit déboucher sur l'identification de points d'amélioration concrets, opérationnels, et permettre de réduire les risques pour l'organisation, ses personnels, ses biens, ses activités », ajoute Aurélien Lambert.

PRIORISER LES BUDGETS

L'audit, pris au sens le plus large, permet d'avoir une vision de ce qui se passe concrètement sur le terrain et de pouvoir expliquer de manière pragmatique qu'il faut ajuster des actions, et donc maintenir, augmenter, ou parfois réduire les budgets alloués à la sûreté. « Il s'agit d'une étape importante pour une direction sûreté, car elle lui donne l'occasion de disposer d'informations concrètes et d'avoir une approche pragmatique sur les risques : "Face à un constat de vulnérabilité : est-on prêt à accepter le risque ? Faut-il investir pour le maîtriser, l'éliminer ? Nos référentiels sont-ils adaptés face à cette situation ?" L'audit fait donc parti du cycle d'amélioration permanente pour la direction sûreté et permet de reprioriser les actions à engager », poursuit l'expert d'Egis.





PRIORISER LES ACTIONS

Pour Loïc Poucel, délégué à l'accueil et à la sécurité des personnes et des biens de Radio France, « il faut définir, grâce à un audit, quels sont les risques et les menaces possibles pour déterminer, à cette occasion, sa performance opérationnelle par le biais d'indicateurs. Et qui dit indicateurs de performance, dit indicateurs de moyens. Grâce aux résultats de l'audit, le directeur sûreté pourra dresser un état des lieux pour prioriser ses actions, engager immédiatement les budgets nécessaires ou pouvant être lissés dans le temps. »

L'audit est un bon moyen pour décrocher des budgets ? « Cela dépend, constate Joseph Mensch, responsable sûreté France chez Coca-Cola European Partners. Mais il est vrai que l'audit peut servir à cela, dans la mesure où il fait apparaître des carences, des failles, qui devront nécessiter des investissements. Mais il faut garder à l'esprit qu'il ne s'agit pas de son objectif premier qui, en premier lieu, est de dire quel est le niveau de risques. C'est ensuite que l'entreprise décide d'investir ou pas, en priorisant telle ou telle action. » ■



PAROLE D'EXPERT



C. Abramowitz

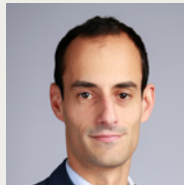
**LOÏC POUCEL, DÉLÉGUÉ
À L'ACCUEIL ET À LA SÉCURITÉ
DES PERSONNES ET DES BIENS
DE RADIO FRANCE**

« Définir une grille d'évaluation adaptée aux menaces et aux sites. »

« Il est nécessaire de disposer, à un moment précis, d'une analyse globale du risque. L'audit sert à cela. Il faut bien évidemment en définir le périmètre, les critères d'évaluation et la fréquence. Par exemple, il permettra d'identifier les forces et les faiblesses de la protection bâtementaire ou de l'application de procédures en situation de crise, de vérifier si on est conforme, ou pas, à un schéma directeur ou à des obligations réglementaires. En cas d'écart, on pourra définir un plan d'action pour résorber les risques ou les maîtriser au mieux. Il peut aussi être l'occasion de disposer d'un point de situation transverse avec l'ensemble des entités œuvrant sur le site de manière que toutes les problématiques – sûreté, cybersécurité, etc. – soient partagées. Pour être efficace, l'audit devra reposer sur une grille d'évaluation adaptée aux menaces et aux sites. Enfin, il peut être utile de faire réaliser l'audit par un cabinet spécialisé pour avoir un regard extérieur, pour vérifier si des choses ou des processus liés à l'évaluation des risques n'ont pas été oubliés. »



2 QUESTIONS À...



**AURÉLIEN LAMBERT, CHIEF SECURITY
OFFICER CHEZ EGIS**

L'audit est-il une bonne occasion pour mesurer la performance d'une direction sûreté et de ses équipes ?

Pour mesurer la performance, il faut un peu d'historicité des données : cela se fait dans le temps à travers des indicateurs spécifiques. Un audit est ponctuel, il fournit donc une image à un instant T dans la vie de l'organisation. Plutôt qu'une vision de performance, c'est une vision binaire : est-on au niveau demandé, ou pas ? Il permet donc de mettre la performance en perspective. Par ailleurs, il est vrai qu'un audit peut être perçu comme quelque chose de négatif, qui vient remettre en cause des managers, des processus, des habitudes. C'est aussi du temps que l'on ne consacre pas directement à l'activité principale de l'organisation, ce qui peut être difficile à accepter pour des équipes opérationnelles qui sont le « nez dans le guidon ». Pour être efficace, il faut absolument montrer la valeur qu'il peut apporter.

L'audit interne est-il préférable ?

Développer une capacité permettant de mener des audits en interne est, selon moi, préférable dans la majorité des situations. Car une visite d'audit permet de récolter énormément d'informations, de rencontrer les équipes, de développer un relationnel. S'il est mené par un cabinet externe, les consultants auront tendance à suivre leurs grilles, sans chercher tout le contexte, et à vouloir aller vite pour maximiser leurs coûts. Une fonction interne peut prendre davantage de temps pour creuser les sujets, rencontrer les acteurs clés, tirer des enseignements... À la fin de l'audit, une fois le rapport écrit, les consultants partiront sur d'autres missions chez d'autres clients, alors qu'en interne l'organisation pourra davantage capitaliser sur la mission d'audit, au-delà même de la rédaction du rapport. Mais c'est évidemment à adapter à chaque contexte, car parfois il faut des auditeurs avec des expertises très pointues que l'on ne trouve qu'en externe. Dans d'autres cas, on va chercher un regard neuf, extérieur à l'organisation.



AXIS
EXPLOSION
PROTECTED
CERTIFIED

EX 1

Caméra PTZ ATEX certifiée à l'international.

AXIS XPQ1785 Explosion-Protected PTZ Camera

Cette caméra PTZ robuste, polyvalente et antidéflagrante, offre une résolution de 1080p avec un zoom optique 32x pour surveiller de vastes zones dans les moindres détails. Dotée de fonctions d'analyse, elle vous alerte rapidement en cas de détection de feu ou de fumée. Elle contribue ainsi à protéger le personnel sur place et à réduire les risques. De plus, avec ses certifications internationales, elle peut être installée dans le monde entier.

Découvrez ce nouveau produit ici :
www.axis.com/fr-fr/products/axis-xpq1785



AXIS[®]
COMMUNICATIONS



Axis Communications

CAMÉRAS MULTICAPTEURS

POUR VOIR TOUT, TOUT LE TEMPS !

Les caméras multicapteurs actuelles répondent à cet impératif. Cela dit, elles ne constituent pas une solution miracle et doivent être installées en toute connaissance de cause.

On trouve sur le marché différentes caméras dites multicapteurs dont l'un des objectifs est de fournir à l'opérateur une vision à 180° ou 360°. « Ces caméras sont très utilisées en milieu urbain, car elles permettent, à l'inverse d'une caméra PTZ, de voir partout, tout le temps », explique Laurent Assouly, directeur marketing chez Evitech. Cet atout fait que les caméras multicapteurs sont très prisées pour avoir une vision totale de leur environnement, dans des espaces où la vue est dégagée. Concrètement, les caméras multicapteurs qui se présentent généralement sous la forme de caméras coupoles équipées de deux ou quatre capteurs génèrent des flux vidéo qui permettent de restituer une image à 180 ou 360°. Généralement, de bonne qualité. « Les solutions multicapteurs,

qui intègrent dans un seul boîtier plusieurs caméras, à l'inverse des solutions fisheye, permettent de faire de l'identification grâce à leur meilleure résolution », précise Philippe Bénard, Business Development A&E chez Axis Communications.

DES ATOUTS INDÉNIABLES

Grâce à leur couverture « continue », détaillée, sans trop de déformation, les caméras multicapteurs permettent aux opérateurs de jouir d'une large couverture, avec des images de qualité, à forte densité de pixels. Par ailleurs, étant donné que leurs images sont « assemblées », elles suppriment les angles morts. Ces solutions peuvent donc convenir à de nombreuses applications dans les espaces urbains, les gares, les aéroports, les stades, les grands parkings en extérieur...

« Aujourd'hui, les solutions disponibles chez la plupart des fabricants remplissent pleinement les objectifs pour lesquels on déploie les caméras multicapteurs », reconnaît David Giordana, dirigeant du bureau d'études Giordana Ingénierie. D'autant plus que les fabricants ...

ARECONT AV8185

180° ET 8 MP

La caméra panoramique AV8185 est équipée de quatre capteurs CMOS 2 mégapixels haute sensibilité, chacun avec format optique 1/2 pouces. Elle jouit d'une résolution de six fois supérieure par capteur ou un champ de visée de 25 fois supérieur par rapport aux caméras IP de résolution standard.





VIVOTEK MS9390-HV

2 X 4 MP CHEZ VIVOTEK

La Vivotek MS9390-HV à 2 capteurs 4MP fournit des images nettes à 180° sans angle mort. Son utilisateur peut zoomer dans l'intégralité de l'image panoramique. La réduction de bruit 3D et la technologie Smart Stream III permettent d'optimiser la qualité rendue dans des zones pré-définies tout en économisant de la bande passante.



I-PRO WV-X86531-Z2

PLUS PETITE ET PLUS LÉGÈRE DU MARCHÉ!

Le fabricant japonais I-PRO lance la caméra multidirectionnelle + PTZ, la plus petite et la plus légère du marché. Disponible avec trois ou quatre capteurs, elle est dotée d'accessoires permettant une utilisation discrète en intérieur, d'une cybersécurité au plus haut niveau et d'une résistance au vandalisme. Installée en intérieur ou extérieur, c'est la seule caméra multidirectionnelle + PTZ disponible avec des fonctions d'analyse IA, embarquant jusqu'à six applications uniques. La caméra est pré-installée avec un ensemble d'applications IA gratuites.



3 QUESTIONS À...



FRANCK PAYEN, RESPONSABLE VIDÉPROTECTION, DIRECTION PRÉVENTION ET SÉCURITÉ PUBLIQUE, VILLE DE PAU

La Ville de Pau est équipée avec 450 caméras déployées sur la voie publique et dans le bâtimentaire. Pour quels usages utilisez-vous des caméras multicapteurs?

Toutes nos caméras de voie publique sont aujourd'hui des solutions multicapteurs. Elles se présentent sous la forme de cinq caméras dont quatre en partie supérieure pour une vision de 270 à 360°, auxquelles est associé un dôme PTZ, en partie inférieure, afin de permettre à l'opérateur d'aller voir ce qui se passe dans la zone surveillée. Ce type de solution nous permet de couvrir des zones immenses, comme des carrefours, des places..., avec moins d'encombrement et de réseaux à créer. D'une manière générale, les caméras multicapteurs ont énormément progressé et nous fournissent des images avec un meilleur rendu (4 capteurs 5 Mp), nous permettant d'utiliser des dômes de plus en plus perfectionnés (visée laser, IR 300 m).

Peut-on tout faire avec de tels outils?

Pas encore. Pour certains usages, comme la lecture de plaque, il faut encore se doter de caméras spécifiques. Certains fabricants nous proposent des objectifs de différentes focales que nous intégrons dans nos caméras afin de zoomer, par exemple, sur un feu rouge pour lire des plaques de véhicules circulant à vitesse réduite ou dans le but de surveiller des points chauds.

Ces caméras permettent souvent de voir à 180°, 270° ou 360°. Sont-elles toujours aussi efficaces pour ce type de vision?

Avec les multicapteurs 180°, les images sont souvent un peu compliquées à exploiter et à visionner pour les opérateurs. De même, le fisheye (un seul capteur avec une lentille loupe) n'est pas toujours d'une qualité exceptionnelle avec des déformations ou des flous sur les bords de l'image.

AXIS SÉRIE Q6000

QUATRE CAPTEURS POUR 360°

Les caméras Axis Série Q6000 sont équipées de quatre capteurs qui permettent de bénéficier d'une vision à 360°, adaptée à la surveillance de vastes zones. Associées à une caméra de la série Axis Q60, montée à l'intérieur, on pourra avoir une vue complète ainsi que des détails de n'importe quel objet intéressant grâce au zoom optique. Cette caméra de surveillance est parfaitement adaptée pour les applications de surveillance urbaine.



HANWHA PNM-9085RQZ

20 MÉGAPIXELS

Chez Hanwha, la PNM-9085RQZ est une caméra multidirectionnelle PTRZ IR 20 Mpx grâce à ses 4 canaux 5 Mpx. Portée infrarouge : 30 mètres.

...

conçoivent et développent des solutions toujours plus complètes pouvant intégrer, chez certains fabricants huit objectifs.»

Intérêt que confirme Franck Payen, responsable vidéoprotection, direction prévention et sécurité publique, Ville de Pau : « Pour trouver une solution aux lacunes des caméras PTZ et fixes classiques, qui ne nous permettent pas de voir, par exemple, l'environnement immédiat des capteurs, nous avons décidé de nous équiper avec des solutions multicapteurs afin de disposer, sur toute la zone de chacune des caméras, d'une vision complète pour améliorer la surveillance en temps réel et faciliter les relectures en temps différé. »

Autre atout de ce type de solutions : la réduction des coûts. « Les caméras multicapteurs

jouissent d'un indéniable intérêt économique puisqu'elles permettent, à moindre coût, d'avoir une vue à 360°. Parallèlement, elles ne requièrent qu'une seule installation et une seule licence. Ce qui permet, là encore, de réduire les coûts induits par leur déploiement. Enfin, elles permettent de réaliser des économies d'énergie assez conséquentes », souligne Philippe Bénard.

Ce que confirme Jean-Marie de Troy, directeur des ventes chez Hikvision : « Avec ce type de solution, on réduit le nombre de caméras, donc le nombre de licences VMS et, par voie de conséquence le coût de l'installation. En outre, l'opérateur peut se déplacer dans l'image sur l'écran ou dans celle de l'enregistrement, sans utiliser de la mécanique, le zoom par exemple. » ...

360°

VOIR LARGE

L'un des atouts des multicapteurs réside dans leur capacité à fournir une vision grand angle des zones surveillées : de 180° à 360°.

Attention : les images sont parfois déformées sur les bords.

HANWHA TECHWIN PNM-C12083RVD

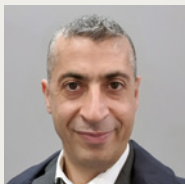
CLASSEMENT EN TEMPS RÉEL

Les nouvelles caméras multidirectionnelles 2CH AI détectent et classent les personnes, les véhicules, les visages et les plaques d'immatriculation en temps réel, ce qui améliore considérablement la précision de l'analyse vidéo. Les algorithmes d'IA peuvent distinguer les objets classés et les séparer de leur environnement, comme les arbres ondulants, les ombres ou les animaux. Ainsi, les caméras IA multidirectionnelles peuvent contribuer à améliorer l'efficacité des opérateurs.





3 QUESTIONS À...



LAURENT ASSOULY, DIRECTEUR MARKETING CHEZ EVITECH

Qu'entend-on par caméras multicapteurs ?

On y trouve deux types de produits. D'une part, des solutions associant plusieurs caméras visibles, côte à côte, et dont les images sont reconstruites pour fournir une vue d'ensemble de la zone surveillée. Et, d'autre part, des caméras multispectrales, associant des caméras classiques et une caméra thermique. Associer des caméras visibles avec une caméra thermique, pour un usage sur la voie publique, n'a pas grand intérêt. Tout comme le couple caméras visibles/radar. Ce qui peut être intéressant, en revanche, est d'associer, dans un boîtier séparé, de la détection audio, comme celle développée par Sensivic, à la caméra.

Dans quels cas, le bispectral peut-il être pertinent ?

L'association caméra visible et capteur thermique est utile pour s'assurer qu'une fois la détection faite, on pourra effectuer une levée de doute efficace avec la caméra visible. Je suis cependant assez dubitatif quant à ce type d'association. Quel système décide ? Si le radar détecte quelque chose et qu'il n'y a rien en visible : que fait-on ? Agit-on seulement sur détection ? Que se passe-t-il quand la caméra ou le capteur tombe en panne ? Pour ce type d'application, nous conseillons donc aux sites sensibles que nous équipons d'utiliser les capteurs et les technologies en parallèle. On évite ainsi la mise en rideau de l'ensemble en cas de panne ou de dysfonctionnement.

Quels sont les avantages du multicapteur ? Sur quoi faut-il être vigilant ?

Les solutions multicapteurs sont plus simples à intégrer et à installer. Au lieu d'intégrer trois ou quatre solutions différentes, on ne doit en gérer qu'une seule. Autre avantage : cela permet de réduire les coûts d'installation. L'IA est devenue incontournable dans la sécurité. L'intégration de l'IA implique de se poser des questions en matière de puissance de traitement des GPU.

LE SALON ONE TO ONE MEETINGS DE LA SÉCURITÉ BIOMÉTRIQUE, TECHNOLOGIQUE ET PHYSIQUE



WWW.PROTECTION-AND-SECURITY-MEETINGS.COM

21, 22 & 23 MARS 2023

PALAIS DES FESTIVALS ET
DES CONGRÈS DE CANNES

ILS SONT DÉJÀ INSCRITS



I-PRO WV-S85402-V2L

DOUBLE CAPTEUR 4K

I-PRO présente la première caméra à double capteur 4K avec IA embarquée. Cette caméra permet de passer d'une à deux vues sans ajouter de câble ni de licence VMS.



AXIS2 SÉRIE P38

PAS D'EFFET "BARILLET"

Sur certains modèles de sa série P38, Axis Communications est désormais capable de corriger « l'effet barillet » ou « effet arrondi » que génèrent certaines caméras fisheye.



...

MAIS QUELQUES BÉMOLS...

« Les caméras multicapteurs sont des outils contextuels. Pour voir à 360°, ainsi que dans le champ étroit et balayer la zone avec un PTZ, ajoute David Giordana. Ce sont donc des outils intéressants, mais qui ne peuvent pas faire le travail tout seuls. Par ailleurs, dans un contexte qui voit de plus en plus de communes éteindre leur éclairage public la nuit, que vont pouvoir faire les caméras multicapteurs ? C'est pour cela qu'il est peut-être pertinent d'y associer d'autres capteurs comme l'infrarouge. »

Par ailleurs, certains experts regrettent une certaine forme de logique « propriétaire » liée

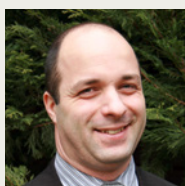
à la généralisation des multicapteurs. « Nous sommes passés, il y a quelques années, des systèmes propriétaires aux solutions ouvertes, poursuit David Giordana. Et, tout doucement, avec les multicapteurs, on nous ramène dans une logique propriétaire. »

Point de vue que partage Laurent Assouly :

« Le recours aux multicapteurs a tendance à contraindre l'utilisateur à travailler avec le même fabricant, le même intégrateur. En effet, le client ne peut pas toujours disposer d'un produit équivalent chez un autre fabricant, avec les mêmes possibilités d'intégration. On a donc ainsi tendance à « verrouiller » le client dans un écosystème qui est celui... »



2 QUESTIONS À...



DAVID GIORDANA,
DIRIGEANT DE
GIORDANA INGÉNIERIE

Les caméras multicapteurs sont-elles aussi efficaces qu'on le pense ?

Une grande partie de ce que l'on rencontre sur le marché répond aux attentes de ses utilisateurs. C'est-à-dire : voir partout, tout le temps. Il s'agit donc de solutions efficaces. Cela dit, il faut faire un peu de pédagogie, car les utilisateurs finaux ont parfois du mal à s'y retrouver dans l'offre, souvent pléthorique, en matière de solutions de vidéosurveillance. Les bureaux d'études et autres experts de la sécurité doivent donc guider les clients finaux pour choisir la solution la plus pertinente et qui s'intégrera le plus aisément dans leur infrastructure sécurité et ses diverses composantes comme le VMS. Dans le contexte actuel, il faut reconnaître

que les fabricants ne nous simplifient pas toujours la tâche et nous avons parfois du mal à associer une solution multicapteur A avec un autre produit B.

Quels conseils peut-on donner aux éventuels utilisateurs de solutions multicapteurs ?

Ils doivent garder à l'esprit que ces outils, aussi efficaces soient-ils puisqu'ils permettent de voir « tout », ne sont que des yeux. Il n'y a pas de panacée en matière de sécurité. Il faudra donc être vigilant et chercher à associer différentes technologies et trouver le juste équilibre entre elles. En gardant à l'esprit que la panne d'un des composants de l'écosystème peut venir perturber l'ensemble. Par ailleurs, les produits disponibles sont remplis de fonctionnalités. Mais qui est capable de déployer lesdites fonctionnalités ? Les fabricants développent, innovent... ce qui est tout à fait légitime. D'autant plus sur un marché où la concurrence est réelle. Mais je pense qu'ils devraient parfois être plus à l'écoute des utilisateurs finaux pour bien comprendre leurs besoins et leurs contraintes...



LE POINT DE VUE D'UN FABRICANT



**LAURENT HONORÉ, DIRECTEUR PRÉ-VENTES
CHEZ HANWHA TECHWIN EUROPE**

« Destinées à des applications très variées. »

« En utilisant un seul câble réseau et une seule adresse IP, les caméras multicapteurs/multidirectionnels permettent à une seule caméra de remplacer plusieurs caméras conventionnelles, optimisant le retour sur investissement. Elles permettent la surveillance de plusieurs zones, ou de zones beaucoup plus vastes, avec une seule caméra. Plusieurs types de caméras multicapteurs sont

disponibles, avec des modèles allant jusque cinq capteurs, mais aussi des caméras panoramiques ayant un champ de vision pouvant atteindre 220°. Certains modèles intègrent également la fonctionnalité PTRZ, qui permet un réglage à distance de l'ensemble d'axes de chaque capteur, réduisant le temps et le coût d'installation. Chacun des capteurs est entièrement personnalisable,

y compris la configuration des flux vidéo, du traitement de l'image et de l'analyse vidéo. Par définition, étant donné la variété de caméras multicapteurs disponibles, elles peuvent être destinées à des applications très variées, telles que les villes (intersections, grandes places), les bâtiments (banques, hôpitaux, écoles, tertiaire, etc.), ou toutes zones ayant différents points d'intérêts. »

OFFRE PACK psm PROTECTION SÉCURITÉ MAGAZINE

- ➔ Le magazine PSM
- ➔ La e-newsletter tous les 15 jours
- ➔ Les archives en libre accès sur Internet
- ➔ Le Hors-Série Sécurité Privée
- ➔ Le Guide d'Achat
- ➔ L'Annuaire de la Sécurité Sureté
- ...



BULLETIN D'ABONNEMENT À RETOURNER À

PSM / TBS GROUP - 235 Avenue le Jour Se Lève - 92100 Boulogne Billancourt. Tél : 01 76 41 05 88. Fax : 01 48 00 05 03. abobe@tpmedia.fr

Oui, je souhaite m'abonner à PSM pour 1 an (6 numéros) : **108 € TTC au lieu de ~~168 €~~**

Je règle : chèque > à l'ordre de PSM à réception de la facture

Mes coordonnées :

NOM _____

PRÉNOM _____

SOCIÉTÉ _____

E-MAIL _____

ADRESSE _____

CODE POSTAL _____

VILLE _____

J'économise 65 €, soit + de 45 % de réduction !

Le tarif indiqué est valable jusqu'au 31/12/2023 (TVA : 2.10%) en France seulement. Pour l'étranger, nous consulter.

Conformément à la loi « Informatiques et libertés », vous disposez d'un droit d'accès et de rectification aux informations vous concernant auprès de l'éditeur.

TP Média : SARL au capital de 20.000 € - 488 819 137 RCS PARIS

... du fabricant. À moins que tout le monde fasse la même chose. Ce qui n'est pas encore le cas... On retombe ainsi dans une certaine forme de logique propriétaire. »

Attention au poids! Certaines caméras multicapteurs sont assez lourdes. Il faudra donc être particulièrement vigilant quant au support sur lequel on viendra les installer. Enfin, on ne peut pas alimenter ces caméras via le PoE. Il faudra donc prévoir une alimentation 36 volts.

LA CAMÉRA «LEGO»?

Certains recherchent, à l'instar de David Giordana, des solutions plus polyvalentes: «Offrir aux utilisateurs finaux et à leurs intégrateurs la possibilité de "construire" leur propre solution multicapteur selon leurs besoins est une piste à explorer. Certains fabricants offrent déjà cette possibilité avec des solutions qui permettent de venir remplacer un capteur par une autre technologie telle qu'un radar ou un infrarouge.»

Souhait partagé par Franck Payen: «Nous sommes face à des fabricants qui pour certains nous proposent, dans leur catalogue, un très grand nombre de références. Il est parfois difficile de s'y retrouver. Il

serait souhaitable, selon moi, que plus de fabricants mettent à notre disposition un nombre plus restreint de caméras, tout nous offrant la possibilité d'y intégrer des blocs, comme dans un jeu de construction: un radar, un détecteur IR, un capteur de bruits, des objectifs de focal différente, etc. Et adapter l'outil à nos besoins et à nos contraintes...» ■



HIKVISION

DS-2SF8C442MXS-DLW

4K ET DÔME PTZ

Cette caméra permet de surveiller de vastes zones, tout en disposant d'images très détaillées. Elle associe un capteur haute résolution 4 MP et un PTZ.



PAROLE D'EXPERT



**PHILIPPE BÉNARD,
BUSINESS DEVELOPEMENT
A&E CHEZ AXIS
COMMUNICATIONS**

« Offrir la possibilité de customiser les caméras. »

« Les solutions multicapteurs permettent de couvrir des usages différents. On peut les utiliser pour avoir une image à 180° avec une assez bonne résolution en utilisant trois ou quatre capteurs pour, ensuite, recoller les images et ne délivrer qu'un seul flux vidéo. Ou, en utilisant les caméras intégrées au boîtier comme des caméras individualisées, pour avoir, par exemple, un plan large et un plan rapproché ou une vue 360°. On pourra aussi associer à ces caméras un PTZ, en le plaçant en dessous. Nous offrons enfin la possibilité d'implémenter différents objectifs dans nos caméras, comme celles de la série Q6010, Q6100 afin d'offrir la possibilité de les "customiser" pour aller voir un peu plus loin ou un peu plus près, pour aller chercher une zone particulière. »

HIKVISION

PANOVU HIKVISION1

À 360° EN ULTRA HD

La gamme de caméras panoramiques PanoVu permet de filmer à 360 degrés, sans déformation, en ultra HD. Conçue pour des applications de surveillance de sécurité à grande échelle telles que les stades, les centres-villes, les aéroports, cette gamme permet de remplacer plusieurs caméras par un seul appareil à capteurs multiples.



Retrouvez toute l'offre vidéosurveillance sur la Marketplace de PSM: e-protectionsecurite-magazine.fr

PROVISION ISR

CAMÉRA IP PTZ V2 2 MPX IR100M 25X POE+ 80°

MARCHÉ Professionnel Grand public

La gamme PTZ V2 offre une qualité vidéo et des fonctionnalités étonnantes. Elle peut être installée presque n'importe où avec les accessoires en option et offre une compatibilité totale avec la plateforme Provision-ISR (Ossia NVR, Ossia VMS, Provision Cam2 Mobile App).
 Caméra IP PTZ V2 2MP.



ARITECH

CAMÉRAS IP PTZ TRUVISION H.265+

MARCHÉ Professionnel Grand public

- Résolution (en lignes): 2 à 4 MPx
- Portée maximale (en m): 50 à 400 m
- Objectif (en mm et °): x25

Les caméras IP de la série P TruVision sont des caméras Pan Tilt Zoom (PTZ). Avec des résolutions de 2 à 4 mégapixels, associées à une sensibilité à la lumière extrêmement faible et à un zoom optique x25, elles vous permettent de capturer le niveau de détail requis à tout moment.

Diverses fonctions de vidéo intelligente intégrées, comme la détection de franchissement de ligne, la détection de zone d'intrusion, la détection d'entrée/sortie de région, les capacités ANPR et la capture de visage.



- LES +**
- Résolution 2 à 4 MPx
 - Zoom optique x25, zoom numérique x16
 - Sensibilité aux conditions de très faible luminosité

DIGIFORT PTY LTD

DEEP LEARNING - AI - IPXANALYTICS - DIGIFORT ANALYTICS

MARCHÉ Professionnel Grand public

La révolution de l'intelligence artificielle a commencé!
 Digifort IPXAnalytics est un logiciel qui utilise l'IA pour apprendre et détecter des événements dans les caméras de surveillance.
 L'intelligence artificielle est basée sur les réseaux neuronaux artificiels, qui sont des algorithmes qui tentent d'imiter le comportement du cerveau humain.
 Par rapport aux logiciels d'analyse vidéo traditionnels actuellement sur le marché, Digifort IPXAnalytics peut réduire considérablement le nombre de «faux positifs».



- LES +**
- Haute précision
 - Faible demande en GPU
 - Digifort IPXAnalytics, un logiciel d'IA pour apprendre et détecter des événements dans les vidéos

HOROQUARTZ

PROTECSYS 2 SUITE - P2 VIDEO

MARCHÉ Professionnel Grand public

La solution P2 Video améliore la sécurité de vos activités par une surveillance des lieux et renforce la réactivité et la résolution des situations de crise avec une identification plus rapide des problèmes et une levée de doute facilitée. Horoquartz propose une large gamme de caméras IP, couplées à des stockeurs numériques et à des solutions de supervision afin de tirer le meilleur profit d'une vidéosurveillance globale ou locale d'une organisation. En intégrant la vidéosurveillance à votre système de sécurité existant, vous l'exploitez de façon cohérente avec les autres composants: contrôle d'accès, gestion d'alarmes, détection intrusion, etc.



- LES +**
- Une gamme complète de caméras IP choisies pour leur fiabilité et leur évolutivité
 - Des solutions efficaces de stockage et de gestion de vos images (Milestone, Camtrace)
 - Une vidéosurveillance globale du site conforme aux recommandations de la Cnil

En France, le protocole SSCP s'impose pour les acteurs du contrôle d'accès physique et logique visant le marché des opérateurs d'importance vitale.



NORMES

OSDP OU SSCP : UNE OPTION SOUVENT CHOISIE, PARFOIS INDUITE

Les deux protocoles de communication ouverts ont été conçus pour préserver des attaques la chaîne du contrôle d'accès. Leur historique respectif influe sur leurs caractéristiques en termes de sécurité et de déploiement.

Le gouvernement français a intégré les risques cyber parmi les cinq risques majeurs au sujet desquels il entend développer une « information pédagogique ». Figurent également sur la liste les risques naturels, technologiques, sanitaires et les menaces terroristes. Collectivités locales, entreprises, établissements de santé... les cyberattaques ciblent une longue liste de victimes. Leur médiatisation conduit à « une sensibilisation accrue lors de ces cinq dernières années », pointent Denis Castanet et Nicolas Boisson, respectivement directeur général et responsable communication de TIL Technologies. Et cela n'arrive pas qu'aux autres... « Une petite structure n'est pas à l'abri des hackers, d'autant plus vulnérable que sa survie peut être conditionnée au paiement du rançongiciel. » Le contrôle

d'accès physique, parce qu'il est lié au système informatique, est de fait une porte ouverte à la cybermalveillance.

AUX ÉTATS-UNIS, UN PEU D'HISTOIRE

Le problème n'était pas encore d'actualité quand, « au début des années quatre-vingt, les responsables sécurité ont accéléré le remplacement des serrures et des clés par des systèmes centralisés », rappelle Steven Commander, directeur de la prescription chez HID Global créé aux USA en 1991 et filiale du groupe Assa Abloy depuis 2000. « Dans un premier temps, le protocole de communication Clock&Data s'est développé, adossé aux lecteurs de carte à piste magnétique, suivi par le protocole Wiegand qui reste très utilisé dans le contrôle d'accès. Parce qu'ils permettaient l'interopérabilité entre les lecteurs et les contrôleurs, a contrario des systèmes propriétaires, ces deux protocoles unidirectionnels ont été reconnus comme des standards de facto et adoptés par la Security Industry Association (SIA) dans les années quatre-vingt-dix aux États-Unis. Or, l'un et l'autre sont vulnérables et ne disposent pas de possibilités de cryptage

des communications pour se prémunir d'attaque du type "man-in-the-middle". Aussi, en 2008, HID Global avec d'autres industriels américains se sont regroupés pour spécifier un protocole sur RS-485, commun, ouvert et bidirectionnel offrant une sécurité accrue dans le contrôle d'accès et nommé OSDP (Open Supervised Device Protocol). Celui-ci a ensuite été donné à la SIA sans propriété intellectuelle.»

EN FRANCE, POUR MÉMOIRE

Système d'information critique à part entière, le contrôle d'accès physique s'inscrit dans une logique « d'infrastructure cachée ou peu connue connectée au système d'information de l'entreprise, notamment à celui du service des RH gérant des informations personnelles ou sensibles des employés, décrit Stéphane Mouille, expert en identité numérique et cybersécurité au Cabinet Louis Reynaud. Il importe de comprendre l'état de l'art en ce qui concerne les protocoles de communication, la technologie et les schémas de certification de sécurité informatique, afin de mesurer la capacité d'un système à résister aux attaques potentielles et de rejeter les transactions non légitimes qui correspondent à la gestion des droits d'accès entre badges, lecteurs et portes devant être protégées. En France, nous avons la chance d'avoir l'Anssi (Agence nationale de la sécurité des ...»



PAROLE D'EXPERT



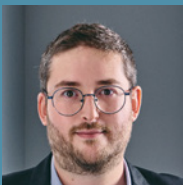
ROMAIN MARTINEZ,
 DIRECTEUR ÉTUDES
 SYSTÈME CHEZ ERYMA

« La demande d'intégrateurs à haute valeur ajoutée va croissant. »

« La conception d'un dispositif de contrôle d'accès avec une vraie sécurisation des données exige la maîtrise de la cartographie de la carte et de la gestion de son contenu, ainsi que des clés de chiffrement et du mode de communication. En à peine quinze ans, le profil requis est passé de l'électrotechnicien à l'électronicien (communication sur bus) puis au niveau de l'informaticien apte à travailler sur IP, on arrive à présent au stade de l'ingénieur cyber maîtrisant l'architecture système. Cette montée dans la chaîne de valeur de l'intégration va de pair avec une demande accrue de profils formés en informatique, administration réseau voire domotique et souhaitant enrichir en continu leurs connaissances.»



LE POINT DE VUE D'UN FABRICANT



BAPTISTE DUPART,
 DIRECTEUR
 COMMERCIAL
 FRANCE DE STID

« SSCP offre une richesse fonctionnelle. »

« Avec le protocole SSCP, le lecteur est piloté en temps réel et de manière systématiquement sécurisée par le système centralisé. Ce principe offre une richesse fonctionnelle et une flexibilité applicative pour répondre aux contraintes métiers les plus exigeantes. Par exemple, la gestion de migration dynamique afin d'accepter l'ancienne

technologie des badges d'accès et la nouvelle sans reprogrammer les lecteurs. Ou encore, la gestion de flux spécifiques suivant une temporalité et une typologie de personne à identifier, tels visiteurs, personnel d'entretien suivant le planning d'intervention... Par ailleurs, le SSCP permet d'écrire des informations dans les badges RFID en temps réel.»

UNICACCES GROUPE

FACILITATEUR D'INTÉGRATION
 Traçabilité et Identification

contact@unicacces-groupe.com
 04 90 68 20 65

UNICACCES GROUPE



LE POINT DE VUE D'UN FABRICANT



**STEVEN COMMANDER,
DIRECTEUR DE
LA PRESCRIPTION
CHEZ HID GLOBAL**

« Un protocole bidirectionnel comme OSDP est source de gain de temps. »

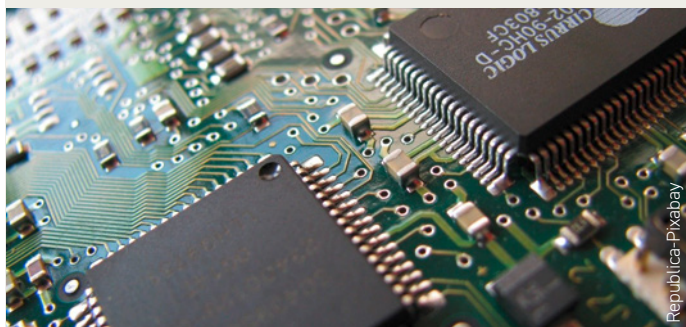
« Avec le protocole Wiegand, il est nécessaire d'intervenir devant chaque lecteur pour le configurer. En revanche, le protocole OSDP, avec sa communication bidirectionnelle entre le lecteur et l'UTL, apporte un véritable confort d'exploitation. En effet, la gestion s'opère directement depuis le système quel que soit le nombre de lecteurs, avec, à la clé, un gain de temps, donc

une source de gain. Le protocole permet la surveillance et l'interrogation en continu de l'état du lecteur, mais également la détection et l'indication d'altération et de dysfonctionnement sans avoir à inspecter physiquement le lecteur. De plus, celui-ci peut afficher des interfaces utilisateur avancées, y compris des messages de bienvenue. »

SUR LE TERRAIN

LES PROTOCOLES BIDIRECTIONNELS SIMPLIFIENT L'INSTALLATION

Premier conseil prodigué par Stéphane Mouille du Cabinet Louis Reynaud : « L'installateur doit absolument bien vérifier qu'il opère selon les guides administrateurs des produits. » Yves Clousier, directeur technico-commercial chez Synchronic ajoute : « La liaison en OSDP comme en SSCP est limitée à quatre fils contre cinq paires en data/clock ou Wiegand. Elle est à la fois plus simple, plus économique et moins sensible aux pannes. » Et Ludovic Fauvel, fondateur dirigeant d'Unicacces Groupe, poursuit : « Les lecteurs RS485 SSCP permettent un retour d'informations – comme un lecteur arraché ou déconnecté – facilitant ainsi la maintenance et augmentant la sécurité. »



... systèmes d'information) qui maîtrise et actualise cette expertise. » Depuis 2008, les industriels peuvent faire évaluer leurs produits de sécurité par l'Anssi afin d'obtenir la Certification de sécurité de premier niveau (CSPN) validant la conformité du produit au regard des recommandations de l'agence.

Le français STid, fondé en 1996 et spécialiste de l'identification sécurisée, est le premier fabricant RFID à obtenir la CSPN en 2013. Il a en effet développé un protocole de communication sécurisé SSCP répondant en tout point aux exigences de l'Anssi et du référentiel général de sécurité (RGS). Il s'agit à l'époque d'un protocole propriétaire. En 2020, l'alliance européenne Spac (Smart Physical Access Control) est créée à l'initiative d'acteurs reconnus du secteur de la sécurité et notamment du contrôle d'accès, dont STid. Cette nouvelle entité a vocation à promouvoir le protocole de communication renommé Smart & Secure Communication Protocol, standard devenu ouvert destiné à garantir une connexion sécurisée entre les objets (lecteurs RFID et autres équipements de sécurité) et les systèmes de gestion (contrôleur, automate, etc.).

CÔTÉ RECONNAISSANCES OFFICIELLES

Le protocole OSDP a récemment été reconnu comme une norme par l'organisme indépendant suisse International Electrotechnical Commission (IEC) sous l'intitulé précis IEC 60839-11-5. « L'intégration à ce standard, qui par ailleurs adresse le contrôle d'accès en général, est un atout objectif pour OSDP », se félicite Steven Commander. « Renforcé du Secure Channel Protocol (SCP), OSDP prend en charge le cryptage AES-128 exigé notamment pour les installations du gouvernement fédéral des États-Unis », poursuit le directeur de la prescription chez HID Global.

Pour sa part, « SSCP est porté par Spac au niveau européen pour répondre aux exigences les plus élevées en matière de sécurité », selon les mots de l'alliance. Ce protocole bidirectionnel propose une communication systématiquement chiffrée et signée et se base sur des algorithmes publics préconisés par les agences de ...

1200

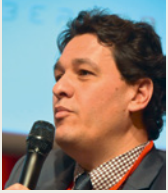
MÈTRES

C'est la distance maximale que HID Global recommande entre le contrôleur et le lecteur pour le protocole OSDP. Qu'il s'agisse d'un câblage en étoile ou d'un câblage en bus, dans ce cas cette donnée s'applique à la distance jusqu'au dernier lecteur interconnecté.

Source : Démystification du protocole OSDP



PAROLE D'EXPERT



STÉFANE MOUILLE, EXPERT EN IDENTITÉ NUMÉRIQUE ET CYBERSÉCURITÉ, CABINET LOUIS REYNAUD

« La confiance à l'américaine versus la prévention à l'européenne. »

« Les deux protocoles, OSDP et SSCP, s'inscrivent dans des modèles de pensée différents. Aux États-Unis, prime la notion de confiance par défaut, mais si celle-ci n'est pas avérée la personne est bannie! Dans le modèle européen, on ne fait pas confiance, on la gagne! Dans sa démarche d'évaluation, l'Anssi demande notamment l'existence de contre-mesures pour s'assurer de trois points majeurs. À savoir, l'intégrité

des données dans leur cheminement entre la carte et le lecteur mais également leur authenticité. En effet, ces données proviennent-elles bien d'un lecteur en droit de les transmettre? Enfin, leur confidentialité en veillant à ce que les données soient bien chiffrées entre la carte et le système de gestion des lecteurs et des portes. En résumé, les deux protocoles ne développent pas le même filtre de confiance. SSCP repose sur un schéma de conformité

qui ne laisse aucune marge de réinterprétation. OSDP laisse une liberté d'interprétation du filtre de sécurisation des données. Dans l'absolu, il y a autant de versions OSDP que de dispositifs intégrés. Sa force tient à son large déploiement. Si l'on pousse la comparaison, OSDP serait de l'industrie lourde et SSCP de l'artisanat d'excellence en termes de sécurité physique et logique. »

SÉCURIDAYS



4 & 5 avril 2023 - Hôtel Le Royal - Deauville

7ème édition du **sommet de la sécurité et sûreté physique**

Contacts : Nathalie Moullé-Berteaux
Responsable commerciale
06 89 90 86 99

Vanessa Dehors
Chef de projet
06 13 66 96 22

www.republikgroup-securite.fr/securidays



... sécurité internationales comme l'Anssi ou le NIST (National Institute of Standards and Technology). Son objectif principal est de pouvoir fournir une sécurité de bout en bout homogène. Dans cette optique, Spac a lancé les certifications SSCP Certified, facilitant le processus d'évaluation et d'acquisition du visa de sécurité CSPN de l'Anssi, et permettant ainsi aux industriels de se positionner sur les marchés sensibles comme les OIV (opérateurs d'importance vitale).

LES NORMES ÉVOLUENT

Qu'il s'agisse d'OSDP ou de SSCP, « dans les deux cas, le lecteur est transparent dans l'architecture du contrôle d'accès », soulignent Denis Castanet et Nicolas Boisson chez TIL Technologies. « Toutefois, la norme OSDP a été développée à partir de la philosophie monodirectionnelle du Wiegand en y apportant une option de sécurité (nommée Secure Chanel), résume Baptiste Dupart, directeur commercial France de STid. Si cette option n'est pas activée, OSDP ne présente pas plus de sécurité que le Wiegand. Ce point est différenciant entre ces deux protocoles puisque SSCP apporte une sécurité obligatoire, ce n'est pas une option. C'est d'ailleurs une exigence essentielle dans le cadre de la certification CSPN délivrée par l'Anssi. » Précisons que STid a obtenu la certification OSDP Verified et SSCP Certified pour sa gamme de lecteur sécurisé Architect Blue. « Nous devons être en capacité de suivre les deux protocoles en termes de R&D », ajoute Yves Clousier, directeur technico-commercial chez Synchronic. En effet, « OSDP existe en V2, la V3 est attendue pour SSCP », précise Ludovic Fauvel, fondateur dirigeant d'Unicacces Groupe, filiale de STid depuis décembre 2022. Il importe de se mettre au diapason des évolutions du badge en termes de sécurité... » Et ajoute : « Il est plus facile d'intégrer SSCP, protocole à jour et mieux documenté par ailleurs qu'OSDP. »

L'EUROPE ET LE RESTE DU MONDE...

Denis Castanet et Nicolas Boisson confient : « Notre rôle n'est pas d'argumenter pour une technologie ou une autre, le choix se fait selon le bureau d'études calé sur les besoins du client. Toutefois, nous les sensibilisons à la sécurisation de l'ensemble de la chaîne. En l'occurrence toute l'architecture technique de TIL Technologies (lecteur SSCPV 2, UTL, logiciel) est de nouveau certifiée Anssi depuis avril 2022. Un site sensible peut nécessiter une

homologation Anssi, induisant de fait SSCP. Mais dans d'autres cas, par exemple à l'international ou sur le parc installé, selon son historique, ce pourra être OSDP. » Ce que confirment chez Alcea, Carole Delbouis, responsable marketing et communication, Isabelle Joubert et Jean-Hervé Le Garrec, tous les deux ingénieurs en développement. « SSCP a l'avantage d'être un protocole européen indépendant et certifié par l'Anssi. Néanmoins, OSDP est plus répandu, car porté depuis plus longtemps par davantage de fabricants, avec une forte présence sur le continent américain. Il y a un intérêt important à unifier les protocoles pour l'interopérabilité des solutions aussi bien pour les constructeurs que pour les utilisateurs. » « Même si le client nous dit que son besoin est limité à la gestion des flux, le Wiegand ne suffit plus, reconnaît Ludovic Fauvel. Car c'est à nous de lui parler de sécurité ! Plus les protocoles ouverts seront intégrés, plus les fabricants seront poussés à évoluer sur le choix du protocole et sur la qualité du lecteur en termes de durabilité, de sécurité, d'évolutivité et d'esthétique. » ■



PAROLE D'EXPERT



MICKAËL WAJNGLAS,
SECRÉTAIRE GÉNÉRAL
DE L'ALLIANCE SPAC (SMART
PHYSICAL ACCESS CONTROL)

« SSCP est un protocole européen haute sécurité, ouvert et évolutif. »

« La mission de SSCP est de permettre aux organisations de sécuriser de manière cohérente leur écosystème matériel de sûreté, du contrôle d'accès à l'évacuation d'urgence, via la vidéosurveillance et les capteurs IoT. Ainsi, a été lancée il y a peu, Primacy SSCP, première imprimante encodeuse de badge RFID pilotée par le premier protocole certifié par l'Anssi. En effet, l'alliance Spac prône le rapprochement entre les sécurités physique et logique, indissociables. De fait, le principe des cyberattaques est d'introduire physiquement le bâtiment d'une organisation pour s'attaquer

plus facilement aux systèmes d'information. Signe que l'Europe a pris conscience de cette menace : la publication en décembre 2022 de la NIS 2. Cette directive européenne vise à harmoniser et à renforcer la cybersécurité du marché européen et intègre le lien entre sécurité physique et cyber. Les États membres doivent donc se doter de technologies souveraines et adaptées au cadre réglementaire européen. Et le rôle du protocole SSCP est de déployer au sein de l'Union européenne un standard de communication souverain aux plus hauts niveaux de sécurité. »

38 %

D'AUGMENTATION

des cyberattaques mondiales entre 2022 et 2021. Le secteur de la santé détient le record le plus inquiétant avec une hausse de 74 %.

Source : Check Point Software

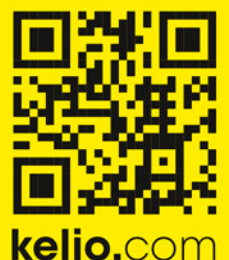
Kelio

GLOBAL WORK-LIFE SOLUTIONS*

La solution de contrôle **d'accès** globale



- Contrôle d'accès
- Supervision et vidéosurveillance
- Gestion des visiteurs
- Gestion administrative et RH



LES VMS

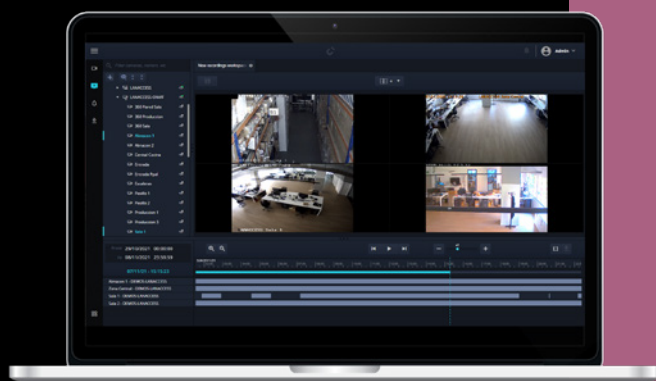
Élément central de la plupart des installations de vidéosurveillance, les VMS ou Vidéo Management Systems permettent de gérer efficacement et rapidement les images et données transmises par les caméras.



PAXTON10 / PAXTON

GESTION MULTISITE

Paxton10 est une solution combinée de contrôle d'accès et de gestion vidéo, permettant aux administrateurs système de gérer des sites à partir d'une seule plateforme. Grâce à sa fonction multisite, le système peut gérer jusqu'à 100 sites. Il est extensible jusqu'à 1 000 portes, 1 000 caméras et 50 000 utilisateurs. Paxton10 bénéficie de la gamme de caméras Paxton10 de l'entreprise, dont le logiciel intégré a été conçu spécifiquement pour le système. La fonction plug and play des caméras permet une installation et une mise en service faciles. Paxton10 est optimisé pour une utilisation sur PC et tablettes, l'application gratuite Paxton Connect permettant en plus une gestion depuis les smartphones.



VIDEOMANAGER IPS / IPS

VERSION 12 AVEC IPS NEXTGEN CLIENT ET IPS NEXTGEN VIDEOANALYTICS

Dans cette nouvelle version du logiciel VideoManager IPS, la marque technologique IPS Intelligent Video Software de Securiton, a mis l'accent sur deux nouveaux développements: IPS NextGen Client et IPS NextGen VideoAnalytics. Client IPS NextGen est basé sur le standard graphique Google Material Design, largement utilisé sur le Web, qui permet de guider l'utilisateur de manière très intuitive et claire. IPS NextGen VideoAnalytics, quant à lui, combine plusieurs analyses vidéo intelligentes dans un seul module, où auparavant plusieurs modules individuels étaient nécessaires. Cela donne à l'utilisateur de nombreux scénarios d'application qui est libre de choisir l'application.

LANACCESS SUITE / LANACCESS

MODULE IA

Son architecture flexible et son streaming optimisé diminuent l'utilisation du stockage, réduisent la maintenance informatique et facilitent la charge du réseau. Le VMS offre une gestion puissante de la vidéo et d'autres systèmes de sécurité essentiels (contrôle d'accès, LAPI, détection d'intrusion). Il peut également inclure notre module d'IA. Des données pertinentes et intelligentes pour réagir rapidement et automatiser toutes les autres tâches. Lanaccess est une multinationale européenne avec plus de vingt-cinq ans d'expérience dans la recherche et la fabrication de solutions de sécurité vidéo.

SECURITY CENTER / GENETEC

VERSION 5.11

Avec la version 5.11, les clients peuvent accéder, de base, à tous les modules de Security Center, notamment Omnicast (vidéosurveillance), Synergis (contrôle d'accès), AutoVu (reconnaissance automatique des plaques d'immatriculation), Sipelia (Interphonie) et la surveillance des intrusions. Security Center 5.11 inclut aussi de base de nombreuses fonctionnalités, notamment l'analyse KiwiVision (Privacy Protector, comptage de personnes, analyse vidéo de sécurité, intégrité de la caméra), la gestion des visiteurs, des fonctions de cartographie avancées, la gestion des niveaux de menace. Cette nouvelle version comprend également la toute nouvelle application Web Genetec Web App.



VISIMAX / CASD

ERGONOMIQUE ET SIMPLE

La suite logicielle VisiMAX intègre aujourd'hui des fonctions de recherche analytique (couleur, type et classe de véhicules, détection de personnes ou d'objets, etc.) selon les caméras compatibles et permet d'interfacer un maximum de solutions tierces de contrôle d'accès, intrusion ou analyse d'image... En plaçant les préoccupations des opérateurs au cœur de son fonctionnement, VisiMAX est un outil ergonomique et simple d'utilisation qui facilite et aide les utilisateurs en termes de réactivité et de prise de décision.



KITE / MILESTONE SYSTEMS

SIMPLE, SÉCURISÉE, ÉVOLUTIVE ET SUR LE CLOUD

La nouvelle solution Cloud Milestone Kite est désormais disponible. Propulsé par Arcules, il s'agit d'une solution de sécurité vidéo en tant que service (VSaaS) simple, sécurisée et évolutive. La solution basée sur le cloud est principalement conçue pour les petites et moyennes entreprises et les grandes organisations

disposant de plusieurs sites satellites et distants et prend en charge plus de 6 000 caméras et dispositifs de plus de 100 fabricants. Il offre une option de stockage des données vidéo en périphérie et intègre la détection de personnes et de véhicules, des cartes thermiques et des recherches médico-légales.





Sur son site de Vitrolles, près de Marseille, la Française des Jeux a installé quatre portails ultrarésistants particulièrement robustes.

OBSTACLES PHYSIQUES

RAPIDES, DESIGN, COSTAUDS, DURCIS !

Les obstacles physiques, escamotables ou pas, sont des éléments essentiels pour assurer la protection d'un site. Dans un contexte social tendu, ils sont de plus en plus résistants et dissuasifs.

Barrières, herses, bornes, portails... autant de solutions techniques que les sites peuvent déployer pour contrôler les flux de personnes et de véhicules et lutter contre les tentatives d'intrusion. Ces solutions ont toutes leur utilité, mais doivent être choisies après une étude approfondie du site, de ses contraintes, de son environnement, de ses risques et des flux qu'il doit gérer.

Par exemple, les barrières. Elles font partie de notre quotidien. Pour être efficaces, elles doivent répondre à certains critères techniques. Il faudra donc réfléchir à leur adéquation avec les problématiques du site, de ses flux, de son niveau de sécurité. Dans le cas contraire, elles risquent fort de devenir plus

une gêne qu'une solution de sécurité permettant de gérer les flux et d'interdire l'accès à un site. Il est donc nécessaire, en préalable à toute installation, de se poser certaines questions pour choisir la solution la mieux adaptée : où sera-t-elle installée ? Va-t-elle être associée à d'autres systèmes de sécurité (contrôle d'accès, détecteurs, caméras, etc.) ? Sera-t-elle asservie à un de ces systèmes ?

Selon le degré de sécurité souhaité, il sera possible de durcir la lisse : lisse simple pour l'accès véhicule, une lisse basse pour canaliser les véhicules et les piétons, lisse haute et basse pour gérer de manière plus restrictive les piétons et les véhicules.

On veillera aussi à ce que ladite lisse ne soit pas trop lourde, car il sera alors nécessaire d'équiper la barrière d'un moteur puissant et cela a un coût. « D'une manière générale, les barrières automatiques constituent un bon compromis pour des exploitants de sites qui veulent juste contrôler l'accès des véhicules. Le grand avantage des barrières automatiques étant leur rapidité de

manœuvre », explique Loup Blanpain de Saint-Mars, associé gérant de travaux généraux de l'Ouest.

PORTAILS MOTORISÉS : RAPIDES ET COSTAUDS !

Comme l'explique Stéphane Valette, président d'Orep, « en plus de ses fonctions de contrôle d'accès, le portail motorisé prend désormais une part active à la protection anti-intrusion d'un site, car nous y intégrons des systèmes de détection d'intrusion. Mais l'installation de ce type de solution ne s'improvise pas. Il faudra, en amont de l'installation, réaliser une étude de risque et du site afin de définir un cahier des charges précis sur la protection périmétrique, dont le portail motorisé sera partie intégrante. » Avant de poursuivre : « La gestion des flux de véhicules avec des portails motorisés peut être compliquée sur certains sites aux contraintes sécurité très fortes. La fluidité des flux dépendra donc du site et de sa politique sécurité, explique Stéphane Valette. En revanche, on peut proposer des outils, des options qui permettent de gérer plus facilement les flux. Ainsi, chez Orep nous proposons un scanner qui permet de détecter un objet fixé sous une voiture plus rapidement qu'avec les miroirs qui permettent d'inspecter les dessous de caisses des véhicules. »



2 QUESTIONS À...



**NICOLAS BRUNET,
 RESPONSABLE SÛRETÉ
 DU GROUPE FRANÇAISE
 DES JEUX (FDJ)**

Quelles solutions avez-vous déployées pour assurer la sûreté du site de Vitrolles de la FDJ?

Ce vaste site de six hectares est très important pour la FDJ. Il abrite, outre des bâtiments tertiaires, un complexe sportif, deux data centers que la société possède en propre. Il nécessite donc des mesures de sûreté durcies. Pour remplacer nos anciens portails, nous avons installé des obstacles physiques en périphérie particulièrement robustes. Nos quatre nouveaux portails de 8 m de large, répartis sur toute la périphérie du site, sont à la fois robustes, dissuasifs et design. Ces portails doivent en effet être impressionnants pour dissuader les possibles tentatives d'intrusion, mais sans être trop anxiogènes, car le site accueille de nombreux partenaires

de la Française des Jeux, à l'instar des buralistes que nous recevons dans le cadre de formations. Il fallait aussi que ces portails puissent s'ouvrir et se fermer en quelques secondes, afin de ne pas gêner ou ralentir les flux de véhicules.

Sont-ils associés à d'autres technologies? Jouissent-ils de caractéristiques spécifiques?

Ces portails robustes et imposants sont intégrés dans un système d'hypervision, avec des caméras dotées d'intelligence artificielle. Pour compléter l'installation, nous disposons de portillons «hachoirs» et de tourniquet unipersonnel couplés à du contrôle d'accès. Notre partenaire TGO a su tenir compte de nos contraintes. Il a respecté les délais, car nous ne pouvions pas laisser le site ouvert pendant la dépose des anciens portails. Par ailleurs, dans le cadre de la politique écoresponsable de la FDJ, nous cherchions aussi des solutions pas trop lourdes, donc pas trop consommatrices d'énergie. Les portails installés, malgré leur extrême robustesse, sont fabriqués avec des alliages légers ce qui permet aux moteurs de moins souffrir et de moins consommer d'énergie.



PERIGATE CHEZ OREP

Cette gamme d'ouvrants renforcés et sécurisés, développée par Orep, intègre la détection intrusion des systèmes Perifence et Peristop (clôture détectrice) ou Activfence (clôture électrifiée).

**POUR SUIVRE L'ACTUALITÉ
 DE VOTRE PROFESSION
 ET RESTER INFORMÉ,
 RECEVEZ GRATUITEMENT
 LA E-NEWSLETTER
 BIMENSUELLE DE PSM**

- ➔ Nouveaux marchés
- ➔ Actu business
- ➔ Infos people
- ➔ Nouveaux produits
- ➔ Agenda
- ...

Pour recevoir tous les 15 jours la e-newsletter de PSM, inscrivez-vous d'un simple clic sur protectionsecurite-magazine.fr



SUR LE TERRAIN

CRASH-TEST CONVAINCANT

La barrière HD300 de Delta Scientific a subi des tests particulièrement exigeants. Elle est capable de stopper net un véhicule de 6,8 tonnes lancé à 80 km/h. Autre atout, cette barrière est capable d'effectuer un million de cycles sans tomber en panne. Après une ouverture qui se fait en 1,5 seconde, lors de l'impact, la barrière ne bouge pas et détruit le véhicule, lui causant de graves dommages. La barrière pénétrant de 1,80 m dans la partie avant du véhicule, jusqu'à l'habitacle. Les fondations de la barrière ont une profondeur de 61 cm, ce qui réduit les problèmes liés au passage de tuyaux souterrains, lignes électriques, fibres optiques ou autres. HD 3000 peut être installée dans des milieux particulièrement agressifs et dans des sols corrosifs. Les éléments électriques jouissent d'un indice de protection IP 67.



... BORNES, HERSES, BARRIÈRES ESCAMOTABLES: ULTRA-DURCIS!

Depuis les attentats, ce type d'obstacle escamotable est de plus en plus déployé pour protéger des sites industriels ou autres. Un des exemples les plus célèbres est la tour Eiffel puisque pour protéger le public d'une éventuelle attaque terroriste, outre la paroi de verre qui ceint désormais le monument, a été installé un dispositif de protection anti véhicule-bélier avec l'implantation de bornes sur les deux axes routiers qui bordent la tour. Ces solutions ne sont pas utilisées uniquement pour lutter contre le terrorisme. Dans un climat social tendu, qui voit des groupes radicaux de plus en plus violents, certains sites cherchent donc à empêcher toute tentative d'intrusion.

Là encore, l'installation ne s'improvise pas. Si les obstacles escamotables installés en périphérie ou périmétrie des sites sont des

80

KM/H

On trouve sur le marché des solutions pouvant résister à des impacts de deux millions de joules. Soit un véhicule de 5 tonnes lancé à 112 km/h ou de 7,5 t à 80 km/h.



LE POINT DE VUE D'UN FABRICANT



**LOUP BLANPAIN DE SAINT-MARS,
ASSOCIÉ GÉRANT DE TRAVAUX
GÉNÉRAUX DE L'OUEST**

« De plus en plus de sites durcissent leurs obstacles physiques. »

« Dans un contexte tendu, qui voit des groupes radicaux ne plus hésiter à rentrer en force sur certains sites, de nombreux sites – et pas uniquement ceux sensibles – upgradent leur sécurité avec des obstacles durcis, plus résistants. Ces entreprises déploient désormais, aux entrées de leurs sites, des obstacles pouvant retarder ou résister à des tentatives d'effraction

lourde, par exemple avec des voitures béliers. Par ailleurs, les matériels permettant d'attaquer des dispositifs de sécurité coûtent beaucoup moins cher. On trouve désormais sur le marché des meuleuses vendues pour quelques dizaines d'euros. Ceci explique que les entreprises cherchent à se doter de solutions plus résistantes, pouvant retarder une tentative d'intrusion. »

matériels robustes, normalement très résistants, cela ne veut pas dire qu'ils ne requièrent pas un minimum d'attention et de compétences en matière d'installation et de maintenance. Ainsi, lors de l'étude du site et l'analyse des risques préalables à l'installation, il faudra prendre en compte certains points qui vont avoir une influence sur le choix du matériel. Par exemple, si une voie d'accès au site est droite, elle favorisera la prise de vitesse du véhicule. Et déployer des moyens comme des chicanes fixes permettront de casser la vitesse du véhicule. Enfin, lors de l'installation, on fera aussi très attention à l'environnement dans lequel vont être installés les obstacles. En surface et en sous-sol. Il faut adapter le type d'obstacle aux réseaux présents dans l'environnement. Qu'il s'agisse des réseaux pluviaux, téléphoniques, gaz ou électriques. Et l'installation de ces solutions peut nécessiter des travaux de génie civil à des profondeurs assez importantes : jusqu'à deux mètres pour certaines bornes. Au risque de tomber sur un réseau enterré... ■



LE POINT DE VUE D'UN FABRICANT



**STÉPHANE VALETTE,
PRÉSIDENT D'OREP**

« Un portail motorisé doit être dissuasif! »

« Nous posons des portails, mais sommes aussi fabricants de portails spécifiques, répondant à des besoins précis pour des sites plus ou moins sensibles. Un portail sera généralement intégré dans un ensemble plus vaste, celui de la protection périmétrique d'un site. Le portail vient en complément de la clôture. Il doit donc s'intégrer dans une solution globale de sécurité.

Notre valeur ajoutée réside dans notre capacité à concevoir et fabriquer des portails sur mesure, équipés de systèmes de détection à l'image de notre gamme Perigate. Un portail motorisé doit être dissuasif. Il doit faire comprendre au possible intrus que le site est protégé, que la sécurité y est forte. Un portail bon marché ne jouera pas ce rôle de dissuasion. »

 Parce que l'analyse vidéo est notre métier...

EVITECH
Our eyes never close...

GRANDS EVENEMENTS

Comptage temps réel & statistiques
Détection d'évènements anormaux
Tableau de bord
Utilisation des caméras en place


evitech.com







On utilise les systèmes d'extinction fixe à poudre pour protéger, entre autres, des réservoirs d'hydrocarbures.

EXTINCTION FIXE À POUDRE

MARCHÉ LIMITÉ, MAIS EFFICACITÉ ÉPROUVÉE

Les poudres utilisées dans les installations fixes font de la résistance et jouissent de réels avantages pour éteindre, étouffer ou inhiber certains feux. Toutefois, elles requièrent la prise en compte de certaines contraintes pour s'assurer de leur efficacité.

Comme l'explique la FFMI (Fédération française des métiers de l'incendie) sur son site, « les poudres d'extinction sont composées, pour l'essentiel, de sels non toxiques inorganiques, mélangés à des agents hydrofugeants et antiagglomérants (pour éviter l'absorption d'eau et la prise en masse à l'intérieur de l'appareil extincteur) ainsi qu'à des additifs divers (stéarates, silicones, amidon, minéraux inertes...) pour faciliter leur écoulement. »

ON DISTINGUE QUATRE TYPES DE POUDRES :

- Les poudres pour feux de classes B (feux de liquide inflammable) et C (feux de gaz) sont à base de bicarbonate de sodium ou de potassium.
- Les poudres pour feux de classes A (feux de solides), B et C, dites polyvalentes, sont à base de phosphate et de sulfate d'ammonium.
- Les feux de métaux (classe D) imposent le recours à des poudres spéciales, plus ou moins spécifiques de chaque métal, et en particulier de son état solide (Mg, Ti, Al) ou liquide (Na, K, NaK). Elles se caractérisent en particulier par leur résistance aux très hautes températures. Le carbonate de sodium Na_2CO_3 , le chlorure de sodium NaCl et la borine B_2O_3 sont à la base de nombreuses compositions.

BC

OU ABC

Attention: danger!
Les poudres BC ou ABC sont à proscrire sur les feux de métaux. Outre le danger induit, elles seront en plus inefficaces.

- Les poudres BC ou ABC ne peuvent pas être utilisées sur les feux de métaux. La réactivité des métaux dans les conditions d'un feu avec la plupart des substances utilisées dans ces poudres les rend inefficaces, voire dangereuses.

QUELQUES INCONVÉNIENTS...

Comme l'explique Éric Chignard, responsable du développement risques spéciaux chez Equans, « bien que peu courants et usités, les systèmes d'extinction fixe à poudre sont des solutions très efficaces et pertinentes pour certains types de feu, comme les feux de métaux classe D. Aujourd'hui, pour les installations sur les feux de classe A et B, le brouillard d'eau peut remplacer la poudre. » Avant de poursuivre: « Malgré son efficacité ...



LE POINT DE VUE D'UN FABRICANT



STÉPHANE DECLERCQ, DIRECTEUR
DES VENTES CHEZ ORCHIDÉE

« Très efficaces en tant qu'inhibiteur de flammes. »

« Outre les extincteurs, il y aura toujours une place pour les poudres dans l'extinction fixe. Même si des solutions techniques alternatives existent pour certains usages des poudres. Par exemple, dans les secteurs pétroliers ou pour les liquides inflammables ou les risques spéciaux, les poudres jouissent de réels avantages et sont très efficaces en tant qu'inhibiteur de flammes. Cela dit, les professionnels de l'incendie

produisant et maîtrisant ce type de solution ne sont plus très nombreux en France. Par exemple, il n'y a, à ma connaissance, quasiment plus de fabricant de poudres en France, car elles requièrent une compétence technique importante, des moyens de production assez complexes à installer et à entretenir, et par conséquent d'importants investissements. Pour un marché somme toute assez limité. »



PAROLE D'EXPERT



ÉRIC CHIGNARD, RESPONSABLE
DU DÉVELOPPEMENT RISQUES
SPÉCIAUX CHEZ EQUANS

« Efficaces en tenant compte de certaines contraintes. »

« Les poudres sont très efficaces et ne vont pas disparaître. On en utilise encore beaucoup dans les extincteurs. Cela dit, d'autres solutions sont aussi efficaces – je pense au brouillard d'eau – pour certains feux et sont moins contraignantes que les poudres. Ces dernières ont, par exemple, tendance à se tasser dans les réservoirs. Il faudra donc les détasser en envoyant dans la cuve, après

avoir fermé les vannes, du CO₂. Il faudra également éviter que la poudre prenne l'humidité. On vérifiera aussi la qualité de la poudre en prélevant un échantillon pour l'envoyer en test à un labo. La maintenance nécessite d'être très attentif quant à la corrosion des flexibles, de la tuyauterie... Enfin, on vérifiera le gaz propulseur tous les six mois et tous les dix ans pour la bouteille. »



NORMES

LES RÉFÉRENTIELS

Il n'existe pas, à l'inverse d'autres solutions d'extinction fixe, de référentiels type Apsad pour les systèmes à poudre. Cependant, on pourra s'appuyer sur une norme européenne.

À SAVOIR :

NF EN 12416-1

Systèmes fixes d'extinction automatique à poudre – systèmes et éléments.

NF EN 12416-2

Systèmes fixes d'extinction automatique à poudre – conception, construction et maintenance.

FABRICATION

Selon deux normes EN 615 ou ISO 7202 (poudre ABC et BC); ne couvre pas les poudres D.

DIMENSIONNEMENT

Deux référentiels (avec des valeurs identiques la EN 12416+2 A1 et la NFPA17).



PLUS COMPACTES !

Les installations fixes à poudre sont plus compactes et donc moins encombrantes que d'autres systèmes d'extinction.

...
reconnue et éprouvée, l'extinction fixe à poudre pâtit de quelques inconvénients, poursuit Éric Chignard. Il s'agit de produits très volatils qui nécessiteront, de la part de l'exploitant, un nettoyage important des locaux après déclenchement. Par ailleurs, les poudres sont assez corrosives. »

Outre le risque corrosion évoqué par Éric Chignard, on sera particulièrement vigilant en ce qui concerne :

- l'encrassement des mécanismes délicats (installations électriques et électroniques, micromécanique);

- le dégagement d'un nuage important (absence de visibilité dans la zone protégée);

- les risques d'agglomération dans le réservoir avec le temps (nécessite une action de détassement avant émission, et lors des opérations de maintenance).

Chez Orchidée, Stéphane Declercq, directeur des ventes, ajoute : « Les installations fixes à



POUDRE GRANITO CHEZ AI GROUP

La poudre extinctrice Granito d'AI Group intègre un agent fluidisant qui facilite le détassement.

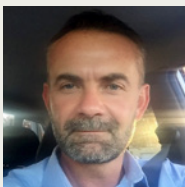
poudre requièrent des opérations de maintenance et de vérification assez complexes. Il faudra, par exemple, vérifier l'hygrométrie de la poudre afin de s'assurer de sa fluidité et donc de sa capacité à être expulsée en temps utile de son réservoir. Fluidité qui garantira le temps de décharge du système. »

UNE EFFICACITÉ ÉPROUVÉE

« Sur un foyer de 2 m² d'essence en feu, avec des flammes importantes, une poudre de classe BC ou ABC va fonctionner en tant qu'inhibiteur de flammes, explique Stéphane Declercq. Le nuage de poudre va inhiber les flammes et donc les éteindre. Pour un feu de classe D, la poudre permet de traiter le foyer pour venir étouffer le feu. À l'interface du feu et de la poudre, va se créer une « croûte » qui va permettre d'étouffer le feu. Sa particularité réside dans le soin qui est apporté à la mise en œuvre et l'application de la poudre extinctrice sur le foyer : la basse pression de service utilisée dans l'extincteur permet d'apporter la poudre extinctrice au plus près et de l'épandre en une couche à la surface du métal en feu sans aucune déperdition. L'intérêt des poudres en matière d'extinction fixe n'est donc pas à négliger. Outre certains secteurs d'activité ou risques pour lesquels les poudres s'imposent encore, elles jouissent d'avantages indéniables : elles sont efficaces à l'air libre, ne représentent aucun danger pour les personnes, sont insensibles au gel et peuvent être employées en présence de courant électrique. Enfin, on pourra les utiliser sur certains sites où le recours à l'eau est impossible et lorsque l'étanchéité d'un local n'est pas suffisante pour y installer un système à gaz. ■



PAROLE D'EXPERT



**SÉBASTIEN MERLE,
DIRECTEUR D'USINE, AI GROUP**

« Méconnues et pourtant efficaces sur la plupart des feux. »

« Ai Group est une PME spécialisée dans les installations pour les marchés spéciaux de l'incendie. À ce titre, les poudres sont une de nos expertises majeures. Lesdites poudres sont des solutions efficaces pour la plupart des feux. Malheureusement, à l'inverse de certains marchés à l'export, elles ne sont pas aussi populaires en France. Or, leurs avantages sont indéniables. Tout d'abord, les systèmes à poudre sont plus compacts que ceux à eau. Les équipements sont de sept à dix fois plus petits que pour

d'autres solutions fixes. Certaines poudres ne sont pas conductrices, ni toxiques, ni abrasives, ni corrosives. La maintenance des installations est donc assez simple : une fois par an, on vérifiera visuellement l'état et la charge des bouteilles, les éventuelles traces de corrosion... Et tous les dix ans, on effectuera une requalification périodique (vidange de l'équipement, vérification corrosion, test hydraulique, etc.). Cela dit, elles ont quelques limites : elles ne refroidissent pas et sont limitées en volume d'installation... »



PEU DE MAINTENANCE

Les installations à poudre ne sont guère plus complexes à maintenir que d'autres solutions d'extinction fixe.

VOUS CHERCHEZ DES SOLUTIONS DE SURVEILLANCE, D'IDENTIFICATION, ... ?

VISITEZ LA 1^{ÈRE} MARKETPLACE SUR LA SURETÉ ET LA SÉCURITÉ !

1

Vous sélectionnez les catégories de produit que vous recherchez : vidéosurveillance, identification, contrôle d'accès, détection, alarme...

2

Vous consultez tranquillement les fiches techniques des produits, visionnez les vidéos de démonstration, les documentations techniques, les catalogues, faites en direct des demandes de devis, ...



La seule plateforme du secteur de mise en relation entre acheteurs et vendeurs afin de vous permettre de trouver et choisir tranquillement le matériel ou produit que vous recherchez et contacter directement le fabricant.

Si vous souhaitez faire figurer vos produits sur cette Marketplace, merci de nous contacter : info@protectionsecurite-magazine.fr

e-protectionsecurite-magazine.fr



ABONNEZ-VOUS À



MISE EN RELATION DIRECTE AVEC LES FABRICANTS DE SOLUTIONS SÛRETÉ ET SÉCURITÉ

 Je retrouve par catégories les fabricants et leurs produits

 J'accède à la fiche technique des produits, brochure technique, catalogue, vidéos...

 Je contacte les fabricants, je fais des demandes de devis et je pose mes questions...

LA SÉLECTION DE LA RÉDACTION

1 Détection - Alarme

2 Vidéosurveillance

De nombreux dispositifs de prévention, de protection, de sûreté et de surveillance sont déployés avec rigueur dans les entrepôts, lesquels cumulent les risques potentiels.



ENTREPÔTS

UNE APPROCHE MINUTIEUSE À 360° S'IMPOSE

Le cahier des charges implique de protéger les bâtiments et les stocks, de gérer les accès et les flux, de contrer les malveillances physiques et virtuelles, tout en garantissant la sécurité au travail et la protection de l'environnement.

En janvier 2023, l'incendie de l'entrepôt Bolloré Logistics de Grand-Couronne (76) a mis en lumière la dangerosité des batteries lithium. «Le problème est qu'il n'existe pas encore de solution de stockage pour des batteries lithium de grande capacité», confirme Frédéric Proust, directeur technique France de Johnson Controls. Les risques encourus pourraient donner un coup d'accélérateur à la réglementation à l'instar de la catastrophe de Lubrizol en 2019 à Rouen (76). «Depuis, nous avons l'obligation d'effectuer un état hebdomadaire des stocks précisant les typologies de matières et leur localisation», indique Julien Belle, responsable Hygiène Santé Environnement chez DB Schenker. La catastrophe de Seveso (Italie) en 1976 avait conduit à l'élaboration de la directive européenne éponyme. La prévention des risques environnementaux est devenue une évidence. Comme le rappelle Clément Lalanne, secrétaire général du groupe

Heppner, «des bacs de rétention d'eau sont associés aux marchandises pour prévenir la pollution des sols et des eaux lors de l'extinction d'un éventuel incendie». Chez DB Schenker, Guillaume Torché, directeur opérationnel pour la logistique, souligne: «Avant le démarrage d'une nouvelle activité, nous nous assurons de la classification environnementale de la marchandise, et pouvons refuser si celle-ci n'est pas compatible avec l'arrêté préfectoral ou l'avis de la Dreal du lieu.»

PRÉVENIR

«La structure du bâtiment peut réduire l'impact d'un incendie avec un compartimentage par des murs coupe-feu, explique Ronan Nicolas, gérant du bureau d'études incendie Atossa. Le flocage des murs renforce leur résistance au feu et contribue à leur maintien en cas de sinistre. Le désenfumage limite la propagation de l'incendie. Si les sprinkleurs ont un rôle majeur de détection et de protection, leur installation sur un bâtiment existant implique de s'assurer que la toiture peut les porter.» Chez Johnson Controls, Frédéric Proust ajoute: «Les systèmes sprinkleurs permettent d'aménager différemment le stockage et de maximiser les surfaces. En effet, dans l'ancien arrêté qui traitait



3 QUESTIONS À...



JULIEN BELLE, RESPONSABLE HYGIÈNE SANTÉ ENVIRONNEMENT

CHRISTOPHE PIGNARD, DIRECTEUR DE SÛRETÉ POUR SCHENKER FRANCE ET MAGHREB

GUILLAUME TORCHÉ, DIRECTEUR OPÉRATIONNEL POUR LA LOGISTIQUE CHEZ DB SCHENKER

Les exigences de sécurisation sont-elles identiques sur tous vos sites ?

Le référentiel du groupe DB Schenker est basé sur le niveau C de TAPA (Transported Asset Protection Association). Ce référentiel international, créé par des chargeurs majeurs, comporte trois niveaux ayant trait à la sécurisation des bâtiments, du transport et des parkings. Schenker dispose de 134 sites en France, de 100 m² jusqu'à plus de 10 000 m². L'analyse des risques est liée à la nature du fret, à la sensibilité du lieu de stockage en prenant en compte des exigences du cahier des charges de nos clients. Le site de Roissy par exemple est classé TAPA A, soit le plus haut niveau. Nous traitons ainsi une grande variété de secteurs, tels l'aéronautique, l'industrie, l'e-commerce, le retail, y compris de luxe.

Quelle est votre politique en termes de choix de prestataires ?

Nous sélectionnons nos prestataires en fonction de leur qualité de service, leur capacité à répondre

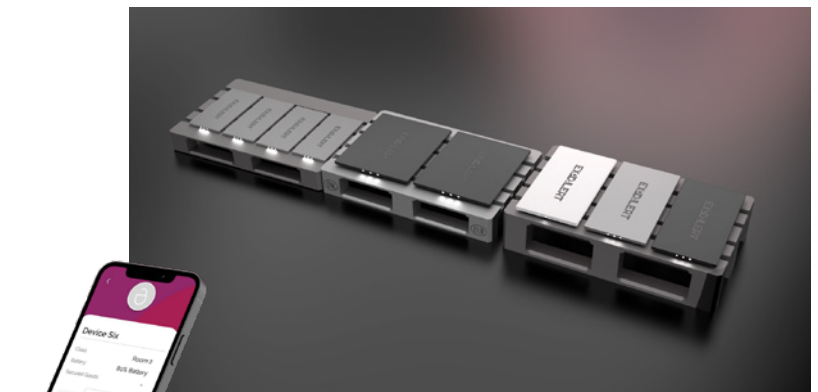
à nos exigences et leur réactivité en matière de service après-vente. Selon un principe d'une saine émulation, plusieurs prestataires sont référencés. Dans le domaine du matériel, nous faisons confiance à Axis Communications qui nous fournit les équipements vidéo.

Voyez-vous une évolution dans les risques encourus ?

Il y a peu de cas de cambriolages. À l'inverse, avec la crise sanitaire, nous avons connu une augmentation des fraudes sur internet via des fausses factures, des tentatives d'escroquerie par de fausses entreprises de transport ainsi que des fraudes à la livraison. En matière de lutte contre la cybercriminalité, des campagnes d'e-learning, avec des tests grandeur nature, sont menées pour sensibiliser nos collaborateurs aux différents risques (par exemple le phishing). Ces derniers mois, à l'annonce d'éventuelles coupures d'électricité, nous avons été vigilants afin d'apporter des solutions pour le maintien de la sûreté dans ce contexte incertain.

de la rubrique 1510 des ICPE (installations classées pour la protection de l'environnement), la surface maximale des cellules était égale à 3 000 m² en l'absence de système d'extinction automatique d'incendie ou 6 000 m² en présence de système d'extinction automatique d'incendie. Avec l'arrêté du 16 avril 2017, cette surface de 6 000 m² a été étendue à 12 000 m². La hauteur maximale des cellules est limitée à 23 mètres. Le sprinkleur offre donc plus de possibilités aux logisticiens. »

Ronan Nicolas conseille de « ne pas stocker de marchandise contre les murs coupe-feu ni de coller les racks contre des parois si un système sprinkleur est installé. Les mezzanines doivent être ajourées pour permettre à l'eau de couler. Il faut s'assurer que l'alerte d'un départ de feu est bien transmise à du personnel pour effectuer la levée de doute. » Frédéric Proust avertit du risque spécifique associé aux nouveaux dispositifs de stockage automatisé constitué de maillages modulaires impénétrables par les pompiers, seuls les sprinkleurs peuvent opérer... La nature des stocks conditionne les options et les exigences des assurances. « Les aérosols doivent être maintenus dans des espaces grillagés pour contenir les effets explosifs », souligne le spécialiste du bureau d'études incendie Atossa. Il ajoute : « Si le stock a peu ... »



EXPOALERT PRÉVIENT LA DÉMARQUE INCONNUE

Adapté aux produits de valeur, ce dispositif IoT a été conçu par une start-up italienne. Les caractéristiques physiques des biens stockés sur l'étagère sont reconnues et enregistrées grâce aux capteurs intégrés dans celle-ci. Ces données sont transmises à l'application et mises à jour en temps réel. En cas de mouvement non autorisé par l'application, le responsable est immédiatement prévenu. ExpoAlert est destiné à éviter les vols externes ou internes et permet aussi d'effectuer un inventaire automatisé.



2 QUESTIONS À...



**CLÉMENT LALANNE,
SECRÉTAIRE GÉNÉRAL
DU GROUPE HEPNER**

Que représente la surface de stockage du groupe Heppner?

Un total de près de 170 000 m² sur onze sites, sept en France, deux en Allemagne, un au Royaume-Uni et enfin un en Suisse avec l'intégration en janvier 2022 de Safram, spécialiste des matières dangereuses. Ce site équivaut à un Seveso seuil haut, sachant que la Suisse n'est pas soumise à cette directive européenne. Le groupe dispose ainsi de 35 000 m² répondant aux exigences Seveso ou assimilé, avec trois sites en seuil haut et un bas. Les marchandises concernées vont des préparations aromatiques aux vernis industriels en passant par les produits de santé. Historiquement, nous sommes généralistes et gérons par exemple des appareils électrodomestiques, de l'ameublement... Nos prestations incluent des opérations de logistique traditionnelle (packaging, co-packing, confection de box, étiquetage, traçabilité...) et des services à valeur ajoutée à la demande de nos clients (prélèvements, échantillonnages...).

Quels sont les dispositifs mis en œuvre pour la prévention des risques et notamment dans les entrepôts Seveso?

Selon le principe de subsidiarité, chaque site est en gestion locale, ce qui leur permet d'être plus réactifs. Néanmoins, un pilotage central est assuré pour garantir le respect des normes réglementaires. La vidéosurveillance avec détection de mouvement est une constante. Le contrôle d'accès est modulable et va du badge pour les collaborateurs jusqu'à des dispositifs biomorphiques, tels la reconnaissance faciale ou d'empreintes digitales, dans certaines zones. Les chauffeurs n'ont pas accès aux entrepôts au-delà d'un sas dédié. Des accès spécifiques peuvent être accordés par le directeur d'agence par un système de QR code. Les sites Seveso sont accessibles uniquement sur rendez-vous très précis. En Suisse, tout l'équipement est Atex. Le personnel est formé au risque incendie et à l'utilisation des sprinkleurs. De plus, chaque agence comporte un correspondant sécurité et, au quotidien, les équipes se voient rappeler les fondamentaux du programme SafetyFirst, un protocole qui s'inscrit dans notre système de management de la qualité ISO 9001 version 2015. En résumé, beaucoup plus de précautions déployées que de problèmes avérés!

...
d'enjeux, un réseau de RIA (robinet d'incendie armé) et des équipements de détection classique avec un report d'alarme peuvent suffire.»

CLÔTURER

Distribution, e-commerce, industrie du luxe, logistique, univers pharmaceutique... tous ont un point commun : la nécessité de sécuriser leurs entrepôts. La discrétion est de mise sur la démarque inconnue et les sous-traitants indéclicats. En périmétrie, il importe de déployer des solutions efficaces et sur mesure dans le haut de gamme. « Cela peut aller d'une peinture aux couleurs de la société à l'apport de capots grillagés pour protéger les barrières infrarouges des manœuvres des camions, commente Éric Guérin, directeur commercial de Sorhea. Nous associons de robustes barrières mécaniques aux câbles de détection de choc dans la gamme G-Fence. Les barrières infrarouges Maxiris sont appréciées pour leur zoning affiné jusqu'à trois zones de détection par barrière, ce qui permet un pilotage précis de la vidéo pour la levée de doute. La gestion à distance est devenue une constante dans les demandes. Sur un site existant où le passage des câbles n'a pas été prévu, la barrière infrarouge Solaris a l'avantage d'être autonome. Le message d'alarme est relayé via un maillage dynamique jusqu'à un coordinateur de réception radio relié au concentrateur Maxibus Universel, normé pour assurer une communication sécurisée des données. »



CAMÉRA ULTRA-FINE À QUATRE CAPTEURS CHEZ I-PRO

Dotée de quatre capteurs 4K (33 MP), la caméra WV-S8574L est endurante (certification IP67, antivandale IK10) et d'une épaisseur de 90 mm seulement. Son poids réduit et sa facilité de configuration contribuent à réduire le temps d'installation en intérieur comme en extérieur. Son processeur d'intelligence artificielle identifie les personnes et les véhicules, tout en limitant les fausses alarmes. L'assistance de captation en continu permet d'obtenir des images couvrant de 270 à 360 degrés.

LA SOLUTION DE GÉOLOCALISATION DE SYRNAV

Le Personal Location Device (PLD) consiste en un mini-boîtier électronique individuel intégrant de nombreux capteurs (accéléromètres, gyroscopes, baromètre et capteurs de champ magnétique). Il se fixe à la jambe et permet de géolocaliser en temps réel un travailleur isolé sur un site où le GPS est inopérant.

Le dispositif ne nécessite pas le déploiement d'une infrastructure. Connecté en temps réel en Wi-Fi ou en 4G, le PLD calcule la trajectoire des porteurs et transmet leur géolocalisation en 3D à un poste de supervision via un logiciel smartphone de calcul de position.



ÉCOUTER ET VOIR

La start-up RFence propose une solution inédite de détection d'émetteur radio (téléphone portable, talkie-walkie, etc.) sur des zones précises. «Il s'agit donc d'un véritable détecteur de présence humaine programmable à des heures données et interopérable avec tous les systèmes de sécurité», explique Victor Samain, cofondateur et directeur commercial. Le dispositif comporte des antennes capteurs posées en extérieur et reliées en filaire au logiciel installé sur le serveur. Protéger les biens et les collaborateurs, c'est le double atout des caméras aux yeux de Lucas Matthieu, ingénieur avant-vente chez i-Pro. «Le deep learning permet de détecter si le port des EPI est effectif, de déclencher éventuellement une alarme, dans le respect du RGPD, et ainsi de contribuer à prévenir les accidents du travail. Le même type de caméras permet de retrouver les personnes ou encore les véhicules grâce à de nombreux critères de recherche afin d'optimiser considérablement l'exploitation des enregistrements. Notre objectif est d'offrir des solutions déployables simplement et d'un haut niveau de sécurité au regard de la cybermalveillance. Sur un espace étendu, la caméra multicapteur réduit les points d'installation, le câblage et le nombre de licences tout en couvrant une large zone.»



SOLUTIONS DE COMMUNICATION DÉDIÉES AUX FABRICANTS, INSTALLATEURS, INTÉGRATEURS ET DISTRIBUTEURS DANS LA SURETÉ ET LA SÉCURITÉ

Faites la différence avec l'expertise et les contenus de PSM Publishing pour tous vos supports de communication auprès de vos clients.

Nos ressources éditoriales et notre savoir-faire nous permettent de réaliser à des tarifs très compétitifs vos magazines clients, internes, catalogues, brochures, newsletter...

UNE QUESTION, UN PROJET ?

Contactez nous au 01 45 23 33 78
ou à vp@protectionsecurite-magazine.fr

PSMPublishing

CONTACT : Vincent Perrotte

vp@protectionsecurite-magazine.fr

...

CONTRÔLER

Pour Yoann Bonnin, directeur commercial Groupe Castel/Synchronic/MWS, et Yves Clousier, directeur technico-commercial chez Synchronic, les solutions adressées à l'univers de la logistique doivent coller aux usages quotidiens du site. « Il importe de gérer l'hétérogénéité des accès, entre salariés et sociétés extérieures. Interphonie, accueil des chauffeurs aux bornes d'entrée, attribution de droits d'accès permanents ou temporaires, détection de plaque minéralogique pour un accès unique... Ces dispositifs doivent s'interfacer en toute sécurité. » Une même fluidité est attendue au sein de l'entrepôt. Pour Baptiste Dupart, directeur commercial France chez STid, « un badge d'accès unique peut embarquer différentes technologies RFID pour répondre à des applications nécessitant des courtes et des longues distances de lecture. Salarié à l'entrée du parking et du bureau, cariste en entrepôts en entrées et sorties du chariot selon des zones logistiques sécurisées... En

zones explosives Atex IECEx, nos lecteurs Atex apportent le même niveau de traçabilité; en cas d'alerte, ils permettent d'identifier les personnes restées en zones dangereuses. L'association du badge d'accès multitechnologies à nos lecteurs modulaires offre une flexibilité dans l'identification des permanents, visiteurs, prestataires, intérimaires... En parallèle peuvent être déployés des badges virtuels du type QR Code et mobile (NFC, Bluetooth). Une seule technologie de badge ne peut répondre à tous les cas d'usage des entrepôts, il faut prévoir un mixte selon les populations à identifier. » Enfin, Christophe Pignard, directeur de sûreté pour Schenker France et Maghreb, qui préside également la commission sûreté route de TLF (Union des entreprises transport et logistique de France), rappelle que « la clé de l'efficacité est la communication entre directeurs de sûreté des entreprises de transport sur les différentes menaces ainsi qu'un partenariat étroit avec les forces de l'ordre, gendarmerie et police ». ■



PAROLE D'EXPERT

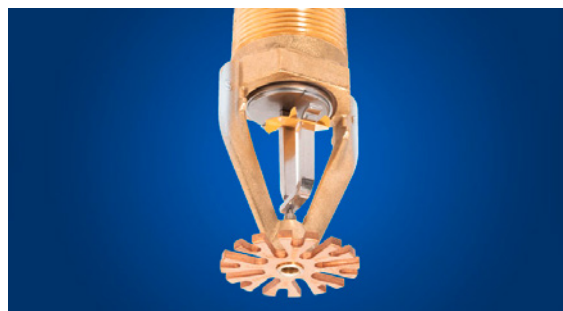


MAXIME BOUDIER,
DIRIGEANT FONDATEUR
D'I.S. INFORMATIQUES,
DAUBEUF-SERVILLE (76)

« Nous intégrons des solutions à la carte et en proximité pour être toujours réactifs. »

« Nos solutions de sécurité s'adaptent aux problématiques des clients. Le nerf de la guerre est bien sûr le budget, dans le même temps il faut satisfaire aux impératifs des assurances. Celles-ci peuvent exiger des équipements certifiés NFa2p à partir d'un niveau de valeur garantie. Le minimum est une alarme anti-intrusion pour le bâtiment, voire en périmétrie. L'arsenal inclut aussi les barrières à infrarouges, toutefois d'un coût élevé, et les brouillards opacifiants. La vidéoprotection avec levée de doute peut être associée au smartphone du responsable du site ou à la société de télésurveillance.

Notre force est de nous adapter. Certains clients refusent d'être connectés au cloud, nous concevons alors une liaison VPN. À noter que la caméra thermique avec IA anticipe souvent mieux un départ de feu que le détecteur de fumée. Nous intégrons le contrôle d'accès au système d'alarme, certains employés ont le droit de le désactiver, d'autres non. Chaque cas demande une étude, parfois il est compliqué de repasser des câbles, aussi les solutions sont à la carte, sans fil, filaire ou hybride. Pour rester réactifs dans le suivi des clients, nos chantiers sont distants d'une heure de route maximum. »



LE ESFR K34 TYCO EST ADAPTÉ AUX GRANDES HAUTEURS

Proposé par Johnson Controls, ce type de sprinkleur peut, en mode suppression, protéger un stockage de 15,2 mètres avec une hauteur de plafond de 16,8 mètres sans nécessiter de sprinkleurs en rack.

83

MILLIONS DE M²

sont occupés en France métropolitaine par les entrepôts et les plateformes logistiques de 5 000 m² ou plus en 2021. Soit + 45,1% par rapport à 2010. 30,5% sont exploités par le transport et l'entrepôt, devant l'industrie.

Source: université Gustave Eiffel


 The image shows a close-up of the Axis XPQ1785 camera. The lens is prominent on the left, and the camera housing is black. The Axis Communications logo is visible on the right side of the housing.

AXIS[®]
COMMUNICATIONS

XPQ1785

LA CAMÉRA POUR LES ZONES DANGEREUSES

selon Axis Communications

Les de la XPQ1785

- Certifications mondiales en zones dangereuses
- Détection de fumée précoce
- Détection de port du casque du personnel
- Zipstream, Lightfinder, Forensic WDR
- HDTV 1080p, zoom optique 32x
- De -60 °C à 60 °C (de -76 °F à 140 °F).

Ségalement conçue pour surveiller de vastes zones avec détection de fumée et d'incendie préinstallée, la caméra Axis XPQ1785 est idéale pour des applications de santé, sécurité et environnement (HSE) dans des zones potentiellement combustibles. Un de ses atouts : sa certification internationale pour les zones dangereuses.

L'Axis XPQ1785 est une caméra tourelle de premier ordre, conçue pour fournir à l'opérateur une connaissance totale de la situation. Elle dispose d'une résolution de 1080 p avec un zoom optique 32x, un panoramique et une inclinaison continus de 360° jusqu'à 200°/seconde. De plus, comme elle peut utiliser le courant alternatif 110-230V, il n'est pas nécessaire d'utiliser une alimentation externe. Et, grâce à ses ports RJ45 et SFP, elle est facile à installer.

Livrée dans un boîtier en acier inoxydable (316L), elle est certifiée au niveau mondial pour les classes I/II/III Div 1 et I, IIC, IIIC pour une utilisation dans les zones dangereuses (selon cMETus, IECEx, ATEX, etc.). Dotée d'un système analytique préinstallé d'alerte de fumée, elle est capable de détecter les signes de fumée ou d'incendie dans les environnements dangereux, contribuant ainsi à protéger le personnel et à réduire les risques. Elle est également capable de surveiller une flamme (torche) et d'alerter en fonction de sa taille.

Sécurité du personnel

Cette caméra robuste et antidéflagrante permet de protéger les processus de production à distance et de s'assurer que le personnel n'est envoyé dans des environnements restreints uniquement en cas de nécessité. Elle dispose également de la détection automatique du port du casque du personnel pour plus de sécurité.



PASCAL LESOURD,
Ingénieur
avant-ventes et
spécialiste zones
dangereuses, Axis
Communications.

« La fabrication en interne de nos caméras avec boîtiers antidéflagrants nous permet de garantir performances et qualité à tous les niveaux, notamment en intégrant la cybersécurité à tous les maillons de la chaîne d'approvisionnement. Nous avons la maîtrise complète de l'ensemble du processus, qui capitalise sur presque 40 ans d'expertise de fabrication et permet des délais de livraison réduits. »

AXIS[®]
COMMUNICATIONS

Guide ANNUEL d'achat

Retrouvez plus de prestataires,
leurs équipements et services sur :
e-protectionsecurite-magazine.fr

www.protectionsecurite-magazine.fr

Vous souhaitez figurer dans cette rubrique, n'hésitez pas à nous contacter!

Mail : info@protectionsecurite-magazine.fr - Tél. : 01 45 23 33 78

DÉTECTION - ALARME

AE&T
www.aet.fr/fr/
BY DEMES FRANCE
www.bydemes.com
BOSCH
www.boschsecurity.fr
FICHET SECURITY SOLUTIONS FRANCE
www.fichetgroup.fr
FOXSTREAM
www.foxstream.fr
HONEYWELL
www.honeywell.com/security/fr
IZYX SYSTEMS
www.izyx-systems.com

Ksenia
security innovation

Alarme et Domotique

www.kseniasecurity.com

Ksenia Security France SAS
1 rue Georges Stephenson
78180 Montigny-le-Bretonneux

LEGRAND
www.legrand.fr
MAGNETA
www.magneta.fr
MWS
www.mws.fr
OPTEX
www.optex-europe.com/fr
PROSEGUR FRANCE
www.prosegur.fr
RISCO GROUP
www.riscogroup.com
SCHNEIDER ELECTRIC
www.se.com
SCUTUM
www.scutum.fr
SEPTAM
www.septam.fr
SERIS SECURITY
seris.fr/fr
SERVIACOM
www.serviacom.fr
SORHEA
www.sorhea.com
SURTEC
www.surtec-alarme.com
SYNCHRONIC
www.synchronic.fr

TIL TECHNOLOGIES
www.til-technologies.fr
ZENITEL
www.zenitel.com/fr

VIDÉOSURVEILLANCE

AASSET SECURITY
www.aasset-security.fr
ACAL BFI
www.acalbf.com
ARECONT VISION
www.arecontvision.com
AVIGILON CORPORATION
www.avigilon.com
AXIS COMMUNICATION
www.axis.com/fr
BOSCH
www.boschsecurity.fr
CAMTRACE
www.camtrace.com
CISCO SYSTEMS
www.cisco.com
COMPUTAR / GANZ
www.cbc-cctv.com

CASD

Solutions de vidéoprotection

CASD

296 Rue de la Béalière
38113 Veurey Voroize
Tél. +33 (0) 4 76 72 80 59
Fax. +33 (0) 4 76 72 90 24
casd@casd.fr - www.casd.fr

D-LINK
www.dlink-com/fr
DAHUA
www.dahuasecurity.com/fr
DELTA SECURITY SOLUTIONS
www.chubbdelta.fr
DIGIFORT
www.digifort.com
DIGITAL BARRIERS
www.digitalbarriers.com
EET EUROPARTS FRANCE
<http://fr.eetgroup.com>
ERYMA SÉCURITÉ SYSTÈMES
www.eryma.com
EVITECH
www.evitech.com
EXAVISION
www.exavision.com

FLIR
www.flir.com

FOXSTREAM
www.foxstream.fr
FRANCOFA EURODIS
www.francofa-eurodis.fr
GENETEC
www.genetec.com
GEUTEBRÜCK
www.geutebruck.com
HANWHA TECHWIN
www.hanwha-security.eu/fr
HIKVISION
www.hikvision.com
HONEYWELL
www.honeywell.com/security/fr
I-PRO
<https://i-pro.com/eu/fr/surveillance>
IDIS EUROPE
www.idisglobal.com
JVC PROFESSIONAL FRANCE
www.pro.jvc.com
MERIT LILIN
www.meritlilin.com
MILESTONE SYSTEMS-FRANCE
www.milestonesys.com
MOBOTIX
www.mobotix.com
MYFOX
www.myfox.pro
OPTEX
www.optex-europe.com/fr

PROVISION ISR
Now you can see!
30 rue de Lamirault
77090 COLLEGIEN
info@provision-isr.fr
Tél. 01 85 90 03 90
www.provision-isr.com

PELCO
www.pelco.com
PROSEGUR FRANCE
www.prosegur.fr
RSI VIDEO TECHNOLOGIES
www.videofed.com
SAMSUNG TECHWIN EUROPE
www.samsungsecurity.fr
SCUTUM
www.scutum.fr
SEAGATE
www.seagate.com
SERVIACOM
www.serviacom.fr
SONY
www.sony.fr/pro/products/videosecurity
STIM
www.stim.fr
SVD - SYSTÈMES VIDEO DIGITAL
www.exertis-connect.fr
SYNOLOGY
www.synology.com/fr-fr/
TAMRON FRANCE
www.tamron.eu/fr
TEB
www.teb-videosecurite.com
TIL TECHNOLOGIES
www.til-technologies.fr
VANDERBILT INTERNATIONAL
www.vanderbiltindustries.com

VIVOTEK

Mail:

salesvivotekfrance@vivotek.com

www.vivotek.com

VIZEO
www.vizeo.eu
WESTERN DIGITAL FRANCE
www.wdc.com/fr/

**IDENTIFICATION
CONTRÔLE D'ACCÈS**

ABIOVA
www.abiova.com

ABUS FRANCE
www.abus.com

ACIE SÉCURITÉ
http://aciesecurite.com

AIPHONE
www.aiphone.fr

ALCEA
www.alcea.fr

ARD
www.controle-acces.fr

ASSA ABLUY FRANCE
www.assaabluyopeningsolutions.fr

AVIGILON
www.avigilon.com



Des technologies pour la vie

32 avenue Michelet
93400 Saint-Ouen
Tél. 0 825 12 8000
Tél. 0 825 12 8000
fr.securitysystems@fr.bosch.com
www.boschsecurity.fr

CASTEL
www.castel.fr

DAHUA
www.dahuasecurity.com

DAITEM
www.daitem.fr

DEISTER ELECTRONIC FRANCE
www.fr.deister.com

DIRICKX GROUPE
www.dirickx.fr



+33 4 83 58 11 07
www.doorbird.com

INTERPHONES
VIDÉO IP

EAGLE EYE NETWORK
www.een.com

ERYMA
www.eryma.com

FOXSTREAM
www.foxstream.fr

GEUTEBRÜCK
www.geutebruck.com

HID GLOBAL
www.hidglobal.com

HIKVISION
www.hikvision.fr

HONEYWELL
www.honeywell.com/security/fr

HOROQUARTZ
www.horoquartz.fr



Making life accessible

27 rue du Chemin Vert
75011 Paris
01 81 80 14 30
france@iloq.com
www.iLOQ.com



La sûreté des bâtiments

30 rue de Lamirault
77090 COLLEGIEN
contact@integral-systeme.fr
01 60 95 17 60
integral-systeme.fr

IZYX SYSTEMS
www.izyx-systems.com



Tél. 03 88 75 32 32
info@izyx-systems.com
www.izyx-systems.com



Solutions de contrôle d'accès
et de sécurité électronique



Bd du Cormier – CS 40211
49302 Cholet Cedex
0 825 814 400
marketing@kelio.com
www.kelio.com

LOCKEN
www.locken.fr



Milestone Systems France
9, Avenue Edouard Belin
92500 Rueil Malmaison
+33 1 84 02 10 80
www.milestonesys.com

MYFOX
www.myfox.pro

NEDAP FRANCE
www.nedap.info

PAXTON
www.paxton-access.com

PRATEL
www.pratel.com

PROSEGUR FRANCE
www.prosegur.fr

REXEL
www.rexel.fr

RISCO
www.riscogroup.com

SALTO SYSTEMS FRANCE
www.saltosystems.com/fr

SCOPUS
www.scopus.fr

SCUTUM
www.scutum.fr

SEPTAM
www.septam.fr

SERIS SECURITY
www.seris.fr

SERVIACOM
www.serviacom.fr

SIEMENS
www.siemens.fr/smart-infrastructure

SIMONS VOSS TECHNOLOGIES
www.simon-voss.com/fr



Fabricant

13b rue Saint-Exupéry
ZA de l'Aérodrome - CS20152
F-67503 Haguenau Cedex
Tél. : +33(0)3 90 59 02 20
Fax : +33(0)3 90 59 02 19
www.sewosy.com

STANLEY SECURITY
www.stanleysecurity.fr

STID
www.stid.com

SYNCHRONIC
www.synchronic.fr

SVD
www.svd-france.com

TIL TECHNOLOGIES
www.til-technologies.fr

TAGMASTER FRANCE
fr.tagmaster.com

UHLMANN & ZACHER
www.uundz.com

UNIACCESS
www.uniaccessgroup.com

VANDERBILT INTERNATIONAL
www.vanderbiltindustries.com

ZENITEL
www.zenitel.com/fr

LUTTE CONTRE LE FEU

AVISS
www.aviss.fr

BOSCH
www.boschsecurity.com/fr/fr

COOPER SAFETY FRANCE
www.cooperfrance.com

DEF
www.def-online.com

DUBERNARD
www.dubernard.fr

EATON FRANCE
www.eaton.com/fr

EUROFEU
www.eurofeu.fr

GROUPE GORGE
www.groupe-gorge.com

MYFOX
www.myfox.pro

PYREXX
http://pyrex.com/detecteurs-de-fumee

SERVIACOM
www.serviacom.fr

SLAT
www.slat.com

TYCO FIRE PROTECTION
www.tyco.fr

ZETTLER
www.zettlerfire.com

CNPP
www.cnpp.com

DEKRA INDUSTRIAL
www.dekra-industrial.fr

EXAVISION
www.exavision.com

SOCOTEC
www.socotec.fr

SCUTUM
www.scutum.fr

PROTECTION PÉRIMÉTRIQUE

FOXSTREAM
www.foxstream.fr

GEUTEBRÜCK
www.geutebruck.com

HYMATOM
www.hymatom.fr

OPTEX
www.optex-security.com

OREP
www.orep-securite.com

SORHEA
www.sorhea.com/fr

UTC CLIMATE, CONTROLS & SECURITY
www.ccs.utc.com/ccs/en/worldwide

SERRURES

IZYS SYSTEMS
www.izyx-systems.com

SALTO SYSTEMS
www.saltosystems.com

UHLMANN & ZACHER
www.uzfrance.fr

DRONES & ROBOTS

ACAL BFI FRANCE
www.acalbfi.fr

AZUR DRONES
www.azurdrones.com/fr



VIDÉOSURVEILLANCE

CAMÉRA-PIÉTON MULTICAPTEUR PERCEPT

C'est dans le cadre de son département protection périmétrique que Scopex propose la caméra-piéton Percept de son partenaire canadien Ionodes. Il s'agit d'une caméra multicapteur unique avec un champ de vision de 180° complète et connectée IoT, équipée de deux microphones et d'un haut-parleur pour une communication bidirectionnelle. Les options de connectivité via les réseaux 4G LTE et/ou Wi-Fi permettent un accès à distance à la caméra pour la diffusion en direct et le contrôle à distance. Elle peut être utilisée pendant des quarts de travail entiers (autonomie de plus de 12 heures), sans compromis grâce à sa consommation énergétique optimisée. Les vidéos capturées comprennent des métadonnées filigranées (sous forme de code QR) telles que la position GPS, l'identification du porteur et les informations de mouvement. Son capteur de mouvement à neuf axes capture l'orientation et l'accélération en temps réel, permettant une stabilisation précise. Cet appareil à plateforme ouverte robuste est compatible Onvif et dispose de diverses fonctions pour l'enregistrement local sur stockage flash et le téléversement automatique vers le cloud ou sur des serveurs VMS. Résistante aux chocs, à l'eau et à la poussière, la caméra-piéton Percept peut opérer dans des conditions difficiles. Elle dispose d'accessoires de portage et de chargement permettant de répondre aux différents besoins des utilisateurs.

→ www.scopex.fr



3 QUESTIONS À...



**PHILIPPE LORENZI, DIRECTEUR
DÉVELOPPEMENT DES AFFAIRES
IONODES, EUROPE, MOYEN-ORIENT
ET AFRIQUE**

Pouvez-vous nous présenter Ionodes ?

Nous sommes une société canadienne, créée en 2007, à Montréal. Fabricant de vidéosurveillance, nous avons deux Business Units. Une dédiée aux modules d'encodage vidéo sur réseau IP et l'autre à la conception et au développement de produits vidéo IoT. Pour en revenir à notre caméra-piéton Percept, nous avons décidé de la développer après de nombreuses demandes de nos clients qui cherchent une solution vidéo mobile temps réel de haute qualité et à plateforme ouverte.

Quels sont les principaux atouts de cette caméra-piéton par rapport à celles de vos concurrents ?

Sa résolution 4K avec optique 180° permet d'avoir un champ de vision exceptionnel avec un niveau de détail élevé. Elle intègre de l'audio bidirectionnel, plusieurs options de connectivité – par exemple elle bascule automatiquement du Wi-Fi au LTE et inversement, et une grande autonomie. Par ailleurs, et ce n'est pas négligeable à l'heure où les systèmes sont interconnectés, elle est Onvif. Ce qui lui permet de s'intégrer dans n'importe quelle solution de gestion vidéo (VMS). À ce jour, la solution est certifiée avec Genetec et Milestone, plusieurs autres se rajouteront au courant de l'année 2023.

À quels utilisateurs potentiels s'adresse-t-elle ? Comment peut-on se la procurer ?

Les marchés visés sont le secteur pénitentiaire, les sociétés de sécurité œuvrant dans des sites privés tels que les aéroports, les sites industriels, les forces spéciales, les pompiers, les policiers – nationaux ou municipaux -, les gendarmes... Elle est disponible chez notre distributeur exclusif pour la France, Scopex, qui se chargera de sa revente et des démonstrations clients.

INCENDIE

DÉTECTEUR CONNECTÉ

Le détecteur de fumée connecté HomeSmoke alerte via sa sirène et, à distance, grâce au smartphone et l'application dédiée AvidsenHome. Lorsqu'il reçoit une notification, il peut lever le doute via une caméra IP Avidsen Home ou demander à un voisin d'appeler les secours. Il s'associe facilement à des ampoules connectées Avidsen: en cas d'alerte et donc de déclenchement de la sirène, les ampoules connectées peuvent s'allumer et/ou clignoter, pour alerter un occupant malentendant, par exemple.

→ www.avidsen.com/fr



CARACTÉRISTIQUES

- Sirène puissante, à hauteur de 90 dB.
- Fonctionne sur piles.
- Conforme à la norme EN14604.
- Portée Wi-Fi de 50 m.
- Fonctionne avec l'application AvidsenHome et avec les assistants vocaux Google et Alexa.



VIDÉOSURVEILLANCE

CAMÉRA IA FISHEYE

La caméra IA Fisheye XNF-9013RV intègre la détection et la classification des objets par IA, et des fonctionnalités d'amélioration de la qualité des images. La détection et la classification des objets permettent aux opérateurs d'identifier rapidement les personnes, les visages, les numéros de plaques d'immatriculation et les types de véhicules comme les voitures, les camions, les bus et les deux-roues... Le système ignore les mouvements non pertinents (arbres, nuages, animaux).

→ www.hanwha-security.eu

CARACTÉRISTIQUES

- Intègre WiseStream III qui applique un faible taux de compression aux objets et personnes détectés et suivi par l'IA.
- Système complété par le WDR extrême qui utilise les technologies d'amélioration du contraste local et d'analyse des scènes.
- Protection anti-vandales IK10.

ALERTE

AGRESSIONS VERBALES

Sensivic a conçu Qilpi, application pour protéger une équipe mobile des agressions verbales. Installée dans les smartphones ou tablettes d'une équipe, l'appli propose trois fonctions: détection automatique des agressions verbales, alerte en temps réel sur une interface Manager, activation d'équipiers de secours. Plus réactive qu'un bouton-poussoir, Qilpi, qui fonctionne en tâche de fond, détecte les violences verbales en identifiant les variations brutales de la prosodie.

→ www.sensivic.com



CARACTÉRISTIQUES

- N'enregistre et ne transporte aucun son.
- Respecte la vie privée et est en conformité RGPD.
- Fonctionne de manière universelle, quelle que soit la langue utilisée.
- Actuellement sous Android 10 (au minimum). Développement IOS en cours.

→ En savoir plus sur Qilpi:
www.qilpi.com/

CONTRÔLE D'ACCÈS

CLÉ 100 % DIGITALE

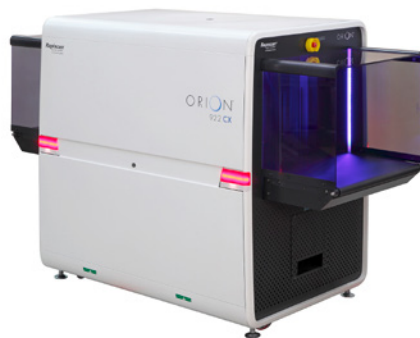
Abloy Beat a évolué pour offrir une protection accrue des infrastructures critiques, et ce, sans clé physique. Abloy Beat est avant tout une clé 100 % digitale qui permet de piloter des éléments de verrouillage depuis un smartphone. Cette clé s'applique sur tous les types d'accès et s'adapte à tous les environnements, même les plus atypiques. Ainsi, Beat contrôle à distance et en temps réel des zones inaccessibles jusqu'à présent comme des portes, des trappes, des armoires ou encore des grilles, etc.

→ www.assaabloy.com



CARACTÉRISTIQUES

- Technologie Seos pour une sécurité optimale sur l'ensemble des infrastructures critiques et permet à la clé digitale d'être protégée par une technologie d'identification de premier rang.
- L'interface Cipa Manager permet de gérer les clés, serrures et droits d'accès de n'importe où et à tout moment.



DÉTECTION

RX ORION 920CX

Développé par Rapiscan, et commercialisé en exclusivité en France par HTDS, le scanner RX Orion 920CX est un système d'inspection à rayons X polyvalent, offrant images de qualité et excellentes capacités de détection des explosifs, des stupéfiants et des menaces. L'option «spectrum 4 couleurs SP4» fournit des images qui permettent une identification rapide, efficace et sûre des menaces, tout en fluidifiant le débit et en maintenant une sécurité optimale.

→ www.htds.fr

CARACTÉRISTIQUES

- Meilleure résolution et discrimination des matériaux de l'industrie.
- Détection pointue des explosifs et des stupéfiants.
- Qualité d'image à faible densité améliorée.
- Possibilité de mise en réseau et visualisation à distance.

TÉLÉSURVEILLANCE

IA ET DÉTECTION

Avec Verisure Smart Protection, Verisure combine IA et anticipation pour améliorer le processus de vérification et de détection afin d'agir plus efficacement. La nouvelle gamme d'appareils intègre des niveaux de détection anticipée. Par exemple, les caméras et détecteurs extérieurs de mouvements avec images, qui dotés d'une intelligence artificielle, distinguent les individus, les animaux et les objets ainsi que des détecteurs de chocs et d'ouvertures plus sensibles.

→ www.verisure.fr/



CARACTÉRISTIQUES

- La technologie Sigfox antibrouillage permet d'éviter toute tentative de sabotage et immédiatement envoyer une alerte aux centres de télésurveillance.

VIDÉOSURVEILLANCE

NVR CONFORME NDAA

La gamme NU d'enregistreurs vidéo réseau (NVR) conformes NDAA et dotés d'un processeur Intel, succède aux modèles NX100 et NX200. Disponibles en configuration quatre, huit et seize canaux avec une alimentation PoE(+) intégrée, ces solutions sont plug and play et permettent un enregistrement facile pour les petites entreprises. Les NVR de la gamme NU sont compatibles avec les caméras d'i-PRO ou d'autres fabricants : il suffit de les brancher au moniteur HDMI pour commencer à les utiliser.

→ <https://i-pro.com/corp/en/>



CARACTÉRISTIQUES

- Commutateur PoE+ intégré.
- Installation facile.
- Dis fois plus de stockage que les NVR concurrents.
- Intégration avec les produits IA d'i-PRO.
- Certificat GlobalSign pré-installé sur chaque modèle de la gamme.
- Connectivité élevée, grâce à un protocole RTSP et à une connexion Onvif.

DÉTECTION INTRUSION

RADAR MAGOS

Magos Systems GPS Blue Force se sert du GPS pour suivre les personnes détectées par le radar Magos. Cette solution a l'avantage de permettre d'identifier les individus, amis ou non. Et ce, grâce à l'aide d'une application dédiée installée sur l'appareil mobile porté par le personnel de sécurité ou les sous-traitants, afin de permettre au logiciel Magos MASS+AI de corréler les données GPS de l'appareil avec les données de détection radar pour signaler une menace ou pas.

→ <https://magosystems.com>



CARACTÉRISTIQUES

- Le ciblage basé sur la vitesse permet de réduire les fausses alarmes et de créer des scénarii. Ainsi, les véhicules circulant à grande vitesse peuvent être différenciés du trafic normal. Et alerter si un véhicule ralentit près de la clôture périphérique ou accélère rapidement vers la porte.



VIDÉOSURVEILLANCE

CAMÉRA ANTI-PENDAISON

La TNV-7011RC est une caméra d'angle compacte et anti-pendaison qui offre un champ de vision large (FOV) à une résolution de 3 MP et 30 fps. Ce modèle, dernier-né de la gamme Wisenet T, a été conçu pour les environnements difficiles. Grâce à son design compact et esthétique, cette caméra s'intègre parfaitement aux angles de pièce et ascenseurs. Elle a été conçue pour empêcher les nœuds de câble et autres arrachages.

→ www.hanwha-security.eu

CARACTÉRISTIQUES

- Mode "couloir" pour surveiller les espaces hauts et étroits.
- Technologie Dark IR 940 Nm de 10 mètres pour surveiller les espaces très sombres.
- Capture de quatre images à différents niveaux d'exposition, pour créer une image combinée, claire et vive.



“
**Aujourd’hui,
c’est la
vidéosurveillance
qui innove
le plus et tire
nos marchés!**”

LUC JOUVE

**PRÉSIDENT DE SÉCURITÉ ALARME SERVICE
ET PRÉSIDENT DE GPMSE INSTALLATION**

Luc Jouve tire les conséquences des évolutions techniques du monde de la sécurité et revient sur les difficultés de recrutement de ces métiers. Alors que 1 000 postes sont à pouvoir et ne trouvent pas preneur!

Nos métiers connaissent de fortes évolutions technologiques. Et d’ici trois à cinq ans, les systèmes d’alarme tels que nous les connaissons aujourd’hui auront complètement muté. Demain, par exemple, les détecteurs intérieurs seront remplacés par des caméras intelligentes. À l’instar de ce que l’on constate déjà pour la détection extérieure, où des caméras embarquant une puissante intelligence artificielle permettent de détecter, de manière très fiable, des mouvements dans un secteur défini. Ces caméras dites « bi-Spectrum » remplacent

BIO EXPRESS

1984 Création de Languedoc Sécurité à Montpellier.

SEPTEMBRE 2001 Cession de Delta Protection Sud à Rentokil initial. **FIN 1998** Administrateur fondateur du GPMSE (né de la fusion du syndicat et de Synial).

2014 Président de GPMSE Installation.

les barrières extérieures traditionnelles en apportant au centre de télésurveillance une levée de doute de très bonne qualité. Cette tendance va s’accroître tant les prix vont baisser pour atteindre quelques centaines d’euros, avec de l’IA embarquée toujours plus performante. Cette généralisation des caméras intelligentes dans le monde de la détection intrusion touchera autant les entreprises que le particulier. J’ai demandé au CNPP, en tant que président du comité de certification NF service Apsad intrusion et vidéo, de mettre en place un groupe de travail pour anticiper cette évolution des produits.

L’ÉTERNEL PROBLÈME DU RECRUTEMENT

Autre constat. La profession a toujours autant de mal à recruter des techniciens. Le GPMSE a organisé un sondage auprès de ses adhérents. Le résultat est sans appel : Nos adhérents proposent 1 000 postes de techniciens pour lesquels ils ne trouvent pas de candidat. Ceci pose évidemment la question de l’attractivité de nos métiers. Épineux problème, aggravé par le fait dans ces métiers où il faut installer différents matériels, il est difficile de trouver des techniciens polyvalents. C’est pourquoi, à l’image des actions qu’il a engagées pour la télésurveillance et les opérateurs de télésurveillance, le GPMSE réfléchit à la mise en place d’une formation, certifiante, pour les techniciens.

Enfin, autre serpent de mer qui nuit sans doute au développement de notre filière, la douloureuse question de la moralité. Depuis de nombreuses années, les professionnels demandent aux pouvoirs publics qu’une enquête de moralité soit effectuée pour les techniciens voulant intégrer nos entreprises. Cette enquête devant être simple comme un document Esta pour obtenir un visa pour les États-Unis ! Mais cette demande reste lettre morte alors que cela participerait sans doute aussi à la valorisation de métiers, de plus en plus techniques, et dans lesquels les techniciens et commerciaux de nos entreprises sont amenés à avoir accès à des informations confidentielles, à des données sensibles et aux systèmes de sécurité déployés par les entreprises et organisations pour protéger leur personnel, leur savoir-faire, leur expertise... » ■

L'information dont vous avez besoin est ici!

protectionsecurite-magazine.fr

Toute l'actualité de la Sécurité et de la Sûreté

- Infos
- Archives
- Annuaires
- Marketplace
- Dossiers techniques
- ...



Plus que juste des pixels en plus

La Solution All-8K de Hikvision



Couverture exceptionnelle,
détails brillants

La base d'une
immense intelligence

Découvrez la réalité
augmentée dans
son ensemble